



VA/Helena Luoma

6.6.1985

Työeläkelaitoksille


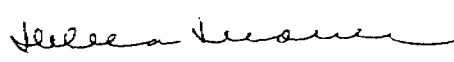
ELÄKKEEN KARTTUMINEN TÄYSITEHOISEN ELÄKKEEN AIKANA SEKÄ TÄYSITEHOISIA
ELÄKEAIKOJA KOSKEVAT ILMOITUSOHJEET

Eläkkeen karttumista täysitehoisen eläkkeen aikana on käsitelty mm. Eläketurvakeskuksen yleiskirjeessä 25/72. Eläkkeessä olevan katkoksen vaikutuksesta karttumiseen ei ole kuitenkaan annettu ohjeita, ei myöskään ohjeita siitä, miten eläkeaika katkostapauksissa ilmoitetaan Eläketurvakeskuksen työsuhderekisteriin. Tästä syystä eläkelaitosten ilmoitus- ja soveltamiskäytännössä on ollut eroja.

Tähän yleiskirjeeseen on koottu ohjeet siitä, miten täysitehoinen eläke ja katkos sen maksamisessa otetaan huomioon myöhempää eläkettä määrättäessä. Ohjeissa on selvitetty myös 1.2.1985 voimaantulleiden työttömyyseläkettä koskevien muutosten vaikutuksia eläkkeen karttumiseen ja laskentaan.

Yleiskirjeessä on lisäksi ohjeet eläkeaikojen ilmoittamisesta katkostapauksissa Eläketurvakeskuksen työsuhde- ja eläketapahtumarekisteriin. Muutossivut työsuhdeilmoitusten ja eläketapahtumailmoitusten täyttö-ohjeisiin toimitetaan eläkelaitoksille myöhemmin erikseen.

ELÄKETURVAKESKUS

ELÄKKEEN KARTTUMINEN TÄYSITEHOISEN ELÄKKEEN JA SEN KESKEYTYKSEN AIKANA

1. Karttuminen täysitehoisen eläkkeen aikana

Palvelussuhteesta ei kartu eläkettä

Eläkkeeseen oikeuttavaksi ajaksi ei lueta työsuhteen perusteella aikaa, jolta työntekijä työsuhteessa ollessaan on saanut täysitehoista työkyvyttömyystyöttömyys- tai rintamaveteraanien varhaiseläkettä. Eläkettä ei myöskään kartu LEL-ansioista, jotka on ansaittu täysitehoisen eläkkeen kanssa rinnan. Vastavana aikana ei YEL- tai MYEL-vakuutus voi olla voimassa. Säännökset sisältyvät TEL 6 § 1, LEL 5 § 4, MYEL 6 § 3 ja YEL 5 § 3 momentteihin.

Täysitehoisina eläkkeinä otetaan huomioon TEL 8 §:n 4 momentissa mainittujen lakien ja sääntöjen sekä Ahvenanmaan eläkkeitä koskevan maakuntalain nojalla myönnetty eläkkeet. Sukupolvenvaihdoseläke ei kuitenkaan estä eläkkeen karttumista (MYEL 6c § 4 mom.), eikä luonnollisestikaan luopumiseläke. Eläkkeen karttumista ei myöskään estä muusta maasta myönnetty täysitehoinen eläke.

Säännökset koskevat 1.1.1973 jälkeen voimassaolleita työsuhteita ja yrittäjätoimintaa. Täysitehoinen eläke ei kuitenkaan estä eläkkeen karttumista yrittäjätoiminnan perusteella, jos henkilö 1.1.1973 toimi yrittäjänä ja eläke oli myönnetty sitä ennen (YEL:n ja MYEL:n 1.1.1973 voimaantulleiden muutosten voimaantulosäännös).

Vastaavat eläkkeen karttumista koskevat säännökset sisältyvät kunnallisen eläkelaitoksen eläkesääntöön sekä 1.5.1985 lähtien myös valtion eläkelakiin.

Joustavaa eläkeikäjärjestelyä koskevaan hallituksen esitykseen eduskunnalle sisältyy TEL:n 6 §:n 1 momentin sekä vastaavien LEL:n, YEL:n ja MYEL:n säännösten muutosehdotus, jonka mukaan myös täysitehoisena myönnetty vanhuuseläke 1.1.1986 lähtien estäisi eläkkeen karttumisen.

Eläkeajan perusteella karttuu eläkettä

Aika, jolta henkilö on saanut täysitehoista eläkettä, otetaan huomioon eläkkeeseen oikeuttavana aikana, jos henkilölle myöhemmin uuden eläketapahtuman johdosta myönnetään eläke (TEL 6 § 4 mom.). LEL:ssä otetaan huomioon eläkeaikaa vastaavat ansiot (LEL 7 § 2 mom.).

Täysitehoinen eläkeaika

Täysitehoisen työkyvyttömyyseläkkeen aikana em. säännöksiä sovellettaessa pidetään aikaa työkyvyttömyyden alkamisesta (eläketapahtumasta) eläkeoikeuden päättämiseen. Näin siitä huolimatta, että eläkkeen maksaminen olisi alkanut vasta eläketapahtumaa myöhäisemmästä ajankohdasta, joko päivärahan ensisijaisuusajasta johtuen tai siitä syystä, että eläkettä on haettu myöhemmin kuin vuosi eläkeoikeuden syntymisen jälkeen. Eläkettä karttuu eläkeajan perusteella, vaikkei eläkettä yhteensovituksen johdosta lainkaan maksettaisi.

Täysitehoisen työttömyyseläkkeen aika alkaa niinkään eläketapahtumasta. Eläketapahtuma on ensimmäinen päivä, jolta on maksettu työttömyyspäivärahaa niiden 60 viikon aikana, jotka välittömästi edeltävät työttömyyspäivärahan maksajan antaman todistuksen allekirjoituspäivää. Jollei tänä aikana ole maksettu päivärahaa, eläketapahtuma on todistuksen allekirjoituspäivä. Työttömyyseläkeaika päättyy yleensä eläkkeen lakkaamiseen (poikkeusta käsitellään kohdassa 2.2.)

Eläkeajalta karttunut eläke Eläketurvakeskuksen rekisterissä

Edellä määriteltynä eläkeaikana voimassaolleet TEL-työsuhteet on Eläketurvakeskuksen työsuhderekisteriotteeseen merkitty koodilla 60. Vapaakirjan määrässä on eläkeaika otettu huomioon työsuhteen eläkekuukausia vähentävänä. Jos koko työsuhteen aika on eläkkeen kanssa rinnakkaista, on ansaittu eläke 0 mk. Vastavasti eläkkeen kanssa rinnakkaisia LEL-ansioita ei oteta huomioon ansaittua LEL-eläkettä rekisteriotteelle laskettaessa. Eläkeajan perusteella karttunut eläke näkyy työsuhderekisteriotteella eläkevapaakirjana.

2. Karttuminen eläkkeen katkoksen aikana

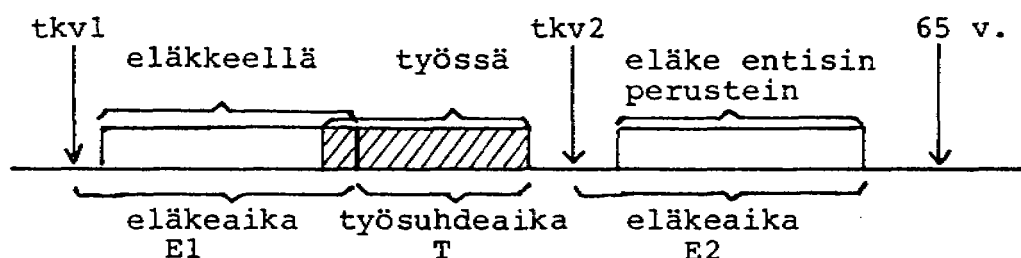
2.1. Työkyvyttömyyseläke

Eläke entisin perustein

Eläke voidaan myöntää entisin perustein, jos täysitehoista työkyvyttömyyseläkettä saanut henkilö tulee uudelleen työkyvyttömäksi, ja työkyvyttömyyden syynä on sama sairaus kuin aikaisemmin (TEL 6 § 4 mom., LEL 7 § 2 mom.). Eläkkeen määrä säilyy tällöin entisen suuruisena (jos kuitenkin alkuperäinen työkyvyttömyys on alkanut ennen 1.7.1975, sovelletaan uusia karttumis-, lapsikorotus- ja yhteensovitussäännöksiä).

Aikaisemman eläkkeen päättymisen jälkeisiä työsuhteita ei siis oteta huomioon työkyvyttömyyseläkettä entisiin perustein myönnettäessä, vaikka niiden perusteella karttuu eläkettä. Niiden johdosta ei eläkkeen määrää myöskään tarkisteta, kun entisiin perustein myönnetty eläke muuttuu vanhuuseläkkeeksi (TEL 5 § 2 mom., LEL 5 § 1 mom.). Nämä työsuhteet otetaan myöhemmin huomioon, jos henkilölle entisiin perustein myönnetyn eläkkeen lakattua myönnetään uuden eläketapahtuman johdosta eläke.

Esimerkki:



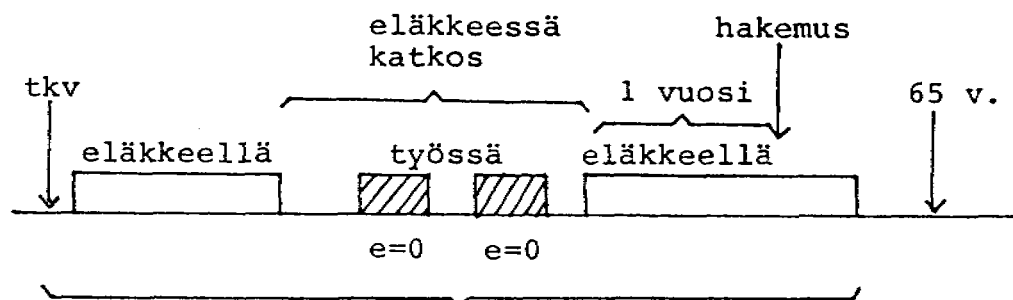
65 vuoden iässä myönnettävässä vanhuuseläkkeessä otetaan huomioon eläkeajat E1 ja E2 sekä työsuhdeaika T.

Eläke työkokeilun jälkeen

Henkilölle voidaan työkyvyttömyyseläkkeen lakkaamisen jälkeen myöntää eläke uudelleen aikaisemman eläketapahtuman perusteella, vaikka henkilö on välillä ollut ansiotyössä. Työhönpaluun on tällöin katsottu epäonnistuneen. Eläke myönnetään keskeytyksettä aikaisemmasta päättymisajankohdasta, ellei sitä ole haettu myöhässä.

Eläkettä ei kartu niistä työsuhteista, joissa henkilö eläkkeen päättymisen ja uudelleen alkamisen välillä on ollut. Työsuhteet katsotaan eläkkeen kanssa rinnakkaisiksi, vaikka eläkettä ei hakemuksen viivästymisestä johtuen olisi voitu suorittaa keskeytyksettä aikaisemman eläkkeen päättymisestä.

Esimerkki:



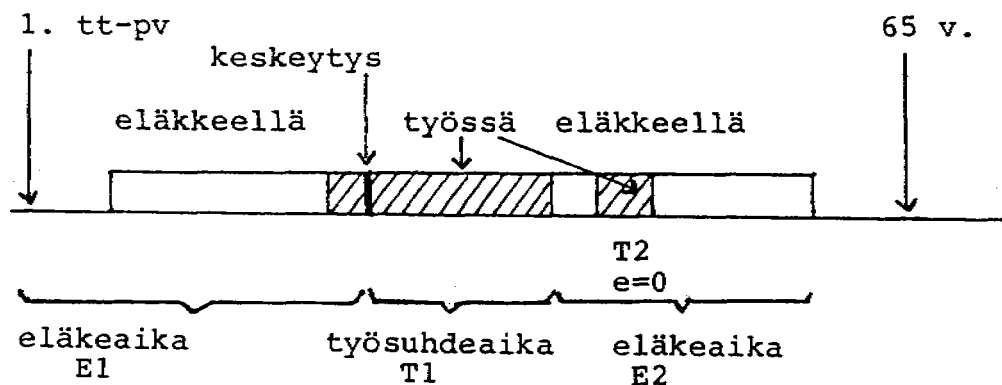
eläkeaika, joka otetaan huomioon vanhuuseläkkeessä

2.2. Työttömyyseläke

Työttömyyseläkkeen maksaminen keskeytetään, jos eläkkeensaaja ryhtyy ansiotyöhön, jossa palkka ylittää kaksinkertaisen TEL-rajan tai on olemassa muu syy, jonka johdosta eläkettä ei saa maksaa (TEL 4 c § 4 mom.). Jos työttömyyseläkkeen uudelleen maksamista haetaan vuoden kuluessa keskeytyksestä, aikaisemman eläkkeen maksamista jatketaan (TEL 4 c § 7 mom.). Eläkettä ei tällöin lasketa uudelleen, eikä siis keskeytyksen aikaisia työsuhteita oteta huomioon, vaikka ne kartuttavat eläkettä. Niiden johdosta ei eläkkeen määrää myöskään tarkisteta, kun uudelleen maksuunpantu työttömyyseläke muuttuu vanhuuseläkkeeksi. Keskeytyksen aikaiset työsuhteet otetaan huomioon, jos henkilölle työttömyyseläkkeen lakattua myöhemmin uuden eläketapahtuman, viimeistään vanhuuseläkeiän täyttämisen, johdosta myönnetään eläke (esimerkissä työsuhde 1).

Työsuhde katsotaan työttömyyseläkkeen kanssa rinnakkaiseksi, jos eläkettä ei ole voitu keskeyttää. Asiaan ei vaikuta se, onko aiheettomasti maksettu eläke peritty takaisin vai ei. Tällöin ei työsuhteesta myöskään kartu eläkettä, vaan mahdollista uutta eläkettä määrättäessä otetaan eläke-aika huomioon yhdenjaksoisena (esimerkissä työsuhde 2 ja eläke-aika E2).

Esimerkki:



65 vuoden iässä myönnettävässä vanhuuseläkkeessä otetaan huomioon eläkeajat E1 ja E2 sekä työsuhde-aika T1, mutta ei työsuhde-aikaa T2.

2.3. Työkyvyttömyys- tai perhe-eläke työttömyyseläkkeen keskeytyksen jälkeen

Jos henkilö tulee työkyvyttömäksi ennen kuin vuosi on kulunut työttömyyseläkkeen keskeyttämisestä, työkyvyt-

tömyyseläke myönnetään työttömyyseläkkeen suuruisena. Työttömyyseläkkeen keskeytyksen aikaisia työsuhteita ei oteta huomioon. Samoin määräytyy perhe-eläke, jos henkilö kuolee vuoden sisällä työttömyyseläkkeen keskeyttämisestä.

Työkyvyttömyys- tai perhe-eläkettä määrättäessä eläke kuitenkin lasketaan uudelleen ja huomioon otetaan myös työttömyyseläkkeen keskeytyksen jälkeiset työsuhteet, jos henkilön aikaisemmin saamat työttömyyseläkkeet, sekä etk-järjestelmän että mahdolliset julkiset eläkkeet, perustuivat pelkästään vapaakirjoihin.

3. Eläkkeen määrän tarkistaminen työkyvyttömyyseläkkeen muuttuessa vanhuuseläkkeeksi

3.1. Eläkettä myönnettäessä sovellettu rajoitussäännöstä

Työkyvyttömyyseläkettä määrättäessä jätetään työsuhde tai LEL-ansiot huomioonottamatta, jos työkyvyttömyys aiheutuu sairaudesta, joka henkilöllä oli työsuhteen alkaessa, ja jos työkyvyttömyys alkaa ennen kuin työsuhteen alkamisesta on kulunut vuosi (TEL 4 § 4 mom., LEL 5 § 4 mom.)

Työkyvyttömyyseläkettä määrättäessä poissuljettu työsuhde otetaan kuitenkin huomioon, jos henkilölle myöhemmin uuden eläketapahtuman johdosta myönnetään eläke. Niinikään eläkkeen määrä tarkistetaan tällaisen työsuhteen johdosta, kun työkyvyttömyyseläke muutetaan vanhuuseläkkeeksi eläkkeensaajan täyttäessä vanhuuseläkeiän (TEL 5 § 2 mom., LEL 5 § 1 mom.). Eläketurvakeskus ilmoittaa eläkelaitoksille nämä tapaukset vanhuuseläkkeen laskentapyyntöjen yhteydessä.

3.2 Eläkkeen kanssa rinnakkainen työsuhde ennen 1.1.1973

Ennen 1.1.1973 karttui työsuhteesta eläkettä, vaikka henkilö samanaikaisesti sai täysitehoista eläkettä. LEL-ansioiden perusteella ei sen sijaan muodostunut uutta eläkeoikeutta, jos henkilö sai eläkettä LEL:n nojalla, riippumatta siitä oliko eläke täysitehoinen vai vapaakirjaeläke.

Kun ennen 1.1.1973 alkanut täysitehoinen työkyvyttömyyseläke muuttuu vanhuuseläkkeeksi, eläkkeeseen lisätään eläkkeen kanssa rinnakkaisista työsuhteista tai LEL-ansioista ennen 1.1.1973 karttunut eläke. Eläketapahtumana näihin työsuhteisiin nähden pidetään vanhuuseläkeiän täyttämistä, joten eläke määrätään voimassaolevia säännöksiä soveltaen (karttumisprosentti 1,5). Eläketurvakeskus ilmoittaa eläkelaitoksille vanhuuseläkkeen laskentaa varten myös nämä tapaukset.

ELÄKEAIKOJA KOSKEVAT ILMOITUSOHJEET

1. Eläkeaikojen ilmoittaminen Eläketurvakeskuksen työsuhderekisteriin

Voimassa olevien työsuhteilmoitusohjeiden mukaan Eläketurvakeskuksen työsuhderekisteriin on ilmoitettava tietoja täysitehoisista eläkeajoista, koska niiden ajalta karttuu vanhuuseläkettä. Seuraavassa näihin ohjeisiin on esitetty tarkennuksia koskien työkyvyttömyyseläkkeen aikaisia katkoksia ja työttömyyseläkkeen keskeytyksiä.

1.1. Työkyvyttömyyseläkkeen katkos

Jos täysitehoinen työkyvyttömyyseläke on päättynyt (esim. määräaikainen tai lakkautettu eläke), niin eläkejakso tulee päättää työsuhderekisteriin sen kuukauden viimeiseen päivään, jolta eläkettä viimeksi maksettiin.

Silloinkin kun työkyvyttömyyseläke myönnetään myöhemmin uuden työkyvyttömyyden johdosta, mutta entisiin perusteisiin, siitä ilmoitetaan uusi eläkejakso työsuhderekisteriin. Eläkejakson alkamispäiväksi merkitään uuden työkyvyttömyyden alkamispäivä. Katkoksen aikaisesta työ- tai yrittäjäsuhteesta karttuu eläkettä, joten rekisteriin ilmoitetaan normaalit vapaakirjatiedot.

Jos sen sijaan työkyvyttömyyseläke on lakannut, mutta sitä aletaan maksaa yhdenjaksoisen työkyvyttömyyden johdosta uudelleen esim. työkokeilun jälkeen, niin eläkejakso ilmoitetaan työsuhderekisteriin yhdenjaksoisena, vaikka eläkkeen maksamiseen olisi hakemuksen viivästymisestä johtuen jäänyt katkos. Toisin sanoen eläkejakson alkamispäiväksi merkitään eläketapahtumapäivä ja päättymispäiväksi varsinainen eläkkeen päättymispäivä, kuitenkin korkeintaan vanhuuseläkeiän täyttämispäivä.

Katkoksenkaan aikaisesta työsuhteesta ei em. tilanteessa kartu eläkettä. Työsuhteilmoitusta tehtäessä ruutuun 65 merkitään tällöin koodi 60 ja rinnakkainen eläke aika (ja katkoksen aika) vähennetään työsuhdetajasta.

2.2. Työttömyyseläkkeen keskeytys

Jos eläkelaitos keskeyttää työttömyyseläkkeen maksun, on eläkelaitoksen päätettävä myös työsuhderekisteriin ilmoitettu työttömyyseläkejakso. Päättymissyysksi merkitään ruudun 71 ensimmäiseen osaruutuun 1. Päättö-

mispäiväksi merkitään sen kuukauden viimeinen päivä, jolta eläkelaitos viimeksi maksoi työttömyyseläkettä.

Jos eläkkeen uudelleen maksamista haetaan vuoden kuluessa keskeytyksestä, ilmoitetaan uusi eläkejakso työsuhderekisteriin maksun alkamiskuukauden ensimmäisestä päivästä eteenpäin. Alkamissyysksi merkitään tällöin 1.

Työttömyyseläkkeen keskeytyksen aikaisista työ- ja yrittäjäsuhteista karttuu eläkettä. Jos TEL-työsuhde on jatkunut eläkkeen kanssa rinnakkain, on työsuhdekortin ruutuun 65 merkittävä koodi 60 ja eläkkeen kanssa rinnakkainen aika vähennettävä työsuhdeajasta. Tarvittaessa on eläkelaitoksen tehtävä korjausilmoitus aikaisemmin väärin ilmoitetun työsuhteen osalta.

2. Eläkeaikojen ilmoittaminen eläketapahtumarekisteriin

Eläketapahtumarekisterin tietoja täysitehoisista eläkkeistä käytetään mm. eläkkeen aikaisten työsuhteiden valvonnassa. Täysitehoisen eläkkeen alkamisaikana käytetään tällöin eläketapahtumapäivää tai sen puuttessa eläkkeen alkuperäistä alkamisaikaa. Eläkkeessä olevan katkoksen aika otetaan huomioon eläkeaikana, jos rekisteriin on ilmoitettu katkoksen jälkeen sama eläketapahtuma kuin aikaisemmassa eläkkeessä. Eläketurvakeskus ilmoittaa eläkelaitoksille työsuhteet ja ajat, joilta eläkettä ei täysitehoisen eläkkeen johdosta voi karttua, eikä vakuutusmaksuja periä.

Ohjeet eläkeaikojen ilmoittamisesta sisältyvät eläketapahtumakortin täyttöohjeisiin. Seuraavassa annetaan kuitenkin vielä erikseen ohjeet niitä tapauksia varten, joissa eläkkeeseen jää katkos.

2.1. Työkyvyttömyyseläke

Kun työntekijälle myönnetään työkyvyttömyyseläkkeen lakattua uudelleen työkyvyttömyyseläke, jonka perusteena on sama eläketapahtuma kuin aikaisemmin (määräaikaisen eläkkeen jatko tai eläke esim. työkokeilun jälkeen), ilmoitetaan myönnöstä eläketapahtumarekisteriin aikaisemman eläkkeen muutoksena. Alkuperäiseksi alkamisajaksi ruutuun 85 merkitään tällöin sama päivä kuin aikaisemmassa eläkkeessä. Työkyvyttömyyden alkamisaika, joka niinkään on sama kuin aikaisemmin, merkitään ruutuun 83, mikäli eläkkeeseen on jäänyt katkos. Katkoksesta on syytä tarpeettomien tiedustelujen estämiseksi huomauttaa myös ruudussa 92. Jos sen

sijaan eläke jatkuu suoraan aikaisemmin ilmoitetusta päättymisajankohdasta, ei työkyvyttömyyden alkamisai-
kaa merkitä.

Myös siinä tapauksessa, että työkyvyttömyyseläke myön-
netään uuden eläketapahtuman johdosta, mutta entisin
perustein, ilmoitetaan myönnöstä muutoksena aikaisem-
paan eläkkeeseen. Alkuperäiseksi alkamisajaksi ruutuun
85 merkitään aikaisemman eläkkeen alkuperäinen alka-
misaika ja eläketapahtumaksi ruutuun 83 uuden työky-
vyttömyyden alkamisaika.

2.2. Työttömyyseläke

Työttömyyseläkkeen maksamisen keskeytyksestä, työhön-
menon tai muun syyn vuoksi, annetaan päättymisilmoi-
tus. Päättymissyiksi ruutuun 81 merkitään tunnus 1.
Siitä, että eläke vuoden kuluttua lakkaa, ei ilmoiteta
erikseen. Jos sen sijaan saman työttömyyseläkkeen
maksamista keskeytyksen jälkeen jatketaan, siitä il-
moitetaan muutoksena aikaisempaan eläkkeeseen. Alku-
peräinen alkamisaika ja eläketapahtumapäivä merkitään
tällöin aikaisemman ilmoituksen mukaisina.