

Lakiosasto  
Suunnittelu- ja laskentaosasto

20.12.1995

Työeläkelaitoksille

### 1.1.1996 VOIMAANTULEVAT TEL-ELÄKEPALKAN LASKENTASÄÄNNÖT

Työeläkelakeja muutetaan 1.1.1996 alkaen työmarkkinajärjestöjen 18.5.1995 tekemän sopimuksen pohjalta. Tässä yleiskirjeessä käsitellään TEL-eläkepalkan laskentaan tulevia muutoksia, joita on tehty sekä eläkepalkan laskennan pääsääntöön että eläkepalkan harkinnanvaraisen tarkistamiseen. Muista samassa yhteydessä tehdyistä eläkkeiden laskentaan liittyvistä muutoksista, jotka koskevat lyhyiden työsuhteiden ketjutusta, indeksitarkistusta, tulevan ajan karttumia ja edellytystä sekä yhteensovittamista, annetaan soveltamisohjeet eri yleiskirjeissä (A 42/95, A 44/95 ja A 46/95). TaEL:n muutoksista annetaan soveltamisohjeet vuoden 1996 alussa.

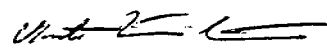
Hallituksen esitys lainmuutoksiksi (HE 118/1995 vp) on lähetetty eläkelaitoksille yleiskirjeellä A 27/95 ja 18.12.1995 vahvistetut lait yleiskirjeellä A 43/95.

Ohjeet on käsitelty Eläketurvakeskuksessa toimivassa tulkintaryhmässä, jossa ovat jäseninä myös eläkelaitosten edustajat.

ELÄKETURVAKESKUS



Seppo Pietiläinen



Martti Hännikäinen

Lakiosasto  
Suunnittelu- ja laskentaosasto

20.12.1995

## 1.1.1996 VOIMAANTULEVAT TEL-ELÄKEPALKAN LASKENTASÄÄNNÖT

1 JOHDANTO .....	1
1.1 Lainmuutoksen pääasiallinen sisältö .....	1
2 TEL-ELÄKEPALKKA .....	2
2.1 Eläkepalkkaan luettavat ansiot .....	2
2.2 Eläkepalkan laskenta ennen 1.1.1996 .....	2
2.2.1 Eläkepalkan laskenta ennen vuotta 1979 .....	2
2.2.2 Eläkepalkan laskenta 1.1.1979 alkaen .....	3
2.2.3 Eläkepalkan laskenta 1.1.1994 alkaen .....	3
2.3 Eläkepalkka 1.1.1996 alkaen .....	3
2.3.1 Yleistä .....	3
2.3.2 10 vuoden sääntö .....	4
2.3.3 Ansiotasoltaan matalien vuosien pois jättäminen valintavuosista .....	5
2.3.4 Eläkepalkan laskennan eteneminen .....	6
2.4 Uuden eläkepalkan voimaantulo ja 1.1.1996 edeltävät vuodet .....	8
2.4.1 Pitkät työsuhteet .....	9
2.4.2 Alle 50 %:n vuodet .....	10
2.4.3 Lyhyet työsuhteet .....	12
2.5 Automaattinen katkaisu .....	12
2.6 Tekninen katkaisu .....	16
2.7 Lapsenhoitoajan eläkepalkka .....	16
2.8 Eläke entisin perustein .....	23
3 ELÄKEPALKAN HARKINNANVARAINEN TARKISTAMINEN .....	23
3.1 Eläkepalkan harkinnanvarainen tarkistaminen ennen 1.1.1996 .....	23
3.2 Säännöksen sisältö 1.1.1996 alkaen .....	24
3.3 Soveltamisraja 20 %:iin .....	24
3.4 Eläkepalkan harkinnanvaraisen tarkistamisen tilanteita .....	25
3.5 Vakiintunut ansiotaso .....	26
3.6 Harkinnanvaraisen eläkepalkan laskeminen .....	27
3.7 Eläkepalkan harkinnanvarainen tarkistaminen alaspäin .....	28
3.8 Säännöksen voimaantulo .....	28
3.9 Eläkepalkan harkinnanvarainen tarkistaminen ja lapsenhoitoaika .....	33
3.10 Eläkepalkan harkinnanvarainen tarkistaminen ja tekninen katkaisu .....	33
3.11 Eläkepalkan harkinnanvarainen tarkistaminen ja automaattinen katkaisu ..	34
UUSIA KÄSITTEITÄ ELÄKEPALKAN LASKENNASSA .....	35

Lakiosasto  
Suunnittelu- ja laskentaosasto

20.12.1995

## 1.1.1996 VOIMAANTULEVAT TEL-ELÄKEPALKAN LASKENTASÄÄNNÖT

1

### JOHDANTO

Työmarkkinajärjestöt ovat 18.5.1995 sopineet yksityisalojen työeläkejärjestelmää koskevista toimenpiteistä, joilla pyritään saamaan aikaan maksujen ja etujen välinen tasapaino tulevaisuudessa.

Toimenpidekokonaisuus pitää sisällään mm. eläkkeiden laskentaa koskevia muutoksia. Eläkkeiden määräytymistapaa muutetaan siten, että se kannustaa työnteon jatkamista nykyistä pitempään. TEL-eläkepalkan laskusääntö ja harkinnanvarainen tarkistaminen muuttuvat. Tulevan ajan edellytys ja karttumien laskeminen sekä indeksijärjestelmä uusitaan, samoin muuttuvat lyhyiden työsuhteiden ketjutus sekä TaEL:n eläkkeen laskenta. Myös yhteensovitusäännöstä tarkistetaan kansaneläkejärjestelmän uudistamisen vuoksi. Lainmuutokset tulevat voimaan 1.1.1996 alkaen. Julkisella puolella tehdään vastaavat muutokset, samoin MEL:iä on tarkoitus tarkistaa vastaavalla tavalla.

Tässä yleiskirjeessä selostetaan TEL-eläkepalkkaan ja eläkepalkan harkinnanvaraiseen tarkistamiseen tulevat muutokset 1.1.1996 alkaen. Muut laskentamuutokset selostetaan omissa yleiskirjeissään. Hallituksen esitys (HE 118/1995 vp) on lähetetty eläkelaitoksille yleiskirjeellä A 27/95 ja vahvistetut lait yleiskirjeellä A 43/95.

1.1

### Lainmuutoksen pääasiallinen sisältö

#### Eläkepalkka

Eläkepalkan laskusääntöä muutetaan siten, että eläkepalkka lasketaan neljän viimeisen vuoden sijaan enintään työsuhteen 10 viimeisen kalenterivuoden perusteella. Enintään kolmannes niistä vuosista, joina vuosiansiot ovat alle 50 prosenttia vuosiansioiden keskiarvosta, jätetään pois eläkepalkan laskennasta.

#### Harkinnanvarainen eläkepalkka

Eläkepalkka on voitu laskea pääsäännöstä poiketen soveltaen harkinnanvaraista eläkepalkkaa koskevaa säännöstä, jos työansiot ovat poikkeuksellisen syyn takia olleet merkittävästi alemmat tai korkeammat kuin vakiintunut ansio. Aikaisemmin eläkepalkka on tarkistettu harkinnanvaraisesti, jos tarkistuksen vaikutus koko eläketurvaan on ollut vähintään 7,5 prosenttia. Uusien säännösten mukaan tämän vaikutuksen on oltava vähintään 20 prosenttia.

Lakiosasto  
Suunnittelu- ja laskentaosasto

2  
TEL-ELÄKEPALKKA

2.1

Eläkepalikkaan luettavat ansiot

Lainmuutoksen yhteydessä ei ole muutettu niitä säännöksiä, joiden perusteella työntekijän saamat ansiot ja korvaukset otetaan huomioon eläkepalikkaa ja vakuumismaksuja määrättäessä (yleiskirje A 8/90). Eläkepalikkaan luettavien työansioiden määrittelmä on nyt TEL:n 7 e §:ssä:

Eläkepalikkaa laskettaessa työansio määrätty samojen perusteiden mukaan kuin veron ennakkoa pidettäessä, kuitenkin niin, ettei työsuhteen päättyessä maksettava vuosiloman korvausta oteta huomioon.

Ulkomaantyon palkka

TEL:iin on 1.1.1994 lisätty 1 c §, jossa säädetään, että TEL:ä sovelletaan myös sellaiseen työntekijään, jonka suomalainen työntantaja on Suomesta lähettänyt ulkomaille työhön samalle työntantajalle tai ulkomaiseen emo- tai tytäryritykseen.

Eläkkeen perusteena olevana työansiona ulkomaantystä pidetään sitä palkkaa, mitä vastaavasta työstä olisi Suomessa maksettava (yleiskirje A 71/93). Ulkomaantyon palkan käsite pysyy ennallaan. Eläkepalikan laskennan muutos koskee myös ulkomaantyon palkan laskentaa.

PTEL-vähennys

Palkansaajan työeläkemaksusta johtuva vähennys tehdään ensimmäisen kerran vuoden 1996 ansioista. Eläkepalikan laskentaan mukaan otettavista kunkin vuoden ansioista tehdään kyselyllä vahvistettua vähennys kertomen avulla, jonka suuruuden ministerio vahvistaa ja Eläketurvakeskus ilmoittaa vuosittain.

2.2

Eläkepalikan laskenta ennen 1.1.1996

2.2.1

Eläkepalikan laskenta ennen vuotta 1979

Kaksi viimeistä

Aluperin TEL:ssä eläkepalikka määrätään työsuhteen päättymisvuoden ja sitä edeltäneen vuoden säännöllisen vuosityöansion perusteella ja myöhemmin ennakonpidätyksen perusteella.

Kaksi parasta

Vuonna 1967 voimaan tulleen eläkepalikan laskusäännön mukaan eläkepalikka määrätään neljän viimeisen vuoden ansioiden perusteella, ja

Lakiosasto  
Suunnittelu- ja laskentaosasto

20.12.1995

vuosista valittiin ansiotasoltaan kaksi parasta (yleiskirjeet 13/65 ja 19/66).

### 2.2.2

Eläkepalkan laskenta 1.1.1979 alkaen

Kaksi keskimmäistä

Vuonna 1979 eläkepalkan laskusääntöä muutettiin siten, että eläkepalkka laskettiin kunkin työsuhteen neljän viimeisen vuoden ansioiden perusteella. Näistä vuosista valittiin ansiotasoltaan kaksi keskimmäistä. Jos työsuhde oli jatkunut kolmena tai neljänä kalenterivuotena, otettiin työsuhteen alkamisvuoden ansiot huomioon, jos työsuhde oli silloin jatkunut vähintään kuusi kuukautta.

Kun valittavana oli vain kolmen vuoden ansiot, jätettiin huomioon ottamatta se vuosi, jona ansiot olivat olleet pienimmät ja eläkepalkka laskettiin ansiotasoltaan kahden parhaan perusteella. Kahden tai yhden kalenterivuoden aikana jatkuneissa työsuhteissa eläkepalkka oli koko työsuhteen keskimääräinen palkka.

63 vuoden iän jälkeen

Vuoden 1980 alusta vuoden 1993 loppuun asti eläkepalkka laskettiin siten, että 63 vuoden iän täyttämisen jälkeen ansaittuja työansioita ei otettu huomioon eläkepalkkaa määrättäessä (yleiskirje 3/79).

### 2.2.3

Eläkepalkan laskenta 1.1.1994 alkaen

Vuoden 1994 alusta eläkepalkan laskentasääntöä muutettiin niin, ettei eläketapahtumaan päättyneissä työsuhteissa eläketapahtumavuotta otettu huomioon, jos työsuhde eläketapahtumavuosi mukaan lukien oli jatkunut vähintään kolmen kalenterivuoden aikana (yleiskirje A 42/93).

## 2.3

Eläkepalkka 1.1.1996 alkaen

### 2.3.1

Yleistä

Vuoden 1996 alusta voimaan tulevien uusien säännösten mukaan eläkepalkka lasketaan työsuhteen 10 viimeisen kalenterivuoden ansioiden perusteella. Eläkepalkka on pääsääntöisesti näiden 10 vuoden ansioiden kuukausikeskiarvo. Eläkepalkkaa laskettaessa jätetään pois enintään 1/3 sellaisia vuosia, joina ansiot ovat alle 50 % keskiarvosta. Laskentasäännön muutos toteutetaan asteittain 1.1.1996 voimassa olevissa työsuhteissa. TEL:n 7 § on seuraava:

Eläkkeen perusteena oleva palkka (eläkepalkka) määrätään kustakin työsuhteesta erikseen. Eläkepalkka lasketaan työsuhteen päättymis-

Lakiosasto  
Suunnittelu- ja laskentaosasto

20.12.1995

vuotta edeltäneiden enintään 10 viimeisen kalenterivuoden työansioista (valintavuodet). Työsuhteen päättymisvuosi otetaan kuitenkin yhtenä valintavuotena huomioon, jos työsuhde on jatkunut enintään kolmen kalenterivuoden aikana tai koko päättymisvuoden. Eläkepalkkaa laskettaessa valintavuosien työansiot tarkistetaan 9 §:n mukaisesti.

Eläkepalkkaa laskettaessa jätetään huomioon ottamatta sellaiset valintavuodet ja vastaavat ansiot, joina vuosina ansioiden keskimäärä on vähemmän kuin 50 prosenttia kaikkien valintavuosien työansioiden keskimäärästä. Vuosia, jotka näin jätetään huomioon ottamatta, voi kuitenkin olla enintään kolmannes valintavuosista.

Eläkepalkka on edellä sanotulla tavalla huomioon otettujen kalenterivuosien työansioiden keskimäärä kuukautta kohden.

Eläkepalkkaa laskettaessa ei kuitenkaan oteta huomioon aikaa, jolta työntekijällä on ollut oikeus saada 6 §:n 1 momentissa tarkoitettua täysitehoista eläkettä, eikä aikaa sen jälkeen, kun työntekijä on täyttänyt 65 vuotta. Jos työsuhde on päätetty 2 §:n 5 momentin nojalla, katsotaan sen kuitenkin tätä pykälää sovellettaessa jatkuneen yhdenjaksaisesti, jos eläkkeen määrä siten laskettuna on suurempi.

Sosiaali- ja terveysministeriö voi antaa tarkempia määräyksiä tämän pykälän soveltamisesta.

### 2.3.2

#### 10 vuoden sääntö

Eläkepalkka lasketaan kunkin työsuhteen osalta erikseen työsuhteen päättymisvuotta edeltäneiden enintään 10 viimeisen kalenterivuoden ansioiden keskiarvona (TEL 7 § 1 mom). Näitä vuosia, jotka valitaan eläkepalkan laskennan pohjaksi, kutsutaan **valintavuosiksi**. Valintavuosina otetaan tarvittaessa huomioon myös vuosia ennen 23 vuoden iän täyttämistä.

#### Työsuhteen päättymisvuosi

Työsuhteen päättymisvuosi otetaan eläkepalkkaa laskettaessa huomioon vain silloin, kun työsuhde on jatkunut enintään kolmena kalenterivuotena, tai kun työsuhde on jatkunut koko päättymisvuoden. Kolmen kalenterivuoden aikaa laskettaessa otetaan huomioon myös työsuhtevuodet ennen vuotta 1996. Työsuhde on jatkunut koko päättymisvuoden, jos se päättyy 30. tai 31.12. Työsuhteen päättymisvuosi otetaan samalla tavoin huomioon sekä vapaakirjoissa että eläketapahtumaan päättyvissä työsuhteissa.

#### Alle 10 vuoden työsuhde

Jos työsuhde on kestänyt alle 10 vuotta, lasketaan eläkepalkka kaikkien työsuhteen päättymisvuotta edeltäneiden kalenterivuosien ansioiden keskiarvona. Työsuhteen päättymisvuosi otetaan huomioon, jos edellisessä kappaleessa olevat edellytykset täyttyvät.

#### Indeksitarkistus ja PTEL

Valintavuosien ansiot tarkistetaan indeksillä työsuhteen päättymisvuoden tasoon, jonka jälkeen näistä vuosiansioista vähennetään niihin

Lakiosasto  
Suunnittelu- ja laskentaosasto

20.12.1995

kohdistuva palkansaajan työeläkemaksua (PTEL) vastaava osuus. Vähennys tehdään jokaiselle vuodelle erikseen vahvistettavan kertomuksen mukaan.

Keskikuukausiansiot

Jotta kaikki eläkepalkan laskentaan käytettävät vuodet saataisiin vertailukelpoisiksi, on valintavuosien ansiot muutettava kuukausiansioiksi. Keskikuukausiansio lasketaan jakamalla kyseisen vuoden yhteenlasketut ansiot vastaavien työsuhteeseen sisältyvien päivien lukumäärällä ja kertomalla 30:llä.

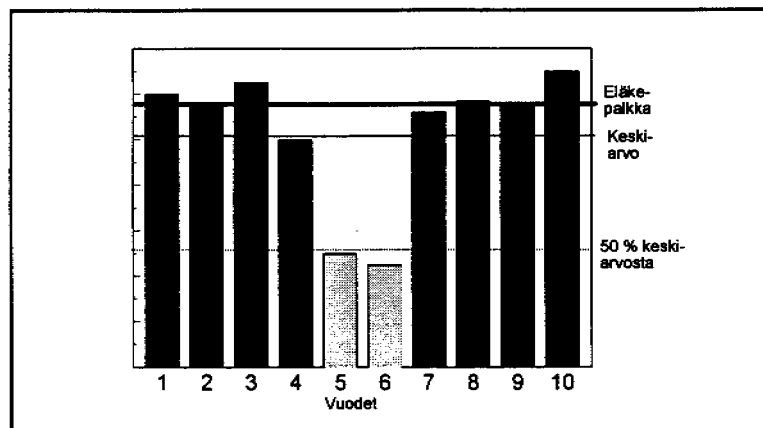
### 2.3.3

Ansioitasoltaan matalien vuosien pois jättäminen valintavuosista

50 %:n sääntö

Jos valintavuosiin sisältyy sellaisia vuosia, joina vuosiansiot ovat vähemmän kuin 50 % valintavuosien keskiarvosta, jätetään nämä vuodet ottamatta huomioon eläkepalkkaa laskettaessa (TEL 7 § 2 mom). Tämän säännön tarkoituksena on poistaa eläkepalkkaa alentamasta sellaiset vuodet, joina ansioita ei ole ollut tai niitä on ollut vähän keskimääräiseen ansiotasoon verrattuna esimerkiksi opiskelun, lastenhoidon, lomautuksen tai sairauden johdosta. Ansioiltaan alle 50 %:n vuodet jätetään pois ansiotason alenemisen syitä selvittämättä jäljempänä selostettavan 1/3-säännön mukaisesti.

Kuva 2. 1



1/3-sääntö

Ansioitasoltaan alle 50 %:n vuosia jätetään pois eläkepalkan laskennasta enintään kolmannes valintavuosien lukumäärästä alla olevan taulukon mukaisesti. Jos alle 50 %:n vuosia on enemmän kuin edellä mainittu kolmannes, jätetään vuosia pois järjestyksessä ansioiltaan pienimmästä alkaen. Kun alle 50 %:n vuodet on vähennetty pois, eläkepalkka lasketaan jäljelle jäävien laskentavuosien ansioiden keskiarvona.

Lakiosasto  
Suunnittelu- ja laskentaosasto

20.12.1995

Vuotta 1996 edeltäviin valintavuosiin ei sovelleta 50 %:n sääntöä. Niitä ei oteta mukaan keskiarvon laskentaan, jossa 50 %:n raja määritellään, eikä myöskään valintavuosien yhteismäärään, kun 1/3:n poisjättämistä koskevaa rajoitusta sovelletaan (ks. 2.4 Uuden eläkepalkan voimaantulo ja 1.1.1996 edeltävät vuodet). Tämä merkitsee sitä, että ensimmäisen kerran alle 50 %:n vuosia on mahdollista vähentää vasta vuoden 1998 lopussa tai sen jälkeen päättyvissä työsuhteissa. Jos työsuhde on jatkunut enintään kolmen kalenterivuoden aikana, voidaan 50 %:n sääntöä soveltaa jo vuonna 1998 päättyvissä työsuhteissa.

Taulukko 2.1

Valintavuosien lukumäärä	Poisjätettäviä vuosia enintään
1 - 2	0
3 - 5	1
6 - 8	2
9 - 10	3

#### 2.3.4

##### Eläkepalkan laskennan eteneminen

- 1 Otetaan valintavuosiin mukaan työsuhteen päättymistä edeltäneet enintään 10 viimeistä kalenterivuotta.
- 2 Tarkistetaan ansiot työsuhteen päättymisvuoden tasoon työikäisen indeksillä (ks. yleiskirje Indeksitarkistus 1.1.1996 alkaen)
- 3 Vähennetään vuosiansioista kyseisten vuosien palkansaajan työeläkemaksua vastaava PTEL-vähennys.
- 4 Muutetaan indeksitarkistetut ja PTEL-vähennetyt vuosiansiot kuukausitasoisiksi jakamalla vuosiansiot näihin vuosiin sisältyvien työsuhteen päivien lukumäärällä ja kertomalla 30:llä.
- 5 Lasketaan 50 %:n vertailua varten keskimääräinen kuukausiansio laskemalla yhteen kaikki valintavuosiin sisältyvät vuosiansiot ja jakamalla ne näihin vuosiin sisältyvien työsuhteen päivien lukumäärällä ja kertomalla 30:llä. Näin saatu keskikuukausiansio kerrotaan 0,5:llä, jolloin saadaan 50 %:n raja.
- 6 Jätetään valintavuosista alle 50 %:n ansiovuodet pois, enintään kuitenkin 1/3 valintavuosien lukumäärästä. Jäljelle jääviä vuosia kutsutaan laskentavuosiksi.

Lakiosasto  
Suunnittelu- ja laskentaosasto

20.12.1995

- 7 Lasketaan eläkepalkka, joka on laskentavuosien ansioiden keski-ansio kuukautta kohden.

## Esimerkki 2.1

Työntekijän työsuhde on alkanut 1.6.1996 ja se päättyy 15.2.2003. Ansiot on tarkistettu indeksillä työsuhteen päättymisvuoden tasoon ja niistä on vähennetty kyseisten vuosien palkansaajan työeläkemaksua vastaava PTEL-vähennys.

Valintavuosiin tulevat mukaan työsuhteen päättymisvuotta edeltäneet korkeintaan 10 kalenterivuotta, tässä tapauksessa seitsemän vuotta.

Vuosi	Ansiot mk/v	Pv	Mk/kk
1996	70 000	210	10 000,00
1997	80 000	360	6 666,67
1998	130 000	360	10 833,33
1999	150 000	360	12 500,00
2000	45 000	360	3 750,00
2001	30 000	360	2 500,00
2002	165 000	360	13 750,00
	670 000	2370	

50 %:n vertailua varten on laskettava valintavuosien keskimääräinen kuukausiansio

$$30 \times \frac{670\,000}{2370} = 8\,481,01 \text{ mk/kk} \quad (\text{TEL 7 § 1 mom.})$$

50 % keskimääräisestä kuukausiansiosta:  $0,5 \times 8\,481,01 = 4\,240,51$  mk/kk.

Ansiot vuosilta 2000 ja 2001 ovat alle 50 % keskimääräisestä kuukausiansiosta. Seitsemästä vuodesta voidaan jättää pois enintään kaksi alle 50 %:n vuotta, joten kumpikin näistä vuosista jätetään pois eläkepalkan laskennasta. Eläkepalkka lasketaan vuosien 1996-1999 ja 2002 ansioiden keskimääränä.

Vuosi	Ansiot mk/v	Pv	Mk/kk
1996	70 000	210	10 000,00
1997	80 000	360	6 666,67
1998	130 000	360	10 833,33
1999	150 000	360	12 500,00
2002	165 000	360	13 750,00
	595 000	1650	

Lakiosasto  
Suunnittelu- ja laskentaosasto

20.12.1995

Laskentavuosien keskimääräinen kuukausiansio (eläkepalkka) on

$$30 \times \frac{595\,000}{1650} = 10\,818,18 \text{ mk/kk} \quad (\text{TEL 7 § 2 mom.})$$

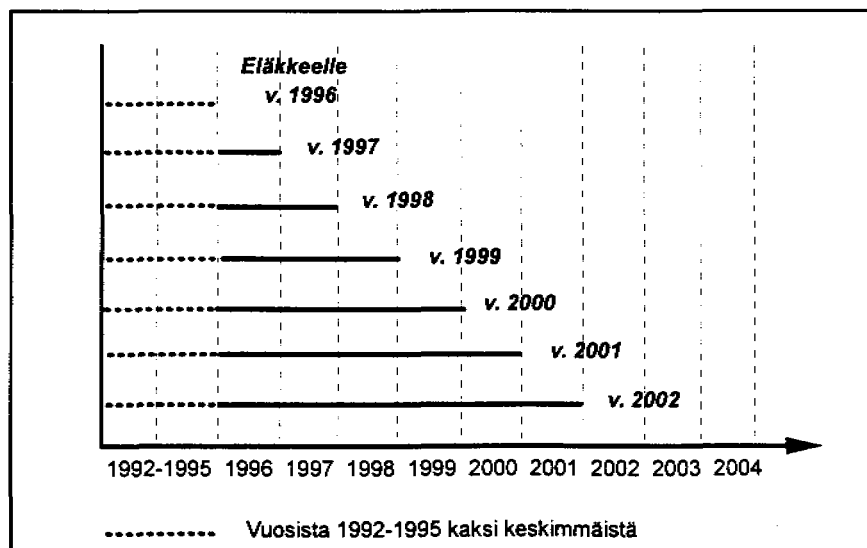
## 2.4

### Uuden eläkepalkan voimaantulo ja 1.1.1996 edeltävät vuodet

Uusi eläkepalkan laskentasääntö on täysin voimassa vasta niissä työsuhteissa, jotka päättyvät 30. tai 31.12.2005 tai sen jälkeen. Tällöin lain voimaan tullessa jatkuneen työsuhteen 10 viimeisen vuoden ansiot ovat kokonaan uuden lain voimassa ollessa ansaittuja.

Ennen lain voimaantuloa päättyviin työsuhteisiin ei sovelleta uutta laskusääntöä. Lain voimaantulon jälkeen alkaviin työsuhteisiin sovelletaan pelkästään uutta sääntöä. Niissä työsuhteissa, jotka ovat voimassa 1.1.1996, uusi laskentasääntö tulee asteittain voimaan: kunakin vuoden 1995 jälkeisenä vuotena lisätään valintavuosia aina yhdellä. Enintään otetaan kuitenkin huomioon työsuhteen päättymistä edeltäneet 10 vuotta.

Kuva 2.2



Ennen 30.12.1996 päättyvissä pitkissä työsuhteissa eläke lasketaan edelleen vain vanhojen vuosien ja eläkepalkan vanhan laskentasääntö mukaan, koska työsuhteen päättymisvuotta ei näissä työsuhteissa oteta valintavuosiin mukaan. Vuosi 1996 tulee ensimmäisen kerran mukaan 30. tai 31.12.1996 tai sen jälkeen päättyvissä työsuhteissa.

Lakiosasto  
Suunnittelu- ja laskentaosasto

20.12.1995

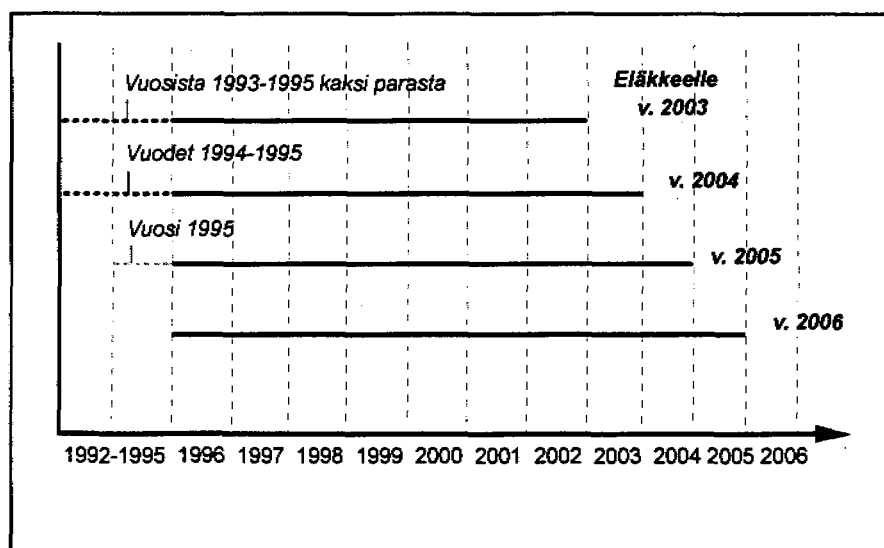
## 2.4.1

## Pitkät työsuhteet

Jos työsuhde päättyy vuonna 1996 tai myöhemmin, ennen lain voimaantuloa olevista kalenterivuosista otetaan uuden laskentasäännön valintavuosiin mukaan ne vuodet ja ansiot 1.1.1996 taaksepäin, joiden perusteella eläkepalkka olisi laskettu 31.12.1995 voimassa olleiden sääntöjen mukaan. Vanhoja vuosia voi valintavuosiin sisältyä korkeintaan neljä. Näihin neljään valintavuoteen lisätään vuodesta 1996 alkaen uusia valintavuosia aina yksi kerrallaan. Vanhoista valintavuosista otetaan laskentavuosiin mukaan ne enintään kaksi vuotta ja niitä vastaavat ansiot, joista eläkepalkka olisi vanhojen sääntöjen mukaan laskettu.

Kun uusia, vuoden 1995 jälkeisiä valintavuosia on enintään kuusi, mahtuu vanhoja valintavuosia mukaan vielä neljä. Tällöin vanhoista vuosista otetaan kaksi keskimmäistä laskentavuosiin mukaan, jolloin laskentavuosia on kaiken kaikkiaan kahdeksan.

Kuva 2.3



Kun uusia valintavuosia on enemmän kuin kuusi, 1.1.1996 edeltävältä ajalta olevia valintavuosia tulee mukaan vastaavasti vähemmän kuin neljä. Tällöin lain muutosta edeltävältä ajalta eläkepalkan laskentavuosiin otetaan mukaan ne vuodet, joiden perusteella lyhyistä työsuhteista vanhojen sääntöjen mukainen eläkepalkka laskettiin, kolmesta vuodesta kaksi parasta ja kahdesta tai yhdestä vuodesta työsuhteeseen sisältyvät vuodet.

Uusia valintavuosia on 10 vuoden 2005 lopusta taaksepäin lukien, jolloin aikaa ennen 1.1.1996 ei enää oteta valintavuosiin mukaan.

Lakiosasto  
Suunnittelu- ja laskentaosasto

20.12.1995

## 2.4.2

Alle 50 %:n vuodet

Vuotta 1996 edeltäviin valintavuosiin ei sovelleta 50 %:n sääntöä. Tämän vuoksi valintavuosien keskiarvo ja 50 %:n raja lasketaan uusien valintavuosien perusteella. Vuosia voidaan jättää pois enintään kolmannes uusien valintavuosien lukumäärästä.

## Esimerkki 2.2

Työntekijän työsuhde päättyy 30.4.2002. Ansiot on tarkistettu päättämivuoden indeksiin ja kunkin vuoden PTEL-vähennys on vähennetty ansioista.

Vuosi	Ansiot mk/v	Pv	Ansiot mk/kk	
1992	100 000	360	8 333,33	
1993	110 000	360	9 166,67	x
1994	120 000	360	10 000,00	x
1995	125 000	360	10 416,67	
1996	35 000	360	2 916,67	
1997	38 000	360	3 166,67	
1998	40 000	360	3 333,33	
1999	120 000	360	10 000,00	
2000	140 000	360	11 666,67	
2001	145 000	360	12 083,33	

Laskentavuosiin otetaan mukaan vuodet 1993 ja 1994 ajalta ennen 1.1.1996.

1993	110 000	360	9 166,67
1994	120 000	360	10 000,00
1996	35 000	360	2 916,67
1997	38 000	360	3 166,67
1998	40 000	360	3 333,33
1999	120 000	360	10 000,00
2000	140 000	360	11 666,67
2001	145 000	360	12 083,33

Lasketaan 31.12.1995 jälkeiseltä ajalta uusien valintavuosien keskiarvo 50 %:n vertailua varten.

1996	35 000	360	2 916,67
1997	38 000	360	3 166,67
1998	40 000	360	3 333,33
1999	120 000	360	10 000,00
2000	140 000	360	11 666,67
2001	145 000	360	12 083,33
	518 000	2160	

Lakiosasto  
Suunnittelu- ja laskentaosasto

20.12.1995

$$30 \times \frac{518\,000}{2160} = 7\,194,44 \text{ mk/kk}$$

$$50\% \text{:n raja: } 0,5 \times 7\,194,44 = 3\,597,22 \text{ mk/kk}$$

Kuudesta vuoden 1995 jälkeisestä vuodesta voidaan jättää pois enintään kaksi vuotta. Ne jätetään pois järjestyksessä ansiotasoltaan pienimmästä vuodesta alkaen, jolloin eläkepalkka lasketaan vuosien 1993-1994 ja 1998-2001 keskiarvona.

1993	110 000	360	9 166,67
1994	120 000	360	10 000,00
1998	40 000	360	3 333,33
1999	120 000	360	10 000,00
2000	140 000	360	11 666,67
2001	145 000	360	12 083,33
	<u>675 000</u>	<u>2160</u>	

$$30 \times \frac{675\,000}{2160} = 9\,375,00 \text{ mk/kk}$$

## Esimerkki 2.3

Työntekijän työsuhde on alkanut vuonna 1988 ja päättyy 30.9.1997. Ansiot on tarkistettu päättymisvuoden indeksiin ja niistä on tehty PTEL-vähennys.

Vuosi	Ansiot mk/v	Pv	Ansiot mk/kk	
1992	120 000	360	10 000,00	x
1993	125 000	360	10 416,67	
1994	122 000	360	10 166,67	x
1995	118 000	360	9 833,33	
1996	126 000	360	10 500,00	

Eläkepalkan laskentaan otetaan vanhalta ajalta mukaan vuodet 1992 ja 1994.

1992	120 000	360	10 000,00
1994	122 000	360	10 166,67
1996	126 000	360	10 500,00
	<u>368 000</u>	<u>1080</u>	

Eläkepalkka on

$$30 \times \frac{368\,000}{1080} = 10\,222,22 \text{ mk/kk}$$

Lakiosasto  
Suunnittelu- ja laskentaosasto

20.12.1995

### 2.4.3

#### Lyhyet työsuhteet

Jos vuonna 1996 päättynyt työsuhde on kestänyt kolmen kalenterivuoden ajan tai vähemmän, lasketaan työsuhteen kaikki vuodet eläkepalkkaan mukaan, myös vuosi 1996. Siten uusi laskentasääntö vaikuttaa lyhyissä työsuhteissa jo vuonna 1996.

Jos työntekijä on lyhyessä työsuhteessa yli eläkeiän, otetaan eläkeiän täyttämivuoden vuosiansiot eläkepalkkaa laskettaessa huomioon siinä suhteessa, kuin aika eläkeiän täyttämiseen asti on koko kyseisen vuoden työsuhdeajasta.

### Esimerkki 2.4

Työntekijän työsuhde on alkanut 1.3.1994 ja päättyy 10.5.1996. PTEL-vähennys tehdään ensimmäisen kerran vuonna 1996. Vähennyskerroin on silloin 0,0343.

Vuosi	Ansiot mk/v	Ind.	Ansiot mk/v v. 96 ind.	Ansiot mk/v - PTEL	Pv	Ansiot mk/kk
1994	120 000	1688	125 118,48	125 118,48	300	12 511,85
1995	150 000	1712	154 205,61	154 205,61	360	12 850,47
1996	60 000	1760	60 000,00	57 942,00	130	13 371,23
				337 266,09	790	

Vuoden 1996 PTEL-vähennys tehdään seuraavasti:  
60 000 - (60 000 x 0,0343) = 57 942 mk/v.

Eläkepalkka on indeksitarkistettujen ja PTEL-vähennettyjen ansioiden keskimäärä kuukautta kohden

$$30 \times \frac{337\,266,09}{790} = 12\,807,57 \text{ mk/kk (TEL 7 § 1 mom.)}$$

### 2.5

#### Automaattinen katkaisu

Automaattista katkaisua koskevat säännökset tulivat voimaan 1.1.1994. Ensimmäisen kerran automaattinen katkaisu on voitu tehdä 31.12.1994 (yleiskirje A 30/93). Jos automaattinen katkaisu on tehty vuoden 1994 lopussa, eläkepalkka lasketaan katkaisuun asti vanhan eläkepalkan laskentasäännön mukaan ja katkaisun jälkeen voimaantulosäännön mukaan. Jos automaattinen katkaisu on tehty vuoden 1995 lopussa, eläkepalkka lasketaan katkaisuun asti samoin vanhan eläkepalkan laskentasäännön mukaan ja katkaisun jälkeen uusien sääntöjen mukaan.

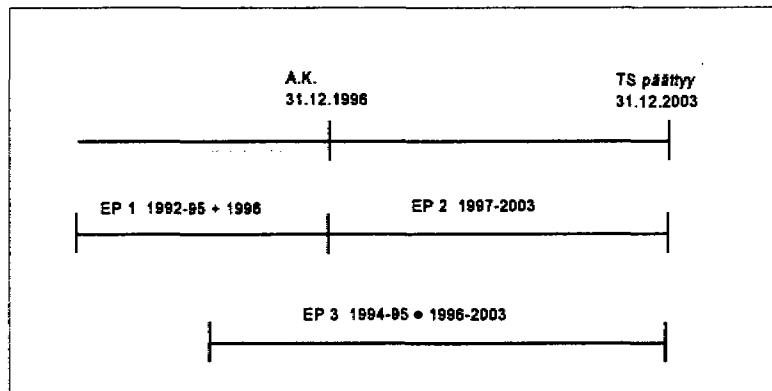
Jos automaattinen katkaisu tulee tehtäväksi 31.12.1996 tai sen jälkeen, niin eläkepalkka lasketaan voimaantulosäännön mukaisesti

Lakiosasto  
Suunnittelu- ja laskentaosasto

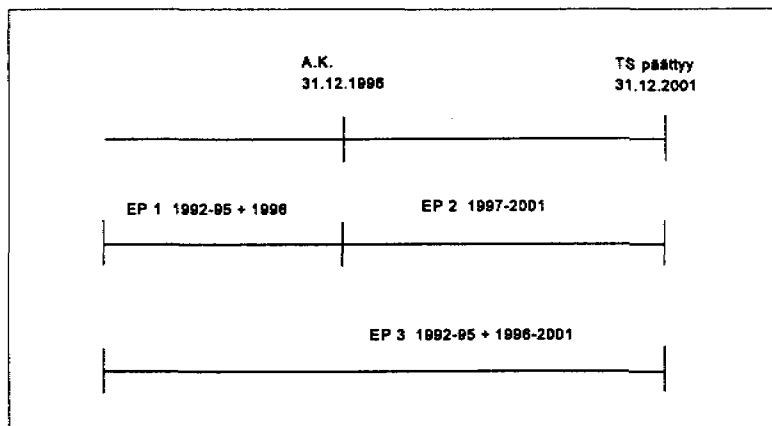
20.12.1995

katkaisuun asti. Katkaisun jälkeisen ajan eläkepalkka lasketaan tällöin kokonaan uusien sääntöjen mukaisesti. Vertailupaikka lasketaan yhdenjaksoisen työsuhteen perusteella niin ikään voimaantulosääntöä soveltaen.

Kuva 2.4



Kuva 2.5



Esimerkki 2.5

Työntekijä on syntynyt 1.6.1940. Työsuhde on alkanut 1.10.1982 ja siihen on tehty automaattinen katkaisu 31.12.1994. Työsuhde päättyy 31.5.1998. Ansiot on tarkistettu työsuhteen päättymisvuoden tasoon ja niistä on tehty PTEL-vähennys.

Vuosi	Ansiot mk/v	Pv	Ansiot mk/kk
1991	90 000	360	7 500,00
1992	100 000	360	8 333,33
1993	95 000	360	7 916,67
1994	98 000	360	8 166,67
1995	102 000	360	8 500,00
1996	108 000	360	9 000,00
1997	112 000	360	9 333,33

Lakiosasto  
Suunnittelu- ja laskentaosasto

20.12.1995

I jakso: Eläkepalkka ajalta ennen katkaisua vuosista 1991-1994 lasketaan vuosien 1993 ja 1994 keskiarvona

$$30 \times \frac{95\,000 + 98\,000}{720} = 8\,041,67 \text{ mk/kk}$$

II jakso: Eläkepalkka katkaisun jälkeiseltä jaksolta lasketaan vuosien 1995-1997 keskiarvona

1995	102 000	360	8 500,00
1996	108 000	360	9 000,00
1997	112 000	360	9 333,33
	322 000	1080	

$$30 \times \frac{322\,000}{1080} = 8\,944,44 \text{ mk/kk}$$

Kun eläkepalkka lasketaan ilman katkaisua, tulee vanhalta ajalta laskentavuosiin mukaan vuodet 1992 ja 1994.

1992	100 000	360	8 333,33
1994	98 000	360	8 166,67
1996	108 000	360	9 000,00
1997	112 000	360	9 333,33
	418 000	1440	

Eläkepalkka ilman katkaisua on

$$30 \times \frac{418\,000}{1440} = 8\,708,33 \text{ mk/kk}$$

Eläke työsuhdejaksosta I ja II:

$$\frac{147}{800} \times 8\,041,67 = 1\,477,66 \text{ mk/kk}$$

$$\frac{41}{800} \times 8\,944,44 = 458,40 \text{ mk/kk}$$

Yhteensä 1 936,06 mk/kk

Eläke yhdenjaksoisesta työsuhteesta:

$$\frac{188}{800} \times 8\,708,33 = 2\,046,46 \text{ mk/kk}$$

Lakiosasto  
Suunnittelu- ja laskentaosasto

20.12.1995

Yhdenjaksoisen työsuhteen laskennallinen eläke on suurempi kuin erillisten työsuhdejaksoiden eläkkeet yhteensä, joten eläke lasketaan kummastakin työsuhdejaksosta yhdenjaksoisen työsuhteen eläkepalkan perusteella.

## Esimerkki 2.6

Työsuhde on muuten samanlainen kuin edellisessä esimerkissä, mutta työntekijä on syntynyt 1.6.1942 ja työsuhteeseen tehdään automaattinen katkaisu 31.12.1996.

Vuosi	Ansiot mk/v	Pv	Ansiot mk/kk
1992	100 000	360	8 333,33
1993	95 000	360	7 916,67
1994	98 000	360	8 166,67
1995	102 000	360	8 500,00
1996	108 000	360	9 000,00
1997	112 000	360	9 333,33
1998	47 500	150	9 500,00

I jakso: Eläkepalkka ajalta ennen katkaisua lasketaan vanhojen vuosien ja vuoden 1996 keskiarvona. Vanhoista vuosista laskentavuosiin tulevat vuodet 1992 ja 1994.

1992	100 000	360	8 333,33
1994	98 000	360	8 166,67
1996	108 000	360	9 000,00
	<u>306 000</u>	1080	

$$30 \times \frac{306\,000}{1080} = 8\,500,00 \text{ mk/kk}$$

II jakso: Koska katkaisun jälkeinen työsuhdejakso on jatkunut alle kolmen vuoden aikana, otetaan myös päättymisvuoden 1998 ansiot mukaan. Eläkepalkka katkaisun jälkeiseltä ajalta on vuosien 1997 ja 1998 kuukausikeskiansio.

1997	112 000	360	9 333,33
1998	47 500	150	9 500,00
	<u>159 500</u>	510	

$$30 \times \frac{159\,500}{510} = 9\,382,35 \text{ mk/kk}$$

Lakiosasto

20.12.1995

Suunnittelu- ja laskentaosasto

Eläkepaikka ilman katkaisua on

1992	100 000	360	8 333,33
1994	98 000	360	8 166,67
1996	108 000	360	9 000,00
1997	112 000	360	9 333,33
	418 000	1440	

$$30 \times \frac{418\,000}{1440} = 8\,708,33 \text{ mk/kk}$$

Eläke työsuhdejaksoista I ja II:

$$\frac{171}{800} \times 8\,500,00 = 1\,816,88 \text{ mk/kk}$$

$$\frac{17}{800} \times 9\,382,35 = 199,37 \text{ mk/kk}$$

Yhteensä 2 016,25 mk/kk

Eläke yhdenjaksoisesta työsuhteesta:

$$\frac{188}{800} \times 8\,708,33 = 2\,046,46 \text{ mk/kk}$$

Yhdenjaksoisen työsuhteen laskennallinen eläke on suurempi kuin erillisten työsuhdejaksojen eläkkeet yhteensä, joten eläke lasketaan kummastakin työsuhdejaksoista yhdenjaksoisen työsuhteen eläkepaikan perusteella.

## 2.6

Tekninen katkaisu

Uusia eläkepaikan laskentasäännöksiä sovelletaan myös silloin, kun lasketaan eläkepaikka vuoden 1995 jälkeen päätyvästä työsuhteesta, johon on tehty tekninen katkaisu.

## 2.7

Lapsenhoitoajan eläkepaikka

Lapsenhoitoajan eläkepaikan laskenta säilyy muuten ennallaan, mutta entisen neljän vuoden sijaan eläkepaikka lasketaan enintään 10 viikosta sellaisesta kalenterivuodesta, joihin ei sisälly palkatonta lapsenhoitoaikaa (yleiskirje A 26/90). Lapsenhoitoaikaa koskeva säännös on TEL 7 c §:ssä.

Jos 7 §:ssä tarkoitettuihin kalenterivuosiin sisältyy työsopimuslain 34 §:ssä tarkoitettua palkatonta erityisäitiys-, äitiys- tai vanhempainlomaa taikka hoitovapaata, eläkkeen perusteena oleva palkka lasketaan 7 §:stä poiketen siten, että kalenterivuosiina otetaan huomioon enintään

Lakiosasto  
Suunnittelu- ja laskentaosasto

20.12.1995

kymmenen viimeistä sellaista kalenterivuotta, joihin ei sisälly mainittua palkatonta aikaa.

Jos kuitenkin 1 momentissa tarkoitettua palkatonta aikaa sisältyy työsuhteen kaikkiin kalenterivuosiin tai valituksi tulleista vuosista mikään ei sisälly työsuhteen kymmeneen viimeiseen kalenterivuteen, eläkepalkkana pidetään sitä työssäoloaikaista keskimääräistä ansiota, joka vastaa vakiintunutta ansiotasoa ennen työsuhteen päättymistä.

Eläkepalkka määrätään kuitenkin 7 tai 7 d §:n edellytysten mukaisesti, jos se niin laskettuna on suurempi.

Eläketurvakeskus antaa tarkemmat ohjeet tämän pykälän soveltamisesta.

Eläkepalkka lasketaan työsuhteesta ensin normaalin TEL:n 7 §:n laskentasäännön mukaan. Jos valintavuosiin sisältyy palkatonta lapsenhoitoaikaa, tulee 7 c §:n lapsenhoitoaikaa koskeva erityissäännös sovellettavaksi. Sen mukaan eläkepalkan laskentaan otetaan enintään 10 viimeistä sellaista kalenterivuotta, joihin ei sisälly mainittua palkatonta lapsenhoitoaikaa. Vuosien ei tarvitse olla välittömästi peräkkäisiä. Jos näistä enintään 10 vuodesta vähintään yksi vuosi sisältyy työsuhteen 10 viimeiseen vuoteen, lasketaan eläkepalkka näiden vuosien ansioiden perusteella TEL:n 7 §:n laskentasäännön mukaisesti.

Jos valituista enintään 10 sellaisesta vuodesta, joihin ei sisälly palkatonta lapsenhoitoaikaa, yksikään ei sisälly työsuhteen 10 viimeiseen vuoteen tai jos työsuhteen kaikkiin vuosiin sisältyy palkatonta lapsenhoitoaikaa, eläkepalkkana pidetään sitä työssäoloaikaista keskimääräistä ansiota, joka vastaa vakiintunutta ansiotasoa ennen työsuhteen päättymistä. Tämä keskimääräinen ansio saadaan siten, että 7 §:n mukaisia valintavuosien ansioita laskettaessa vähennetään palkattomat lapsenhoitopäivät kuten tähänkin asti (yleiskirje A 26/90 s.11).

Kun lapsenhoitoajan vaikutus on poistettu, lasketaan eläkepalkka näin saaduista valintavuosista ja niiden ansioista normaalia eläkepalkan laskusääntöä soveltaen eli näistä valintavuosista voidaan poistaa enintään 1/3 niistä vuosista, joina ansiot ovat alle 50 % keskiarvosta.

TEL:n 7 §:n pääsäännön ja 7 c §:n lapsenhoitoajan eläkepalkan laskentasäännön mukaisesti lasketuista eläkepalkoista valitaan suurempi. Eläkepalkan harkinnanvaraisesta tarkistamisesta lapsenhoitoajan yhteydessä on kerrottu kohdassa 3.9.

Voimaantulo

Kun lapsenhoitoajan eläkepalkan laskentasääntöä sovelletaan aikaan ennen 1.1.1996, voidaan siltä ajalta valintavuosiin ottaa enintään neljä vuotta. Jos normaalin voimaantulosäännön perusteella valintavuosiin mukaan otettavista vuosista yksikin on sellainen vuosi, johon ei sisälly

Lakiosasto  
Suunnittelu- ja laskentaosasto

20.12.1995

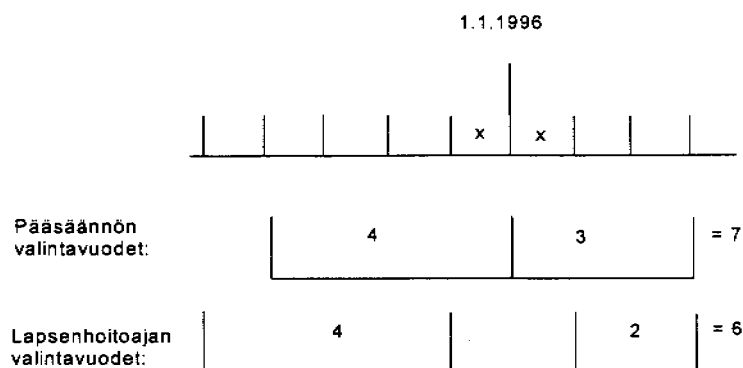
palkatonta lapsenhoitoaikaa, otetaan se vuosi ja enintään yhdeksän edeltävää sellaista vuotta, joihin ei sisälly palkatonta lapsenhoitoaikaa mukaan valintavuosiin. Ajalta ennen 1.1.1996 voidaan valintavuosiin ottaa enintään neljä vuotta, joihin ei sisälly palkatonta lapsenhoitoaikaa. Näistä laskentavuosiin tulee mukaan enintään kaksi. Vuosien lukumäärä riippuu uusien vuosien lukumäärästä normaalin voimaantulosäännön mukaan. Kaikkiaan valintavuosia voi olla yhteensä 10.

Jos lapsenhoitoaikaa sisältyy kaikkiin voimaantulosäännön mukaisiin valintavuosiin, määräytyy vakiintunut ansiotaso kuten aikaisemminkin ansioista, joista palkaton lapsenhoitoaika on jätetty pois.

Jos lapsenhoitoaikaa sijoittuu uusiin vuosiin, korvataan nämä vuodet menemällä taaksepäin vastaavan määrän vuosia. Ajalta ennen vuotta 1996 voidaan ottaa mukaan kuitenkin enintään neljä vuotta niin, että kaiken kaikkiaan valintavuosia on enintään 10. Seuraavissa kuvissa on esimerkkejä lapsenhoitoajan eläkepalkan laskentaan mukaan tulevien valintavuosien määräämisestä.

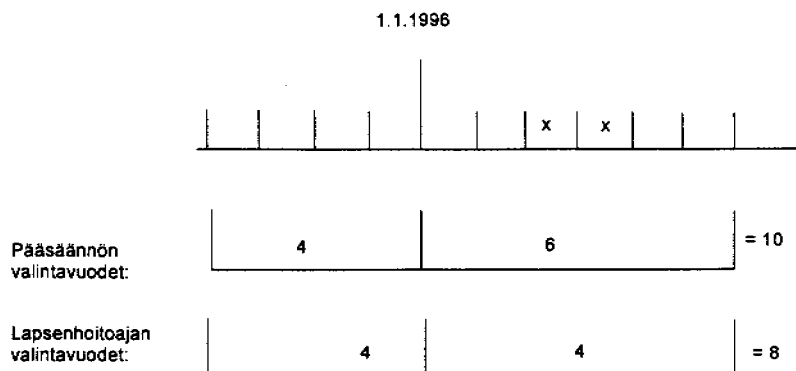
Kuva 2.6

Lapsenhoitoaikaa (x) sekä uusissa että vanhoissa vuosissa.



Kuva 2.7

Lapsenhoitoaikaa vain uusissa vuosissa.

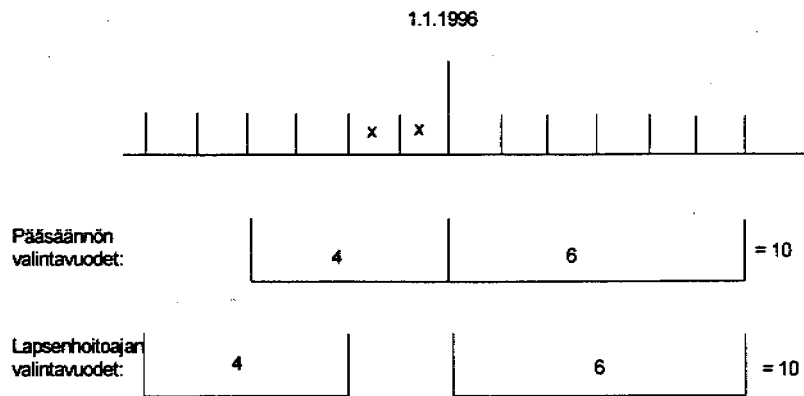


Lakiosasto  
Suunnittelu- ja laskentaosasto

20.12.1995

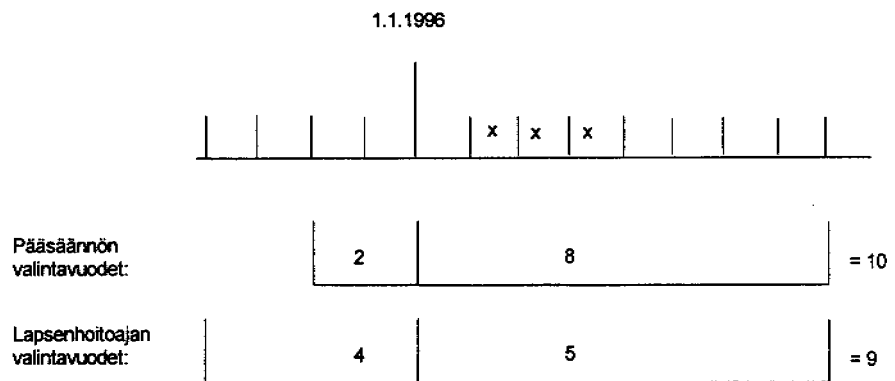
Kuva 2.8

Lapsenhoitoaikaa vain vanhoissa vuosissa.



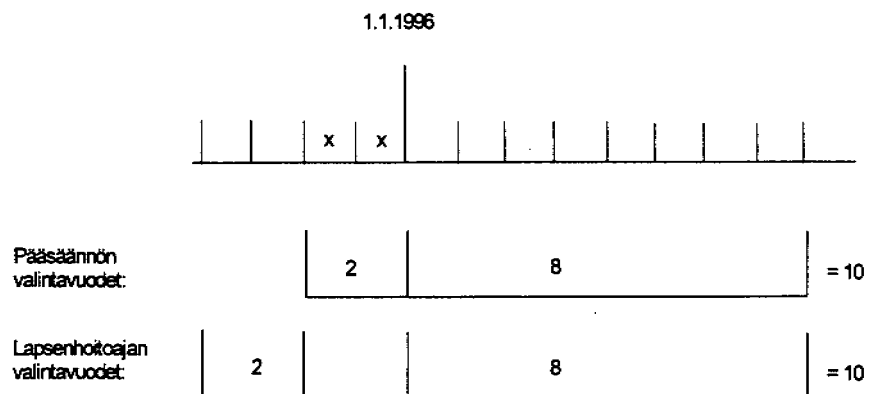
Kuva 2.9

Lapsenhoitoaikaa vain uusissa vuosissa, vanhojen valintavuosien määrä kasvaa.



Kuva 2.10

Kaikissa pääsäännön mukaisissa vanhoissa valintavuosissa on lapsenhoitoaikaa, haetaan vanhat vuodet näitä edeltävältä ajalta.

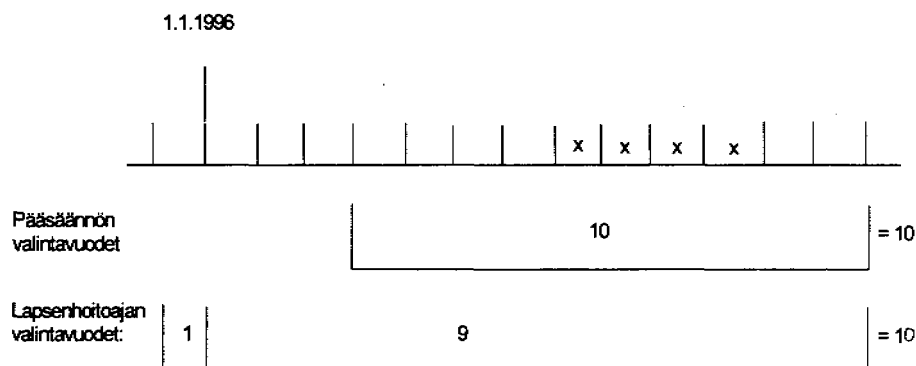


Lakiosasto  
Suunnittelu- ja laskentaosasto

20.12.1995

Kuva 2.11

Lapsenhoitoaikaa uusissa vuosissa, joudutaan hakemaan valintavuosia ajalta ennen 1.1.1996.



## Esimerkki 2.7

Työntekijän työsuhde on alkanut 1.7.1988 ja päättyy 31.3.1999. Hän on ollut äitiyslomalla vuosien 1995 ja 1996 aikana. Vuosiansiot on tarkistettu indeksillä työsuhteen päättymisvuoden tasoon ja niistä on tehty PTEL-vähennys.

Vuosi	Ansiot mk/v	Pv	Ansiot mk/kk	
1991	113 000	360	9 416,67	
1992	112 000	360	9 333,33	x
1993	116 000	360	9 666,67	x
1994	120 000	360	10 000,00	
1995	85 000	360	7 083,33	
1996	40 000	360	3 333,33	
1997	120 000	360	10 000,00	
1998	130 000	360	10 833,33	

Lasketaan ensin normaalisäännön mukainen eläkepalkka. Laskenta-vuosiin tulee silloin mukaan vanhalta ajalta vuodet 1992 ja 1993. Uusista vuosista lasketaan keskiarvo 50 %:n vertailua varten.

1996	40 000	360	3 333,33
1997	120 000	360	10 000,00
1998	130 000	360	10 833,33
	290 000	1080	

$$30 \times \frac{290\,000}{1080} = 8\,055,56 \text{ mk/kk}$$

$$0,5 \times 8\,055,56 = 4\,027,78 \text{ mk/kk}$$

Lakiosasto  
Suunnittelu- ja laskentaosasto

20.12.1995

Uusista valintavuosista jätetään pois vuosi 1996, koska se on alle 50 % uusien valintavuosien keskiarvosta. Laskentavuosiin tulevat mukaan vuodet 1997 ja 1998 vanhojen vuosien lisäksi.

1992	112 000	360	9 333,33
1993	116 000	360	9 666,67
1997	120 000	360	10 000,00
1998	130 000	360	10 833,33
	<u>478 000</u>	1440	

$$30 \times \frac{478\,000}{1440} = 9\,958,33 \text{ mk/kk} \quad (\text{TEL 7 §})$$

Kun palkaton lapsenhoitoaika jätetään pois eläkepalkan laskennasta, putoavat lapsenhoitovuodet 1995 ja 1996 pois valintavuosista. Koska lapsenhoitovuosi 1995 putoaa pois, vanhoista vuosista valintavuosiin tulevat vuodet 1991-1994, ja niistä jäävät laskentavuosiin vuodet 1991 ja 1993.

1991	113 000	360	9 416,67
1993	116 000	360	9 666,67
1997	120 000	360	10 000,00
1998	130 000	360	10 833,33
	<u>479 000</u>	1440	

$$30 \times \frac{479\,000}{1440} = 9\,979,17 \text{ mk/kk} \quad (\text{TEL 7 c §})$$

Eläkepalkka lasketaan TEL:n 7 c §:n mukaisesti, koska se on niin laskettuna suurempi.

#### Esimerkki 2.8

Työntekijän työsuhde on alkanut 1.1.1996 ja päättyy 31.12.2005. Hän on ollut lomautettuna vuosina 1998 ja 1999 ja äitiyslomalla vuosien 2000 ja 2001 aikana. Vuosiansiot on tarkistettu indeksillä työsuhteen päättymisvuoden tasoon ja niistä on tehty PTEL-vähennys.

Lasketaan ensin normaalisäännön mukainen eläkepalkka. Vuosista lasketaan kuukausikeskiarvo 50 %:n vertailua varten.

Lakiosasto  
Suunnittelu- ja laskentaosasto

20.12.1995

Vuosi	Ansiot mk/v	Pv	Ansiot mk/kk
1996	85 000	360	7 083,33
1997	78 000	360	6 500,00
1998	20 000	360	1 666,67
1999	10 000	360	833,33
2000	15 000	360	1 250,00
2001	13 000	360	1 083,33
2002	65 000	360	5 416,67
2003	79 000	360	6 583,33
2004	86 000	360	7 166,67
2005	92 000	360	7 666,67
	<u>543 000</u>	<u>3600</u>	

$$30 \times \frac{543\,000}{3600} = 4\,525,00 \text{ mk/kk}$$

$$0,5 \times 4\,525,00 = 2\,262,50 \text{ mk/kk}$$

Valintavuosista jätetään pois vuodet 1999-2001, koska ne ovat alle 50 % valintavuosien keskiarvosta.

1996	85 000	360	7 083,33
1997	78 000	360	6 500,00
1998	20 000	360	1 666,67
2002	65 000	360	5 416,67
2003	79 000	360	6 583,33
2004	86 000	360	7 166,67
2005	92 000	360	7 666,67
	<u>505 000</u>	<u>2520</u>	

$$30 \times \frac{505\,000}{2520} = 6\,011,90 \text{ mk/kk} \quad (\text{TEL 7 §})$$

Kun palkaton lapsenhoitoaika jätetään pois eläkepalkan laskennasta, putoavat lapsenhoitovuodet 2000 ja 2001 pois valintavuosista.

1996	85 000	360	7 083,33
1997	78 000	360	6 500,00
1998	20 000	360	1 666,67
1999	10 000	360	833,33
2002	65 000	360	5 416,67
2003	79 000	360	6 583,33
2004	86 000	360	7 166,67
2005	92 000	360	7 666,67
	<u>515 000</u>	<u>2880</u>	

Lakiosasto  
Suunnittelu- ja laskentaosasto

20.12.1995

$$30 \times \frac{515\,000}{2880} = 5\,364,58 \text{ mk/kk}$$

$$0,5 \times 5\,364,58 = 2\,682,29 \text{ mk/kk.}$$

Lapsenhoitovuosien lisäksi lomautusvuodet putoavat pois, koska ne ovat alle 50 %:n rajan sen jälkeen, kun lapsenhoitovuodet on pudotettu pois. Kahdeksasta vuodesta voi jättää pois enintään kaksi vuotta, jolloin molemmat lomautusvuodet pudotetaan pois.

1996	85 000	360	7 083,33
1997	78 000	360	6 500,00
2002	65 000	360	5 416,67
2003	79 000	360	6 583,33
2004	86 000	360	7 166,67
2005	92 000	360	7 666,67
	485 000	2160	

$$30 \times \frac{485\,000}{2160} = 6\,736,11 \text{ mk/kk} \quad (\text{TEL 7 c §})$$

Eläkepalkka lasketaan TEL:n 7 c §:n mukaisesti, koska se on niin laskettuna suurempi.

## 2.8

Eläke entisin perustein Jos lain voimaantulon jälkeen tulee myönnettäväksi ennen vuotta 1996 myönnetty eläke entisin perustein, ei uusia eläkepalkan laskentäsäännöksiä sovelleta tähän eläkkeeseen.

## 3

### ELÄKEPALKKAN HARKINNANVARAINEN TARKISTAMINEN

#### 3.1

Eläkepalkan harkinnanvarainen tarkistaminen ennen 1.1.1996

1.7.1962

Eläkepalkan harkinnanvarainen tarkistaminen on sisältynyt TEL:iin lain voimaantulosta lähtien. Palkan alenemalla tuli olla olennainen vaikutus eläketurvaan. Poikkeuksellisia syinä pidettiin alun alkaen vain terveydentilan heikkenemistä tai työn vähyyttä. Eläkepalkan harkinnanvaraista tarkistamista voitiin soveltaa vain viimeiseen työsuhteeseen.

Lainsäädännön muutokset ja oikeuskäytäntö laajensivat kuitenkin jonkin verran poikkeuksellisen syyn käsitettä. Yleiskirjeellä 5/83 tarkennettiin harkinnanvaraisen tarkistamisen soveltamisohjeita.

Lakiosasto  
Suunnittelu- ja laskentaosasto

20.12.1995

1.1.1989

Vuoden 1989 alusta eläkepalkan harkinnanvaraista tarkistamista on voitu soveltaa viimeisen työsuhteen lisäksi myös vapaakirjoihin. Samassa yhteydessä rajattiin eläkelaitoksen selvitysvelvollisuus koskemaan niitä tapauksia, joissa poikkeuksellinen syy on ilmaantunut kymmenen vuoden sisällä ennen eläketapahtumaa. Myös soveltamisen edellytyksiä täsmennettiin. Olennainen vaikutus muuttui merkittäväksi vaikutukseksi. Soveltamiskäytännön ohjaamiseksi lainmuutoksen hallituksen esityksen perusteluissa määriteltiin, että vaikutus on merkittävä silloin, kun eläkepalkan tarkistamisen parantava vaikutus kokonaiseläketurvaan on ainakin 7,5 prosenttia. (yleiskirje A 7/89)

3.2

Säännöksen sisältö 1.1.1996 alkaen

Uusi eläkepalkan harkinnanvaraista tarkistamista koskeva säännös on nyt TEL:n 7 d §:ssä:

Jos työntekijän tai edunsaajan ilmoituksen johdosta tulee selvitettyksi, että eläkepalkka on työntekijän tai edunjättäjän tämän lain alaisessa työsuhteessa jonkin enintään kymmenen vuotta ennen eläketapahtumaa ilmaantuneen poikkeuksellisen syyn vuoksi alempi kuin hänen 9 §:n mukaisesti tarkistettu eläkepalkkansa samassa työsuhteessa ennen tällaisen syyn ilmaantumista niin pitkänä aikana, että palkkaa voitiin pitää vakiintuneena, ja jos tällä seikalla on vähintään 20 prosentin vaikutus eläketurvaan, pidetään työsuhteen eläkepalkkana sitä keskimääräistä työansiota, joka työntekijällä olisi ollut, jollei mainittua syytä olisi esiintynyt.

Jos työntekijä tai edunsaaja esittää riittäväksi katsottavan selvityksen, noudatetaan 1 momentin säännöstä, vaikka poikkeuksellinen syy olisi ilmaantunut aikaisemmin kuin kymmenen vuotta ennen eläketapahtumaa.

Jos tulee selvitettyksi, että eläkepalkka on poikkeuksellisesta syystä 1 momentissa tarkoitettulla tavalla korkeampi kuin vakiintunut työansio, voidaan eläkepalkkaa samalla tavoin alentaa.

Sen estämättä, mitä 2 §:n 3 ja 4 momentissa säädetään työsuhteen päätymisestä työajassa tapahtuneen muutoksen johdosta, katsotaan sanotun työsuhteen jatkuneen yhdenjaksoisesti tätä pykälää sovellettaessa.

Sosiaali- ja terveysministeriö voi antaa tarkempia määräyksiä tämän pykälän soveltamisesta.

3.3

Soveltamisraja 20 %:iin

Säännös on muuttunut ainoastaan soveltamisrajan osalta. Ansioiden aleneman vaikutus eläketurvaan tulee olla vähintään 20 % aikaisemman 7,5 %:n asemesta. Tämä 20 %:n raja on nyt suoraan kirjoitettu lakiin, kun aikaisempi 7,5 %:n raja oli hallituksen esityksen perusteluissa. Soveltamisraja nousee eläketapahtumavuodesta riippuen as-

Lakiosasto  
Suunnittelu- ja laskentaosasto

20.12.1995

teittain siten, että vasta vuonna 2001 sattuvissa eläketapahtumissa prosentti on täysi 20 (ks. kohta 3.8).

Säännöksen soveltamiseen vaadittavan poikkeuksellisen syyn käsite on entinen, samoin kuin työntekijän tai edunsaajan ilmoitusvelvollisuudelle asetettavat vaatimukset. Harkinnanvaraista tarkistamista voidaan soveltaa, kuten aikaisemminkin, sekä vapaakirjoihin että viimeiseen työsuhteeseen. (yleiskirjeet 5/83 ja A 7/89)

Eläkepalkan harkinnanvaraista tarkistamista tehtäessä verrataan edelleen ansioiden muutoksen vaikutusta työntekijän kokonaiseläketurvaan. Työsuhteen eläkepalkka lasketaan ensin pääsäännön mukaan jättämällä enintään 1/3 alle 50 %:n vuosista pois eläkepalkan laskennasta ja lasketaan näin saadulla eläkepalkalla työsuhteen eläke. Tätä eläkettä verrataan siihen eläkkeeseen, joka saadaan, kun sovelletaan eläkepalkkaan harkinnanvaraista tarkistamista.

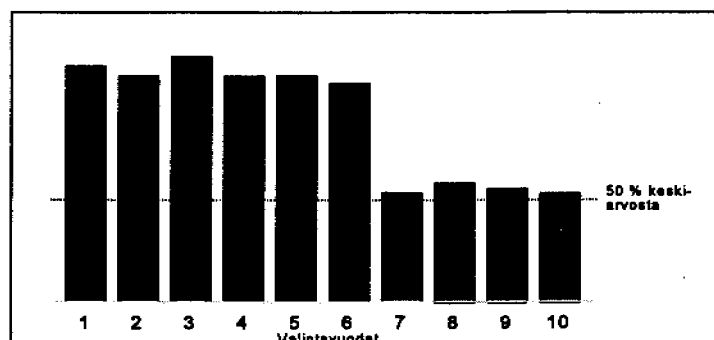
### 3.4

#### Eläkepalkan harkinnanvaraisen tarkistamisen tilanteita

Eläkepalkan laskemista koskevan pääsäännön mukaan eläkepalkka lasketaan kustakin työsuhteesta erikseen enintään työsuhteen 10 viimeisen täyden kalenterivuoden ansioiden perusteella. Sellaisia vuosia, joina ansioita on ollut vähemmän kuin 50 prosenttia vuosiansioiden keskiarvosta, jätetään pois enintään 1/3 eläkepalkan valintavuosista (ks. tarkemmin kohta 2.3.3).

Siirtyminen 10 vuoden keskipalkkaan ja alle 50 %:n ansiovuosien poisjättäminen vähentävät tarvetta tarkistaa eläkepalkkaa harkinnanvaraisesti. Mahdollisuus eläkepalkan harkinnanvaraiseen tarkistamiseen on kuitenkin säilytetty laissa yksittäisiä tilanteita varten. Lisäksi alle 50 %:n ansiovuosien poistosääntöä voidaan alkaa soveltaa vasta vuonna 1998. Siten eläkepalkan harkinnanvaraisella tarkistamisella voi olla siirtymävaiheessa vielä entisenlainen merkitys. Eläkepalkan harkinnanvarainen tarkistaminen saattaa useimmin tulla kysymykseen silloin, kun alle 50 %:n ansiovuosien poistosääntö ei vaikuta lainkaan.

Kuva 3.1

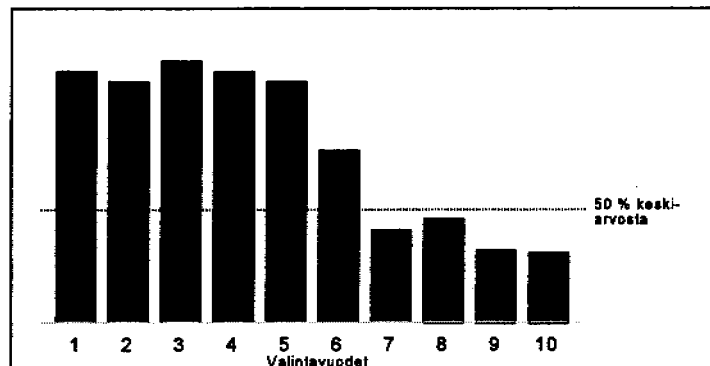


Lakiosasto  
Suunnittelu- ja laskentaosasto

20.12.1995

Eläkepalkan tarkistussääntöä saatetaan tarvita joskus myös sellaisessa tilanteessa, jossa poikkeuksellisesta syystä johtuvia alle 50 %:n ansiovuosia jää laskentavuosiin vielä poistosäännön soveltamisen jälkeen.

Kuva 3.2



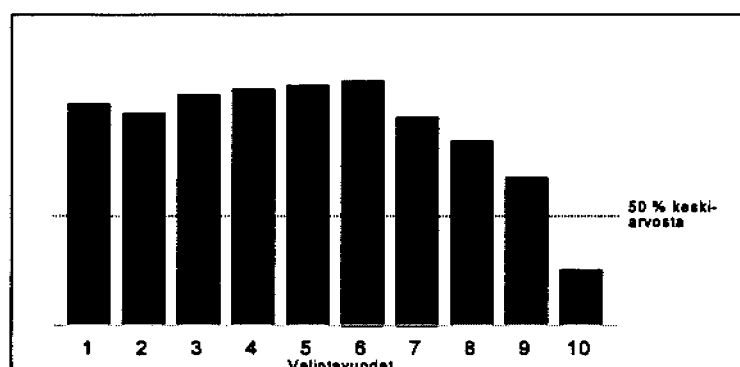
### 3.5 Vakiintunut ansiotaso

Eläkepalkan harkinnanvarainen tarkistaminen edellyttää, että ennen poikkeuksellisen syyn ilmaantumista ollut ansiotaso voidaan katsoa vakiintuneeksi. Se, kuinka pitkä aika vaaditaan, että ansiotason voidaan katsoa vakiintuneen, tulee ratkaista tapauskohtaisesti. Siihen vaikuttaa muun muassa työsuhteen kesto ja ammatti- tai toimiala.

Pääsääntöisesti voidaan katsoa kuten tähänkin asti, että se jakso, joka on kestänyt pääosan työsuhteajasta, on vakiintunut ansiojakso. Samoin voitaneen katsoa, että yli 10 vuotta ennen työsuhteen päättymistä olleita ansiotason muutoksia ei tulisi ottaa huomioon, koska sanotussa ajassa uuden ansiotason on katsottava vakiintuneen.

Vakiintuneisuuden toteaminen ei yleensä tuota ongelmia tapauksissa, joissa työsuhde on kestänyt jo pitkään ja poikkeuksellinen syy vaikuttaa ansioihin lähellä eläketapahtumaa.

Kuva 3.3

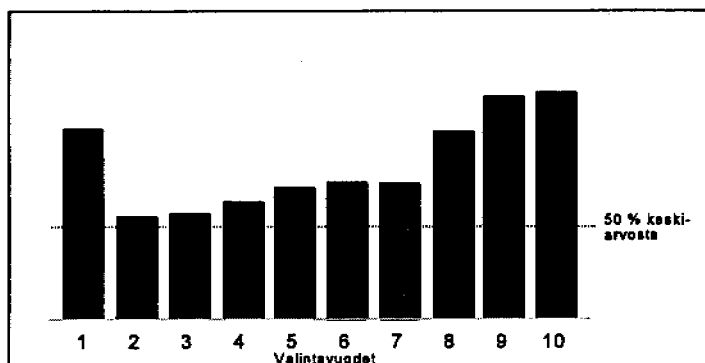


Lakiosasto  
Suunnittelu- ja laskentaosasto

20.12.1995

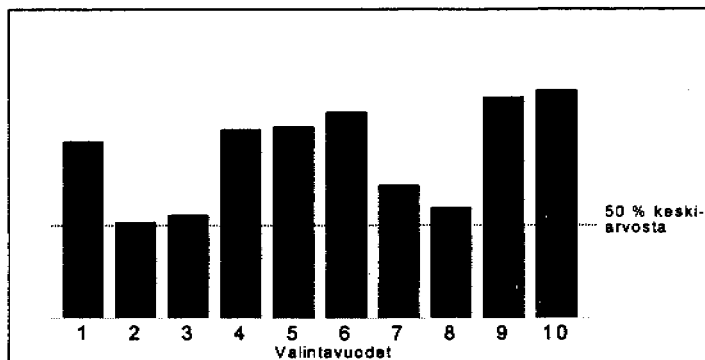
Jos sen sijaan poikkeuksellinen syy on vaikuttanut ansioihin jo työsuhteen alkupuolella ja jälkimmäinen, alemmpipalkkainen jakso muodostuu pitkäksi, ei säännöstä yleensä voida soveltaa.

Kuva 3.4



Harkinnanvaraista tarkistusta on sovellettava tapauskohtaisesti, jos ansiot vaihtelevat niin, että vakiintuneen ansiotason määrittäminen on erityisen vaikeaa.

Kuva 3.5



### 3.6

#### Harkinnanvaraisen eläkepalkan laskeminen

Pääsääntöisesti harkinnanvarainen eläkepalkka lasketaan ennen poikkeuksellista syytä olleiden ansioiden perusteella. Näistä ansioista eläkepalkka lasketaan poikkeuksellisesta syytä taaksepäin esimerkiksi TEL:n 7 §:n mukaan. Jos eläkepalkka näin laskettuna ei vastaa sitä ansiotasoa, joka se olisi ollut ilman poikkeuksellista syytä, voidaan työsuhteen harkinnanvaraisena eläkepalkkana käyttää myös sitä enintään 10 vuoden ajalta ennen työsuhteen päättymistä laskettua keskimääräistä työansiota, joka työntekijällä olisi ollut ilman poikkeuksellista syytä. Edellytyksenä on kuitenkin aina, että harkinnanvaraisen tarkistamisen vaikutus kokonaiseläketurvaan on vähintään 20 %.

Lakiosasto  
Suunnittelu- ja laskentaosasto

20.12.1995

## 3.7

## Eläkepalkan harkinnanvarainen tarkistaminen alaspäin

Samoin kuin tähänkin asti eläkepalkan harkinnanvaraista tarkistamista voidaan soveltaa myös silloin, jos eläkepalkka on poikkeuksellisesta syystä korkeampi kuin työntekijän vakiintuneeksi katsottava ansio samassa työsuhteessa. Poikkeuksellisesta syystä korkeilla ansioilla tulee nyt olla 20 %:n vaikutus eläketurvaan, jotta eläkepalkkaa voidaan harkinnanvaraisesti alentaa. Tämä 20 % on nyt suoraan laissa. Aikaisemmin ei eläkepalkan tarkistamisessa alaspäin ollut merkittävälle vaikutukselle tarkkaa soveltamisrajaa. Käytännössä säännöstä on kuitenkin sovellettu vain, jos vaikutus on ollut noin 30 %.

Eläkepalkan harkinnanvaraisen tarkistamisen soveltamisrajojen asteittainen voimaantulo koskee myös ansioiden tarkistamista alaspäin.

## 3.8

## Säännöksen voimaantulo

Eläkepalkan harkinnanvaraista tarkistamista koskeva uusi sääntö koskee työsuhteita, jotka päättyvät 1.1.1996 tai sen jälkeen. Samoin kuin eläkepalkan laskusääntö myös harkinnanvaraisen palkan laskusääntö tulee voimaan asteittain eläketapahtumavuodesta riippuen seuraavan taulukon mukaisesti:

Taulukko 3.1

Eläketapahtumavuosi	Prosentti
1996	7,5
1997	10,0
1998	12,5
1999	15,0
2000	17,5
2001	20,0

Kaksi prosenttia

Ennen vuotta 1996 päättyneisiin työsuhteisiin sovelletaan vanhaa 7,5 %:n soveltamisrajaa. 1.1.1996 ja sen jälkeen päättyviin työsuhteisiin sovelletaan uutta asteittain voimaantulevaa soveltamisrajaa eläketapahtumavuodesta riippuen. Tämän vuoksi on mahdollista, että samaan eläkkeeseen joudutaan soveltamaan kahta eri prosenttia.

Lakiosasto  
Suunnittelu- ja laskentaosasto

20.12.1995

## Esimerkki 3.1

Työntekijän työsuhde on alkanut 1.1.1990 ja päättyy 30.1.2004. Aikaisemmalta ajalta työntekijälle on karttunut eläkettä 3 000 mk/kk. Ansiot on tarkistettu päättymisvuoden indeksiin ja kunkin vuoden PTEL-vähennys on vähennetty ansioista 1.1.1996 alkaen.

Vuosi	Ansiot mk/v	Pv	Ansiot mk/kk
1992	161 000	360	13 416,67
1993	145 000	360	12 083,33
1994	149 000	360	12 416,67
1995	152 000	360	12 666,67
1996	160 000	360	13 333,33
1997	170 000	360	14 166,67
1998	185 000	360	15 416,67
1999	180 000	360	15 000,00
2000	45 000	360	3 750,00
2001	40 000	360	3 333,33
2002	30 000	360	2 500,00
2003	30 000	360	2 500,00

Pääsäännön mukaan valintavuosiin otetaan mukaan vain vuodet 1994 ja 1995 ajalta ennen 1.1.1996. Lasketaan 31.12.1995 jälkeiseltä ajalta uusien valintavuosien keskiarvo 50 %:n vertailua varten.

1996	160 000	360	13 333,33
1997	170 000	360	14 166,67
1998	185 000	360	15 416,67
1999	180 000	360	15 000,00
2000	45 000	360	3 750,00
2001	40 000	360	3 333,33
2002	30 000	360	2 500,00
2003	30 000	360	2 500,00
	840 000	2880	

$$30 \times \frac{840\,000}{2880} = 8\,750,00 \text{ mk/kk}$$

$$50\% \text{:n raja: } 0,5 \times 8\,750,00 = 4\,375,00 \text{ mk/kk}$$

Kahdeksasta vuoden 1995 jälkeisestä vuodesta voidaan jättää pois enintään kaksi vuotta. Ne jätetään pois järjestyksessä ansiotasoltaan pienimmästä vuodesta alkaen, jolloin pääsäännön mukainen eläkepalkka lasketaan vuosien 1994-1995 ja 1996-2001 ansioiden keskiarvona.

Lakiosasto

20.12.1995

Suunnittelu- ja laskentaosasto

1994	149 000	360	12 416,67
1995	152 000	360	12 666,67
1996	160 000	360	13 333,33
1997	170 000	360	14 166,67
1998	185 000	360	15 416,67
1999	180 000	360	15 000,00
2000	45 000	360	3 750,00
2001	40 000	360	3 333,33
	1 081 000	2880	

$$30 \times \frac{1\,081\,000}{2880} = 11\,260,42 \text{ mk/kk}$$

Harkinnanvaraista eläkepalkkaa laskettaessa haetaan vakiintunut ansiotasoa ennen poikkeuksellista syytä. Tässä tapauksessa poikkeuksellinen syy on ilmaantunut vuonna 1999, jolloin harkinnanvaraista palkkaa laskettaessa jätetään vuodet 1999, 2000 ja 2001 pois. Vanhalta ajalta otetaan vielä vuodet 1992 ja 1993 valintavuosiin mukaan, mutta laskentavuosiin jäävät vuodet 1994 ja 1995. Harkinnanvaraiseksi eläkepalkaksi tulee näin ollen

1994	149 000	360	12 416,67
1995	152 000	360	12 666,67
1996	160 000	360	13 333,33
1997	170 000	360	14 166,67
1998	185 000	360	15 416,67
	816 000	1800	

$$30 \times \frac{816\,000}{1800} = 13\,600,00 \text{ mk/kk}$$

Karttunut eläke yhteensä pääsäännön mukaan on

$$\frac{169}{800} \times 11\,260,42 = 2\,378,76 + 3\,000,00 = 5\,378,76 \text{ mk/kk}$$

ja harkinnanvaraista eläkepalkkaa soveltaen

$$\frac{169}{800} \times 13\,600 = 2\,873 + 3\,000,00 = 5\,873,00 \text{ mk/kk.}$$

Koska harkinnanvaraisen eläkepalkan soveltamisen vaikutus eläketurvaan on 9,2 prosenttia [ $100 \times (5\,873 - 5\,378,76) / 5\,378,76$ ], ei harkinnanvaraista eläkepalkan tarkistamista sovelleta tähän työsuhteeseen.

### Esimerkki 3.2

Pitkä työsuhde päättyi 31.12.1996. Työntekijä jää työttömyyseläkkeelle siten, että eläketapahtuma on vuonna 2000. Työntekijän karttunut eläkeprosentti on 50 %. Ansio on tarkistettu työsuhteen päättymisvuoden tasoon ja vuoden 1996 ansioista on tehty PTEL-vähennys.

Lakiosasto  
Suunnittelu- ja laskentaosasto

20.12.1995

Vuosi	Ansiot mk/v	Pv	Ansiot mk/k	
1988	113 000	360	9 416,67	
1989	114 000	360	9 500,00	
1990	115 000	360	9 583,33	
1991	116 000	360	9 666,67	
1992	112 000	360	9 333,33	x
1993	113 500	360	9 458,33	
1994	113 000	360	9 416,67	x
1995	100 000	360	8 333,33	
1996	63 000	360	5 250,00	

Eläkepalkka lasketaan pääsäännön mukaan vuosien 1992 ja 1994 sekä 1996 ansioiden perusteella.

1992	112 000	360	9 333,33
1994	113 000	360	9 416,67
1996	63 000	360	5 250,00
	288 000	1080	

$$30 \times \frac{288\,000}{1080} = 8\,000,00 \text{ mk/kk}$$

Karttunut eläke on  $50\% \times 8\,000 = 4\,000 \text{ mk/kk}$ .

Poikkeuksellinen syy on ilmaantunut vuonna 1992. Harkinnanvarainen eläkepalkka lasketaan vuosien 1988-1991 ansioiden perusteella:

1989	114 000	360	9 500,00
1990	115 000	360	9 583,33
	229 000	720	

$$30 \times \frac{229\,000}{720} = 9\,541,67 \text{ mk/kk}$$

Karttunut eläke on  $50\% \times 9\,541,67 = 4\,770,83 \text{ mk/kk}$ .

Koska vaikutus eläketurvaan  $100 \times (770,83/4\,000) = 19,2\%$ , lasketaan eläke harkinnanvaraisen palkan perusteella (soveltamisraja vuonna 2000 on  $17,5\%$ ).

### Esimerkki 3.3

Työntekijän ensimmäinen työsuhde on alkanut 1.1.1981 ja päättyy 31.12.1995 ja toinen työsuhde on alkanut 1.1.1997 ja päättyy 31.5.2000. Ansiot on tarkistettu toisen työsuhteen päättymisvuoden tasoon ja niistä on tehty PTEL-vähennys.

Lakiosasto  
Suunnittelu- ja laskentaosasto

20.12.1995

	Vuosi	Ansiot mk/v	Pv	Ansiot mk/k
Työsuhde 1.	1987	100 000	360	8 333,33
	1988	111 000	360	9 250,00
	1989	115 000	360	9 583,33
	1990	116 000	360	9 666,67
	1991	112 000	360	9 333,33
	1992	113 500	360	9 458,33
	1993	110 000	360	9 166,67
	1994	100 000	360	8 333,33
	1995	63 000	360	5 250,00

Eläkepalkka lasketaan vuosista 1992-1995 vanhan pääsäännön mukaan, jolloin se on 8 750 mk/kk ja eläkkeeseen oikeuttavia kuukausia on 180 kk. Pääsäännön mukaan laskettu eläke työsuhteesta 1 on

$$\frac{180}{800} \times 8\,750 = 1\,968,75 \text{ mk/kk.}$$

Poikkeuksellinen syy on ilmaantunut vuonna 1991, joten harkinnanvarainen eläkepalkka lasketaan vuosien 1987-1990 ansioista, jolloin se on 9 417 mk/kk. Tämän mukaan laskettu eläke työsuhteesta 1 on

$$\frac{180}{800} \times 9\,416,67 = 2\,118,75 \text{ mk/kk.}$$

Työsuhde 2.	1997	150 000	360	12 500,00
	1998	140 000	360	11 666,67
	1999	85 000	360	7 083,33
		375 000	1080	

Pääsäännön mukaan laskettu eläkepalkka työsuhteesta 2 on 10 416,67 ja eläkkeeseen oikeuttavia kuukausia on 41, joten eläke työsuhteesta 2 on

$$\frac{41}{800} \times 10\,416,67 = 533,85 \text{ mk/kk.}$$

Poikkeuksellinen syy on ilmaantunut vuonna 1999. Harkinnanvarainen palkka lasketaan vuosien 1997 ja 1998 perusteella, jolloin eläkepalkka on 12 083,33 mk/kk. Pääsäännön mukaan vuotta 1999 ei voi jättää pois eläkepalkan laskennasta, koska se on yli 50 % ansioiden keskimäärästä.

$$\frac{41}{800} \times 12\,083,33 = 619,27 \text{ mk/kk.}$$

Lakiosasto  
Suunnittelu- ja laskentaosasto

20.12.1995

Poikkeuksellinen syy on vaikuttanut molemmissa työsuhteissa. Koska työsuhde 1 on päättynyt ennen lainmuutosta, harkinnanvaraisen soveltamisraja on 7,5 % tässä työsuhteessa. Työsuhteessa 2 harkinnanvaraisen soveltamisraja on voimaantulovaiheen mukainen, 17,5 %.

Pääsäännön mukainen eläke:

$$1\ 968,75 + 533,85 = 2\ 502,60\ \text{mk/kk}$$

Harkinnanvarainen työsuhteeseen 1:

$$2\ 118,75 + 533,85 = 2\ 652,60\ \text{mk/kk}$$

Harkinnanvarainen työsuhteeseen 2:

$$1\ 968,75 + 619,27 = 2\ 588,02\ \text{mk/kk}$$

Koska harkinnanvaraisella eläkepalkan soveltamisella on työsuhteesta 1 kertyvään eläkkeeseen vain 6 prosentin vaikutus [ $100 \times (2\ 652,60 - 2\ 502,60) / 2\ 502,60$ ], lasketaan eläke työsuhteesta 1 pääsäännön mukaan. Samoin, koska harkinnanvaraisella eläkepalkan soveltamisella on vain 3,4 prosentin vaikutus [ $100 \times (2\ 588,02 - 2\ 502,60) / 2\ 502,60$ ] työsuhteesta 2 kertyvään eläkkeeseen, lasketaan eläke työsuhteesta 2 myös pääsäännön mukaan. Lopullinen eläke on siis 2 502,60 mk/kk.

### 3.9

#### Eläkepalkan harkinnanvarainen tarkistaminen ja lapsenhoitoaika

Lapsenhoitoaikaa koskeva säännös jää periaatteessa ennalleen (ks. kohta 2.7). Jos työntekijällä on lapsenhoidosta johtuva syy palkan alenemiseen, niin eläkepalkka on laskettava sekä pääsäännön että lapsenhoitoajan eläkepalkan laskentasäännön mukaisesti. Jos työntekijällä on lapsenhoidon lisäksi jokin muu syy palkan alenemiseen ja alle 50 %:n vuosien poistosääntö ei korjaa eläkepalkkaa riittävästi, niin tarvittaessa eläkepalkka lasketaan vielä eläkepalkan harkinnanvaraisen laskentasäännön mukaisesti. Näillä tavoilla lasketuista palkoista paras valitaan eläkepalkaksi.

Jos työntekijällä on pelkästään lapsenhoidosta johtuva syy palkan alenemiseen, niin 7 c §:n mukainen eläkepalkan laskenta johtaa jo oikeaan lopputulokseen, jolloin eläkepalkan harkinnanvaraista tarkistamista ei tarvitse tehdä.

### 3.10

#### Eläkepalkan harkinnanvarainen tarkistaminen ja tekninen katkaisu

Jos harkinnanvaraista palkkaa koskeva säännös tulee sovellettavaksi työsuhteeseen, johon on tehty tekninen katkaisu, työsuhteen katsotaan yleiskirjeessä 4/85 kerrotuin edellytyksin jatkuneen yhdenjaksoisesti.

Lakiosasto  
Suunnittelu- ja laskentaosasto

20.12.1995

3.11

Eläkepalkan harkinnanvarainen tarkistaminen ja automaattinen katkaisu

Soveltamisohjeet harkinnanvaraisesta eläkepalkan tarkistamisesta automaattisen katkaisun yhteydessä säilyvät ennallaan (ks. yleiskirje A 30/93).

Lakiosasto  
Suunnittelu- ja laskentaosasto

20.12.1995

## UUSIA KÄSITTEITÄ ELÄKEPALKKAN LASKENNASSA

- Valintavuodet** Eläkepalkan laskennan perusteeksi otettavat työsuhteen päättymisvuotta edeltäneet enintään 10 kalenterivuotta, joista enintään neljä vuotta voi olla vuotta 1996 edeltävää aikaa.
- Laskentavuodet** Vuodet, joista eläkepalkka tosiasiallisesti lasketaan, kun vuotta 1996 edeltäneistä vuosista on pudotettu pois vanhan laskusäännön mukaan pois pudotettavat vuodet ja kun vuoden 1995 jälkeisistä vuosista on pudotettu pois ne enintään 1/3 vuosista, joina ansiot ovat olleet alle 50 % vuoden 1995 jälkeisten valintavuosien keskiarvosta. Laskentavuosiksi jää jäljelle ajalta ennen 1996 ne enintään kaksi vuotta, joista eläkepalkka olisi vanhojen sääntöjen mukaan laskettu ja vuoden 1995 jälkeiseltä ajalta ne vuodet, jotka ovat yli 50 % vuoden 1995 jälkeisten vuosien keskiarvosta.
- Uudet (valinta-)vuodet** Vuoden 1995 jälkeiset työsuhdevuodet.
- Vanhat vuodet** Vuotta 1996 edeltäneet työsuhdevuodet.
- Vanhat valintavuodet** Ne vuotta 1996 edeltäneet työsuhdevuodet, joiden perusteella eläkepalkka vanhojen sääntöjen mukaan olisi laskettu.
- PTEL-vähennys** Palkansaajan työeläkemaksusta johtuva vähennys, joka tehdään indeksitarkistuksen jälkeen kunkin vuoden ansioista ennen eläkepalkan laskentaa. Vähennys rajoitetaan korkeintaan siihen prosenttimäärään, jolla palkansaajien reaaliensiot ovat palkansaajien työeläkemaksun voimassaoloaikana nousseet. Vähennys tehdään STM:n vahvistaman kertoimen perusteella, jonka suuruuden ETK ilmoittaa TEL-indeksin ilmoittamisen yhteydessä. Vähennys tehdään ensimmäisen kerran vuoden 1996 ansioista. (ks. esimerkki 2.4 s. 12)