



Työeläkelaitoksille

ELÄKETURVAKESKUKSEN OHJE TEL:N 12 §:N SOVELTAMISESTA, KUN TEL-TYÖSUHDE ON KUULUNUT KAHDEN TAI USEAMMAN ELÄKELAITOKSEN TOIMINTAPIIRIIN

1

Johdanto

Tämä yleiskirje korvaa yleiskirjeen A 66/93. Uusi yleiskirje vastaa pääosin sisällöltään aiemmin annettua, mutta osittaista fuusiota koskevat kohdat on poistettu.

Yleiskirjeen kohdassa 2 selostetaan lyhyesti erilaisia tilanteita, joissa tässä yleiskirjeessä annettua ohjetta sovelletaan. Kohdassa 3 on soveltamisohje.

2

Ohjeen soveltamisalue

Yleiskirje käsittelee täysitehoisesta eläkkeestä vastaavan eläkelaitoksen määräytymistä silloin, kun eläkkeen perusteena oleva TEL-työsuhte on kuulunut kahden tai useamman eläkelaitoksen toimintapiiriin.

Työsuhte voi siirtyä toisen eläkelaitoksen toimintapiiriin sen johdosta, että

- työnantaja siirtää yrityksen tai sen osan TEL-eläkejärjestelyn toiseen eläkelaitokseen tai
- työntekijä siirtyy työsuhteen katkeamatta toisessa eläkelaitoksessa eläketurvan järjestäneen yrityksen palvelukseen.

Työntekijä voi siirtyä TEL-työsuhteen katkeamatta toisen yrityksen palvelukseen TEL:n 2 §:n 1 momentin ja sen soveltamisesta annetun yleiskirjeen A 18/88 määrittelemissä tilanteissa. Tällöin on yleensä kysymys

- liikkeen luovutuksesta eli yrityksen liiketoiminnan tai sen osan omistajan tai haltijan vaihtumisesta tai yrityksen jakautumisesta uusiksi yrityksiksi (yhtiöittämisestä) tai
- yrityksen fuusioitumisesta toiseen yritykseen.

Suunnittelu- ja laskentaosasto

18.1.1995

Liikkeen luovutus tarkoittaa toimivan yrityksen tai sen osan siirtämistä toiselle yritykselle, joka ryhtyy jatkamaan liiketoimintaa. Liike voidaan luovuttaa myös osina useammalle yritykselle. Liikkeen luovutukselle on oikeuskäytännössä ja -kirjallisuudessa asetettu neljä kriteeriä:

- 1) luovuttajan ja luovutuksen saajan välillä on sopimussuhde
- 2) luovutuksen kohteena on toiminnallinen kokonaisuus
- 3) luovutuksensaajalla yritystoiminta jatkuu samankaltaisena ja
- 4) toiminta jatkuu viivytyksettä.

Fuusiossa eli yhtiön sulautuessa toiseen yhtiöön sulautuvan yhtiön varat ja velat siirtyvät vastaanottavalle yhtiölle ja sulautuva yhtiö lakkaa olemasta erityistä laissa säädettyä menettelyä noudattaen. Tätä yleiskirjettä sovellettaessa katsotaan, että fuusiossa ei tapahdu työnantajan vaihtumista työntekijän siirtyessä TEL-työsuhteen katkeamatta vastaanottavan yrityksen palvelukseen.

Työsuhde jatkuu yhdenjaksoisena myös silloin, kun työntekijä jatkaa työntekoa konkurssipesän palveluksessa. Sillä ei ole merkitystä, vaihtuvatko työntekijän työtehtävät. Jos konkurssipesä luovuttaa liiketoiminnan edelleen ja liikkeen luovutuksen edellytykset täyttyvät, tilanteeseen sovelletaan, mitä tässä yleiskirjeessä sanotaan liikkeen luovutuksesta.

Työntekijän TEL-työsuhde katkeaa yleensä hänen siirtymisensä konsernin sisällä toisen yhtiön palvelukseen. Jos kuitenkin kaikki siirron osapuolet (aikaisempi työnantaja, uusi työnantaja ja työntekijä) ovat sopineet, että työsuhde jatkuu yhdenjaksoisena siirtymisestä huolimatta, työsuhteen katsotaan jatkuvan yhdenjaksoisena myös TEL:ia sovellettaessa. Niissä tilanteissa, joissa on kysymyksessä työntekijän siirtäminen tilapäisesti toisen työnantajan käytettäväksi, voidaan katsoa työsuhteen jatkuvan TEL-työsuhteen katkeamatta. Nämä tilanteet on selitetty yleiskirjeessä A 18/88.

Suunnittelu- ja laskentaosasto

18.1.1995

3

Vastuunjaon soveltamiskäytäntö

3.1

Eläkkeestä vastaava eläkelaitos ei vaihdu heti työsuhteen siirryttyä

TEL:n 12 §:n 1 momentin mukaan täysitehoisesta eläkkeestä vastaa se eläkelaitos, jonka toimintapiiriin työntekijä kuului sen työsuhteen perusteella, johon eläkkeen tukeva aika on liitetty. Näin ollen seuraavassa vastuueläkelaitoksen tarkastelu rajoittuu siihen työsuhteeseen, johon tuleva aika liittyy. (Liitteen 2 kuva 4)

Jos työntekijä siirtyy TEL-tösuhteen katkeamatta toisen työnantajan palvelukseen ja tämä on järjestänyt eläketurvan eri eläkelaitoksessa kuin aikaisempi työnantaja, täysitehoisesta eläketurvasta vastaa se eläkelaitos, joka eläkkeestä olisi vastannut, jos työntekijän olisi katsottu siirtymishetken jälkeen olleen uudessa TEL-tösuhteessa (kuitenkin yllä mainitun rajoituksen mukaisesti siten, että vastuu säilyy tulevan ajan perusteena olevan työsuhteen vakuuttaneella eläkelaitoksella).

Näin ollen vastuueläkelaitos määräytyy samalla tavoin kuin tulevan ajan eläkelaitos määräytyisi, jos työntekijä olisi siirtymishetken jälkeen ollut uudessa työsuhteessa ottaen kuitenkin huomioon yllä mainittu rajoitus. TEL:n 6 b §:n mukaan tuleva aika liitetään pääsääntöisesti kuusi kuukautta kestäneeseen työsuhteeseen. Vastuu siirtyy uudelle työnantajalle siis yleensä kuuden kuukauden kuluttua eläkejärjestelyn vaihtumisesta.

Tuleva aika voidaan liittää myös alle kuusi kuukautta kestäneeseen työsuhteeseen. Tällöinkin eläkkeestä vastaa se eläkelaitos, jonka vakuuttamaan työsuhteen osaan edellä mainittu rajoitus huomioon ottaen tuleva aika liittyy, jos työntekijä olisi siirtymähetken jälkeen ollut uudessa työsuhteessa. (Liitteen 2 kuva 1)

Vastuueläkelaitos määräytyy edellä esitetyllä tavalla muun muassa silloin, kun

- työntekijä on siirtynyt uuden työnantajan palvelukseen sen johdosta, että entisen työnantajan liiketoiminta tai sen osa on luovutettu toiselle yritykselle tai toisille yrityksille,

Suunnittelu- ja laskentaosasto

18.1.1995

- työntekijä on jatkanut konkurssipesän palveluksessa tai
- työntekijä on siirtynyt konsernin sisällä TEL-työsuhteen katkeamatta toisen yrityksen palvelukseen.

Sosiaali- ja terveystieteiden ministeriön vahvistamien eläkelaitosten laskuperusteiden mukaan vastaavasti menetellään myös kohdistettaessa vastuuta työnantajalle, kun samaan TEL-työsuhteeseen liittyvillä eri työnantajilla on eläkejärjestelyt samassa eläkelaitoksessa. (Liitteen 2 kuva 2)

3.2

Eläkkeestä vastaava eläkelaitos vaihtuu heti työsuhteen siirryttyä

Jos TEL-työsuhte siirtyy katkeamatta toisen eläkelaitoksen piiriin sen johdosta, että yrityksen tai sen osan eläkevakuutus siirretään toiseen eläkelaitokseen, uusi eläkelaitos vastaa täysitehoisista eläkkeistä eläkelaitoksen vaihtumishetkestä alkaen. Samoin tapahtuu, jos yritys fuusioidaan toisessa eläkelaitoksessa eläketurvan järjestäneeseen yritykseen.

ELÄKETURVAKESKUS



Markku Hänninen



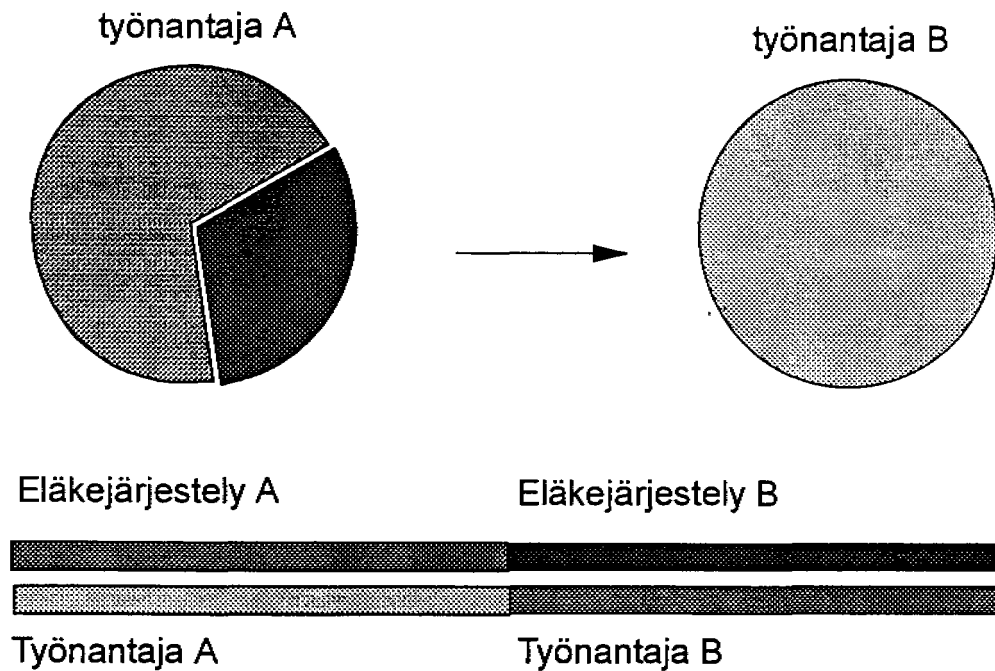
Martti Hännikäinen

LIITTEET

Esimerkkitapauksia

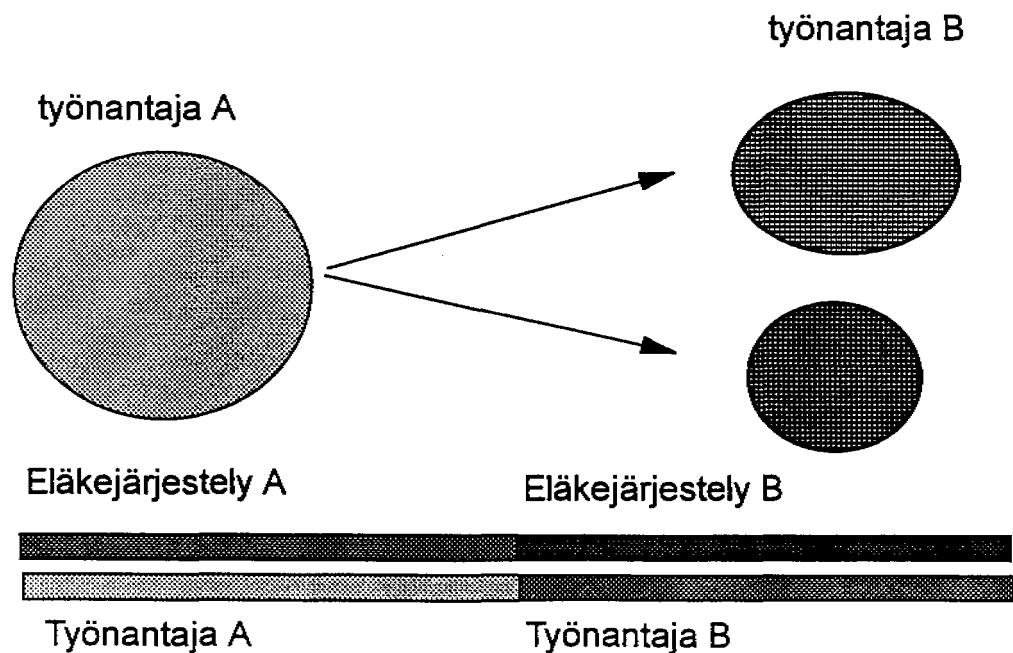
LIIKKEEN LUOVUTUS

KUVA 1a) Yrityksestä erotetaan osa ja se myydään toiselle yritykselle



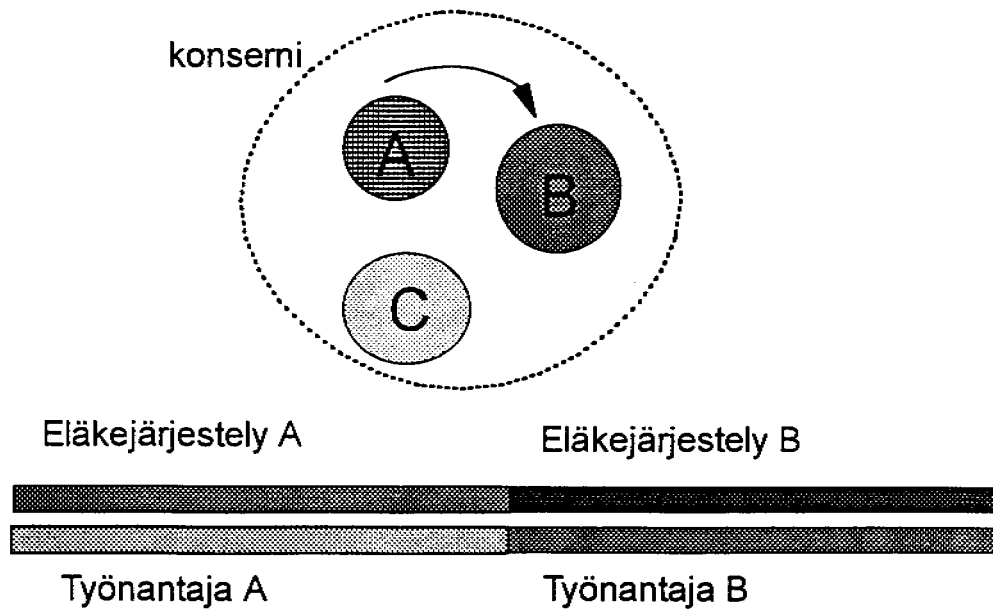
Vastuu siirtyy eläkejärjestelylle B, kun työsuhde B:n palveluksessa on jatkunut vähintään 6 kk.

KUVA 1b) Yritys jaetaan uusiksi yrityksiksi (yhtiöitetään)



Vastuu siirtyy eläkejärjestelylle B, kun työsuhde B:n palveluksessa on jatkunut vähintään 6 kk.

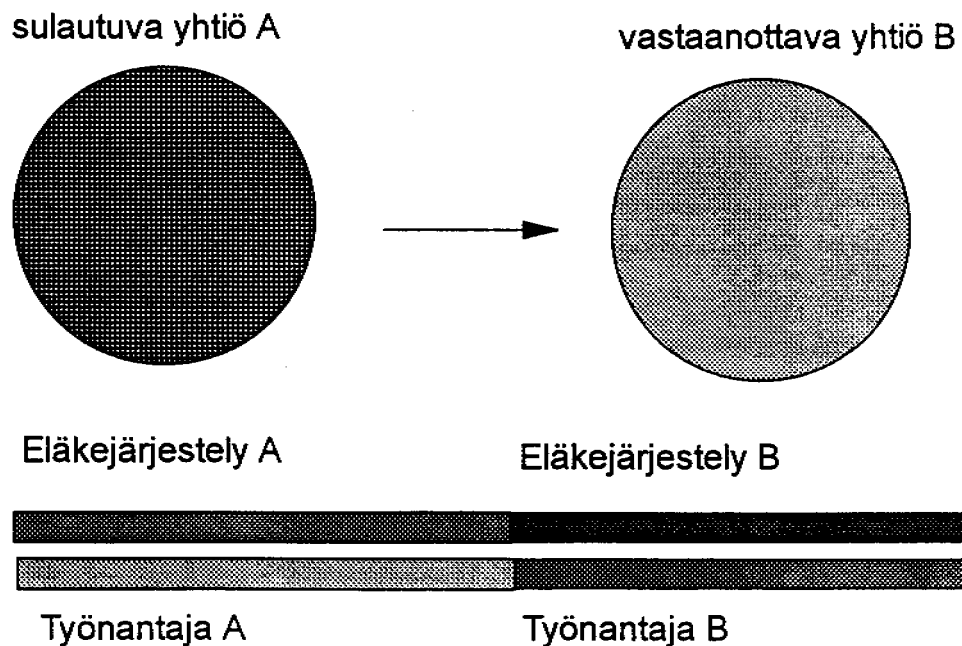
TYÖNTEKIJÄ SIIRTYY KONSERNIN SISÄLLÄ TYÖSUHTEEN KATKEAMATTA
KUVA 2



Vastuu siirtyy eläkejärjestelylle B, kun työsuhde B:n palveluksessa on jatkunut vähintään 6 kk.

FUUSIO

KUVA 3



Fuusiossa sulautuva yhtiö lakkaa olemasta.
Fuusiossa ei katsota työnantajan vaihtuvan.
Vastuu siirtyy vastaanottavan yhtiön eläkelaitokselle B heti eläkelaitoksen vaihtumishetkestä lähtien.

Esimerkkitapauksia eläkkeestä vastaavan eläkejärjestelyn määräytymisestä

Kuva 1 Liikkeen luovutus (Eläkejärjestelyt (ej) eri eläkelaitoksissa 1, 2, 3 ja 4)

	alle 6 kk	alle 6 kk	alle 6 kk	
ej 1-A	ej 2-B	ej 3-C	ej 4-D	
työnantaja 1	työnantaja 2	työnantaja 3	työnantaja 4	
työsuhde (ts) alkoi 1.10.1976	siirto ts:een katkeamatta 12.12.1992	siirto ts:een katkeamatta 16.4.1993	siirto ts:een katkeamatta 1.10.1993	YVE 1.1.1994
"360 pv"				

Vastuu kuuluu eläkejärjestelylle 2-B.

Kuva 2 Liikkeen luovutus (3 työnantajaa, 2 eläkelaitosta (1 ja 2))

	yli 6 kk		
ej 1-A	alle 6 kk ej 2-B	alle 6 kk ej 2-C	
työnantaja 1	työnantaja 2	työnantaja 3	
työsuhde (ts) alkoi 1.10.1976	siirto ts:een katkeamatta 16.4.1993	siirto ts:een katkeamatta 1.10.1993	YVE 1.1.1994
"360 pv"			

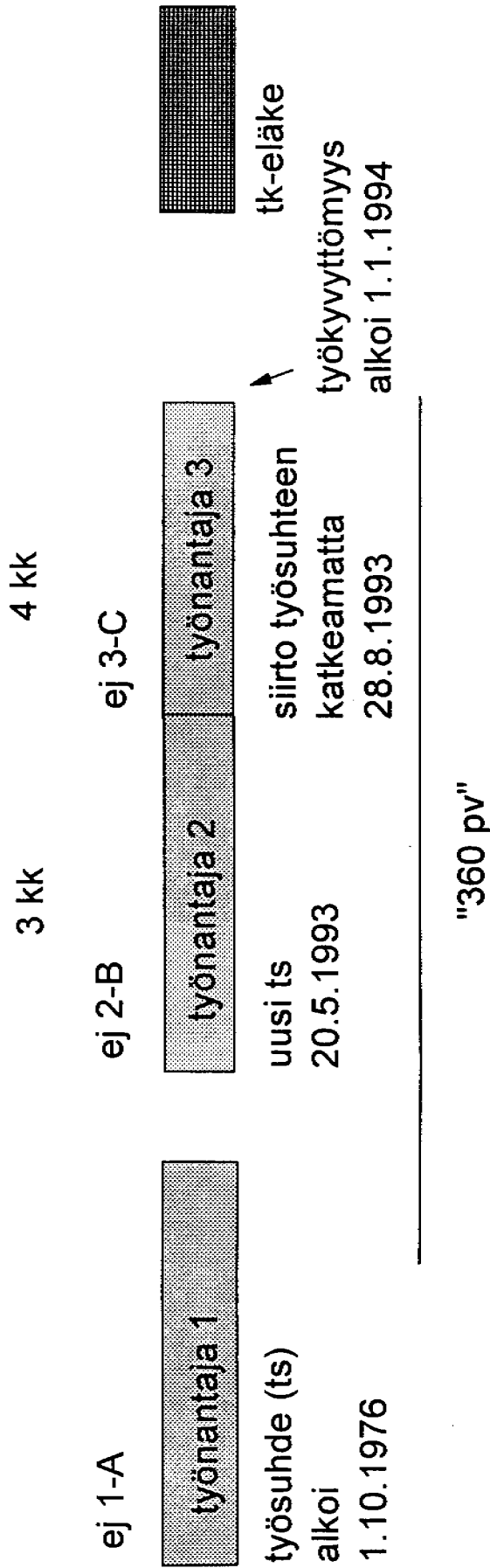
Vastuu kuuluu eläkejärjestelylle 1-A, vaikka eläkelaitoksessa 2 vakuutettu aika on yli 6 kk.

Kuva 3 Liikkeen luovutus (3 työnantajaa, 3 eläkelaitosta (1, 2 ja 3))

	alle 6 kk	alle 6 kk	
ej 1-A	ej 2-B	ej 3-C	
työnantaja 1	työnantaja 2	työnantaja 3	
työsuhde (ts) alkoi 1.10.1976	siirto työsuhteen katkeamatta 16.4.1993	uusi ts 1.10.1993	tk-eläke ↑ työkyvyttömyys alkoi 1.1.1994
"360 pv"			

Vastuu kuuluu eläkejärjestelylle 1-A.

Kuva 4 Liikkeen luovutus työnantajalta 2 työnantajalle 3
(3 työnantajaa, 3 eläkelaitosta (1, 2 ja 3))

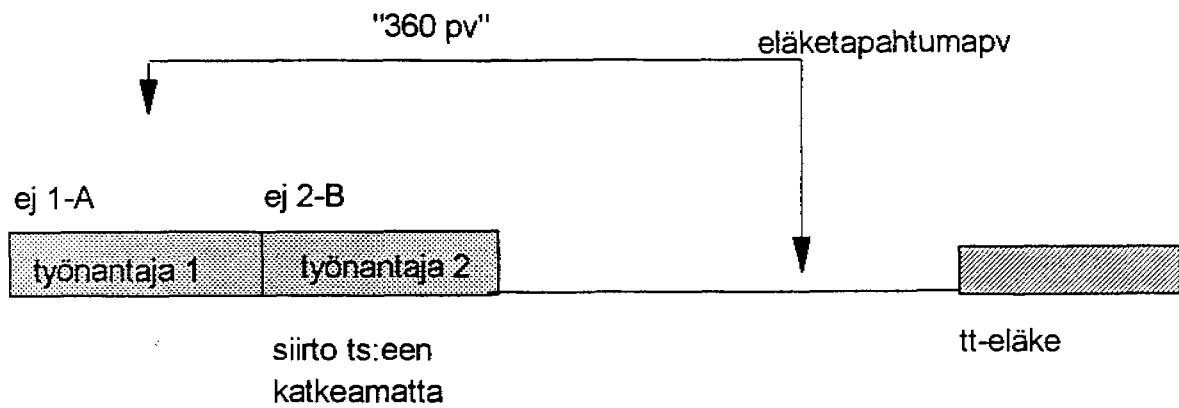


"360 pv"

Vastuu kuuluu eläkejärjestelylle 2-B

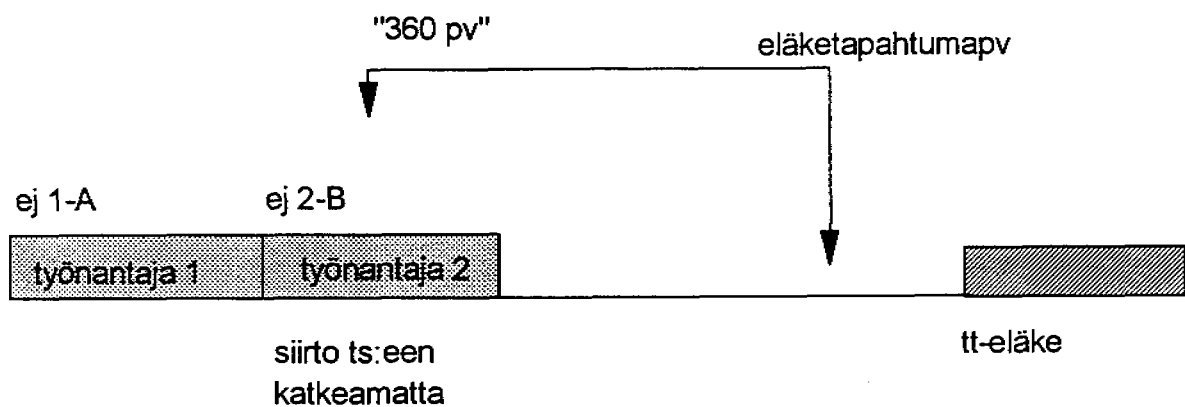
Esimerkkitapauksia eläkkeestä vastaavan eläkejärjestelyn määräytymisestä

Kuva 5a Liikkeen luovutus (Eläkejärjestelyt (ej) eläkelaitoksissa 1 ja 2)



Vastuu kuuluu eläkejärjestelylle 2-B, jos työsuhde työnantaja 2:n palveluksessa on jatkunut vähintään 6 kk, muulloin eläkejärjestelylle 1-A.

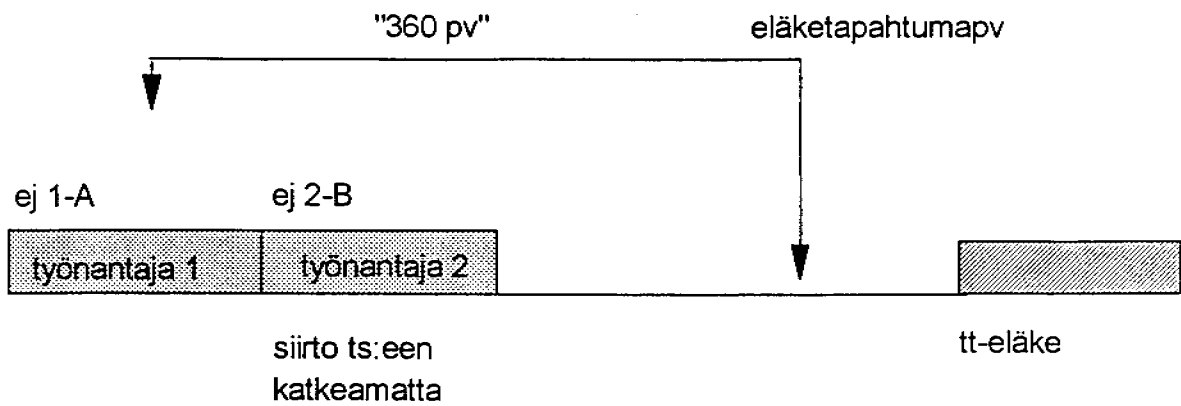
Kuva 5b Liikkeen luovutus (Eläkejärjestelyt (ej) eläkelaitoksissa 1 ja 2)



Vastuu kuuluu eläkejärjestelylle 2-B riippumatta siitä, kuinka pitkään työsuhde on jatkunut työnantaja 2:n palveluksessa.

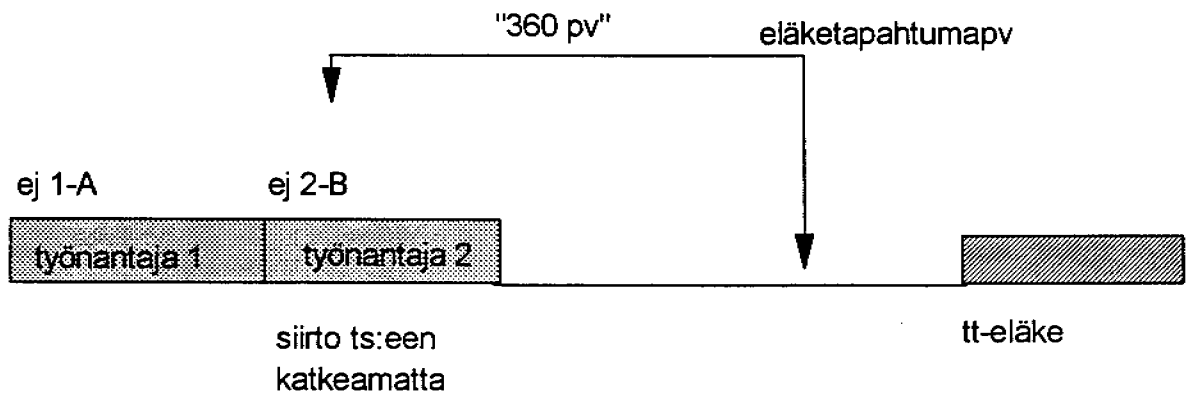
Esimerkkitapauksia eläkkeestä vastaavan eläkejärjestelyn määräytymisestä

Kuva 6a Fuusio (Eläkejärjestelyt (ej) eläkelaitoksissa 1 ja 2)



Vastuu kuuluu eläkejärjestelylle 2-B.

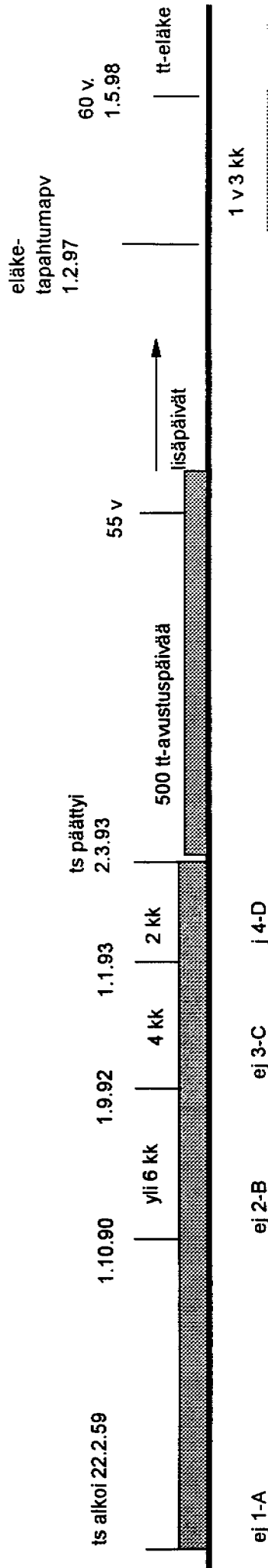
Kuva 6b Fuusio (Eläkejärjestelyt (ej) eläkelaitoksissa 1 ja 2)



Vastuu kuuluu eläkejärjestelylle 2-B

Esimerkitapauksia eläkkeestä vastaavan laitoksen määräytymisestä

Kuva 7 työsuhte siirtynyt katkeamatta työttömyyseläke (lisäpäiviä)



ej 1-A

ej 2-B

ej 3-C

j 4-D

200 korvauksetonta päivää

360 korvauksetonta päivää

Vastuu työttömyyseläkkeestä kuuluu eläkejärjestelylle 3-C