



Till arbetspensionsanstalterna

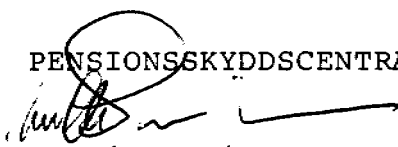
ÄNDRING AV LAGEN OM PENSION FÖR LANTBRUKSFÖRETAGARE OCH LAGEN OM AVTRÄDELSEPENSION

Republikens president stadfäste 31.12.1987 lagen om ändring av 6 e § lagen om pension för lantbruksföretagare (1315/87) och lagen om ändring av 15 och 23 §§ lagen om avträdelsepension (1316/87). Regeringens proposition med förslag till nämnda lagar bifogas. Lagarna stadfästes enligt propositionen.

6 e § LFÖPL och 15 § AvPL ändrades så, att ett lantbruksdistrikt inte längre underställer gårdsbruksstyrelsen pensionsansökningarna, utan kan avge sitt utlåtande direkt till pensionsanstalten. Pensionsanstalten har dock i vissa fall rätt att underställa gårdsbruksstyrelsen utlåtandet. Ändringarna syftar till kortare handläggningstid av pensionsansökningarna. 23 § AvPL kompletterades så, att ändring också kan sökas i lantbruksdistriktets negativa utlåtanden i de frågor som avses i 16 § 2 mom.

Lagarna träder i kraft 1.3.1988.

PENSIONSSKYDDSCENTRALEN


Antti Suominen


Pentti Koivistoinen

BILAGOR

Lagen om ändring av 6 e § lagen om pension för lantbruksföretagare
Lagen om ändring av 15 och 23 §§ lagen om avträdelsepension
Regeringens proposition till riksdagen med förslag till lagstiftning om decentralisering av beslutfattandet inom lantbruksförvaltningen



Nr 1315

Lag

om ändring av 6 e § lagen om pension för lantbruksföretagare

Givet i Helsingfors den 31 december 1987

I enlighet med riksdagens beslut ändras i lagen den 14 juli 1969 om pension för lantbruksföretagare (467/69) 6 e §, sådan den lyder i lag av den 31 december 1985 (1126/85), som följer:

6 e §

Ett lantbruksdistrikt skall till pensionsanstalten avge utlåtande

1) om en i 6 a § nämnd brukningsenhet skall anses vara en sådan fortbeståndsduglig brukningsenhet som inte är väsentligt större än en familjebrukningsenhet och om avträdaren under de i 6 a § 1 mom. 4 punkten nämnda förutsättningarna vore berättigad till lån enligt lagen om gårdsbruksheter;

2) om överlåtaren skall anses ha rätt att av brukningsenheten förbehålla sig ett i 6 b § 5 mom. 2 eller 3 punkten nämnt område, om brukningsenheten har splittrats på det sätt som nämns i 6 b § 6 mom. och om förvärvaren uppfyller de villkor som avses i 7 mom. i nämnda paragraf; samt

3) om även de övriga i 6 a och 6 b §§ stadgade förutsättningarna för generationsväxlingspension föreligger.

Anser pensionsanstalten att lantbruksdistriktet i sitt utlåtande om de i 1 mom. 1 eller 2 punkten nämnda förutsättningarna för pension uppenbart har tillämpat lagen fel eller att saken till denna del klart är en tolkningsfråga, skall pensionsanstalten underställa jordbruksstyrelsen utlåtandet om pensionsansökan.

I ett avgörande, som ingår i lantbruksdistriktets och jordbruksstyrelsens utlåtande och enligt vilket i 1 mom. 1 eller 2 punkten nämnda förutsättningar för pension inte föreligger, söks ändring i den ordning som stadgas i lagen om ändringssökande i förvaltningsärenden (154/50). I ett annat avgörande av lantbruksdistriktet eller jordbruksstyrelsen, som har träffats med stöd av denna lag, får ändring inte sökas genom besvär.

Pensionsanstalten, pensionsnämnden och försäkringsdomstolen har inte rätt att i sina avgöranden avvika från lantbruksdistriktets eller jordbruksstyrelsens utlåtande till den del detta gäller de i 1 mom. 1 och 2 punkten angivna förutsättningarna.

Genom förordning stadgas om hur de uppgifter som enligt denna lag ankommer på lantbruksdistriktet och jordbruksstyrelsen skall skötas i landskapet Åland.

Denna lag träder i kraft den 1 mars 1988. På utlåtanden som lantbruksdistriktet och jordbruksstyrelsen givit innan denna lag träder i kraft tillämpas dock de tidigare stadgandena.

Helsingfors den 31 december 1987

Republikens President

MAUNO KOIVISTO

Jord- och skogsbruksminister *Toivo T. Pohjala*

Regeringens proposition 113/87
Jord- och skogsbruksutsk. bet. 7/87
Stora utsk. bet. 111/87

Nr 1316

Lag

om ändring av 15 och 23 §§ lagen om avträdelsepension

Given i Helsingfors den 31 december 1987

I enlighet med riksdagens beslut ändras i lagen den 4 januari 1974 om avträdelsepension (16/74) 15 § 2 mom. samt 23 § 1 och 2 mom., sådana de lyder i lag av den 31 december 1985 (1087/85), som följer:

15 §

 Anser pensionsanstalten att lantbruksdistriktet i sitt utlåtande om de i 1 mom. nämnda förutsättningarna för pension uppenbart har tillämpat lagen fel eller att saken klart är en tolkningsfråga, skall pensionsanstalten underställa jordbruksstyrelsen utlåtanden om pensionsansökan.

avträdelsepension inte föreligger, söks ändring i den ordning som stadgas i lagen om ändringssökande i förvaltningsärenden (154/50).

I ett annat än i 1 mom. nämnt avgörande av lantbruksdistriktet eller jordbruksstyrelsen, som har fattats med stöd av denna lag, får ändring inte sökas genom besvär.

23 §

I ett avgörande, som ingår i lantbruksdistriktets och jordbruksstyrelsens utlåtande och enligt vilket i 16 § 2 mom. nämnda förutsättningar för

 Denna lag träder i kraft den 1 mars 1988. På utlåtanden som lantbruksdistriktet och jordbruksstyrelsen givit innan denna lag trätt i kraft tillämpas dock de tidigare stadgandena.

Helsingfors den 31 december 1987

Republikens President

MAUNO KOIVISTO

Jord- och skogsbruksminister *Toivo T. Pohjala*

Regeringens proposition till Riksdagen med förslag till lagstiftning om decentralisering av beslutsfattandet inom lantbruksförvaltningen

PROPOSITIONENS HUVUDSAKLIGA INNEHÅLL

För utvecklande av lantbruksförvaltningen samt större decentralisering av beslutanderätten inom nämnda förvaltning föreslås att lagen om lantbruksförvaltningen, lagen om gårdsbruksheter, naturnäringslagen, lagen om lantbruksnämnder, lagen om inlösen till staten av fastigheter, som skola säljas på exekutiv auktion, lagen om styrning av husdjursproduktionen i vissa fall, lagen om pension för lantbruksföretagare, lagen om avträdelsepension samt lagen om handhavandet av vissa vattenbyggnadsuppgifter ändras.

Avsikten med förslaget till lag om ändring av lagen om lantbruksförvaltningen är att i samband med den nya tjänstemannalagstiftningen

upphäva stadgandena om tjänste- och befattningstyper. Samtidigt ändras benämningen på lantbruksdistriktets lantbruksbyrå.

Avsikten med förslagen till ändringar i de övriga lagarna är att till vissa delar överföra beslutanderätten från jordbruksstyrelsen till lantbruksdistrikten samt från lantbruksdistrikten till kommunernas lantbruksnämnder.

De föreslagna lagarna avses träda i kraft 1.3.1988, med undantag av lagen om styrning av husdjursproduktionen i vissa fall, som avses träda i kraft 1.1.1988. Propositionen ansluter sig till propositionen angående statsförslaget för år 1988 och avses bli behandlad i samband med den.

INNEHÅLLSFÖRTECKNING

	Sida		Sida
ALLMÄN MOTIVERING	3	LAGTEXTER	13
1. Nuläge	3	1. Lag om ändring av lagen om lantbruksförvaltningen	13
1.1. Lantbruksförvaltningens uppgifter	3	2. Lag om ändring av lagen om gårdsbruksenheter ..	13
1.2. Utvecklingen	4	3. Lag om ändring av naturnärlingslagen	15
2. Mål	5	4. Lag om ändring av 3 § lagen om lantbruksnämnder	15
3. Propositionens verkningar i fråga om organisation och personal	7	5. Lag om ändring av lagen om inlösen till staten av fastigheter, som skola säljas på exekutiv auktion .	16
4. Propositionens ekonomiska verkningar	7	6. Lag om ändring av lagen om styrning av husdjursproduktion i vissa fall	16
DETALJMOTIVERING	7	7. Lag om ändring av 6 e § lagen om pension för lantbruksföretagare	18
1. Motivering till lagförslaget	7	8. Lag om ändring av 15 och 23 §§ lagen om avträdelsepension	19
1.1. Lag om ändring av lagen om lantbruksförvaltningen	7	9. Lag om ändring av 2 och 3 §§ lagen om handhavandet av vissa vattenbyggnadsuppgifter	19
1.2. Lag om ändring av lagen om gårdsbruksenheter	8	Bilaga	21
— 18, 26, 34 och 44 §§ (dispositionsplaner)	8	Parallelltexter	21
— 70 § (avkortningar och ränteuppskov) ..	8	1. Lag om ändring av lagen om lantbruksförvaltningen	21
— 77 § (återindrivning av bidrag)	8	2. Lag om ändring av lagen om gårdsbruksenheter ..	22
— 45 och 79 §§ (korrigerings av priset)	8	3. Lag om ändring av naturnärlingslagen	25
1.3. Lag om ändring av naturnärlingslagen	10	4. Lag om ändring av 3 § lagen om lantbruksnämnder	26
1.4. Lag om ändring av lagen om lantbruksnämnder	10	5. Lag om ändring av lagen om inlösen till staten av fastigheter, som skola säljas på exekutiv auktion .	27
1.5. Lag om ändring av lagen om inlösen till staten av fastigheter, som skola säljas på exekutiv auktion	10	6. Lag om ändring av lagen om styrning av husdjursproduktionen i vissa fall	28
1.6. Lag om ändring av lagen om styrning av husdjursproduktionen i vissa fall	10	7. Lag om ändring av 6 e §:n lagen om pension för lantbruksföretagare	32
1.7. Lag om ändring av lagen om pension för lantbruksföretagare	11	8. Lag om ändring av 15 och 23 §§ lagen om avträdelsepension	33
1.8. Lag om ändring av lagen om avträdelsepension	12	9. Lag om ändring av 2 och 3 §§ lagen om handhavandet av vissa vattenbyggnadsuppgifter	34
1.9. Lag om ändring av lagen om handhavandet av vissa vattenbyggnadsuppgifter	12		
2. Närmare stadganden	13		

ALLMÄN MOTIVERING

1. Nuläge

1.1. Lantbruksförvaltningens uppgifter

Enligt lagen om lantbruksförvaltningen leds och övervakas lantbruksförvaltningen av jordbruksstyrelsen, som är ett centralt ämbetsverk underställt jord- och skogsbruksministeriet.

Genom en lag av den 27 januari 1971 om lantbruksförvaltningen (89/71) sammanslogs lantbruksstyrelsen och kolonisationsstyrelsen den 1 mars samma år till ett centralt ämbetsverk, jordbruksstyrelsen. För distriktsförvaltningen bildades av de dåvarande kolonisationsdistrikten 19 lantbruksdistrikt. I varje lantbruksdistrikt finns en lantbruksbyrå. Som lokala organ fungerar, liksom tidigare inom kolonisationsförvaltningen, kommunala nämnder, vilka från att ha varit kolonisationsnämnder blev lantbruksnämnder. Samtidigt med lagen om lantbruksförvaltningen avläts en lag om lantbruksnämnder (87/71) och en lag om handhavande av utdelnings- och övervakningsuppgifter beträffande lantbruksstödet (88/71).

Jordbruksstyrelsens uppgift är bl.a. att handha den allmänna verksamheten i anslutning till utvecklandet av lantbruket, att utveckla lantbruksproduktionen med beaktande av lantbrukets totala målsättning, att främja rationaliseringen av brukningsenheternas struktur, att handha sådan jordanskaffning och jorddisposition samt låneverksamhet som hör till jordbruksstyrelsens verksamhetsområde samt att dra försorg om prispolitiska stödåtgärder för lantbruket och åtgärder för styrning av lantbruksproduktionen.

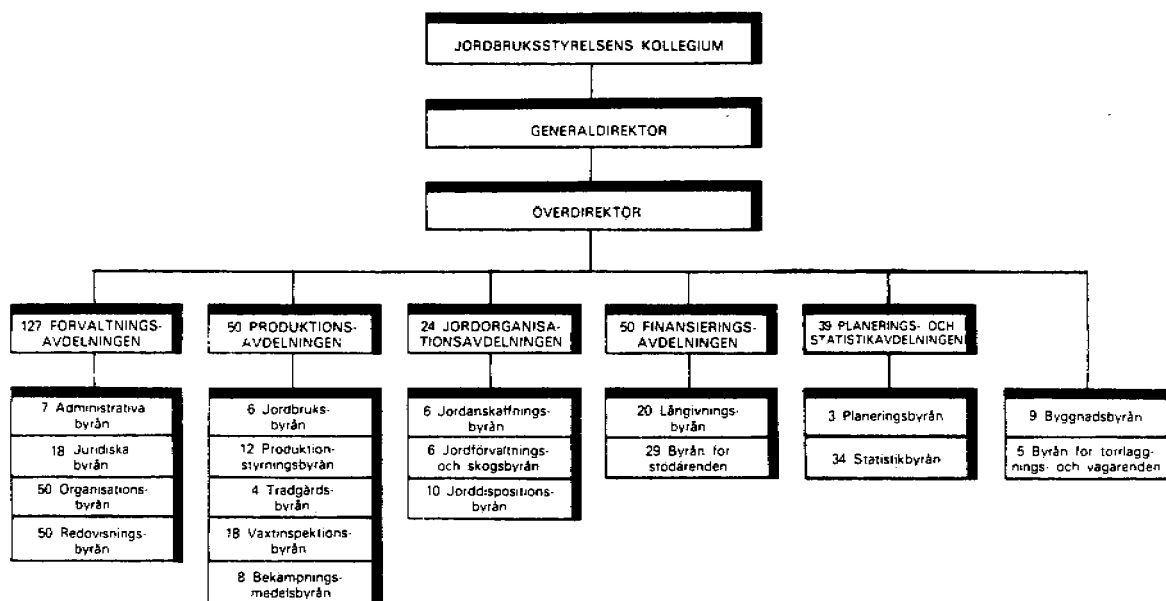
Lantbruksdistrikten skall sköta olika förvaltningsuppgifter inom lantbruket och dessutom följa utvecklingen av lokala förhållanden, hålla

kontakt med olika myndigheter och organisationer, göra framställningar till jordbruksstyrelsen för främjande och utvecklande av lantbruket samt styra och övervaka lantbruksdistrikten och deras funktionärer i dessas handhavande av sina tjänsteåligganden. Lantbruksdistrikten behandlar bl.a. ärenden som gäller markförvärvstillstånd i enlighet med lagen om rätt att förvärva jord- och skogsbruksmark och avger utlåtanden om låneansökningar i enlighet med lagen om gårdsbruksenheter samt om ansökningar som gäller generationsväxlingspension och avträdelsepension. Planeringskommissionerna i anslutning till lantbruksdistrikten gör upp en dispositionsplan för användning av områdena i det syfte som avses i lagen om gårdsbruksenheter. Lantbruksdistrikten sköter även uppgifter som hänför sig till lantbruksstödet, avträdelsesystemen och åtgärder för begränsande av lantbruksproduktionen samt växtinspektionen.

Närmare stadganden om jordbruksstyrelsens och lantbruksdistriktens organisation ingår i förordningen om lantbruksförvaltningen (222/85). Enligt denna förordning avgörs de viktigaste av de ärenden som ankommer på jordbruksstyrelsen av ett kollegium samt i övrigt av antingen generaldirektören eller överdirektören eller en avdelningschef, en byråchef eller någon annan tjänsteman vid ämbetsverket som har sådan beslutanderätt. Ärenden som ankommer på lantbruksdistrikten avgörs av distriktschefen eller någon annan tjänsteman vid ämbetsverket som i arbetsordningen har tilldelats sådan beslutanderätt.

Vid jordbruksstyrelsen finns fem avdelningar och två separata byråer. Genom en lagändring 1985 ändrades byråindelningen vid jordbruksstyrelsen så, att antalet byråer vid avdelningarna minskade från 19 till 16.

Jordbruksstyrelsens organisation samt antalet anställda vid avdelningarna och byråerna år 1986:



Jordbruksstyrelsen och lantbruksdistrikten hade i slutet av år 1986 sammanlagt 736 anställda. Vid jordbruksstyrelsens arbetade 306 personer. Personalsiffran vid lantbruksdistrikten varierade mellan 18 och 30.

Enligt 2 § lagen om lantbruksnämnder ankommer det på kommunernas lantbruksnämnder att följa gårdsbrukets och brukningsenheternas strukturutveckling inom sitt verksamhetsområde samt taga initiativ och göra framställningar som berör detta, att ge handräckning samt avge utlåtanden och utredningar till statens och även andra kommuners myndigheter samt att handha övriga uppgifter som genom stadganden eller bestämmelser ålagts nämnden. Lantbruksnämnderna sköter bl.a. uppgifter som hänför sig till utdelningen av lantbruksstödet och verkställandet av lagen om bekämpning av flyghavre. En betydande del av lantbruksnämndernas åligganden utgör även ansökningarna om lantbrukslån samt utlåtandena angående generationsväxlings- och avträdelsepensionsansökningar jämte därtill hörande lägenhetssyreförrättningar. Lantbruksnämnderna bistås numera i 409 kommuner av en lantbrukssekreterare i huvudtjänst eller med

tjänsten som bisyssla. Då vissa kommuner har en gemensam lantbrukssekreterare, finns det sammanlagt 388 sekreterare.

1.2. Utvecklingen

Inrättandet av en centraliserad lantbruksförvaltning var en följd av den allmänna utvecklingen inom lantbruket under 1950- och 1960-talen. Inom lantbruksproduktionen uppstod i slutet av 1960-talet i fråga om vissa produkter, närmast mjölk, på grund av överproduktion en svår situation, som år 1969 ledde till att systemet med åkerreglering togs ibruk genom en lag om begränsning av nyttjande av åker (216/69). Verkställigheten av lagen ålades kolonisationsstyrelsen och kolonisationsdistrikten. En fortsättning på systemet utgjorde det produktionsändringssystem som enligt lagen om styrning av lantbruksproduktionen (446/77) infördes år 1977. Dessutom vidtogs i slutet av 1970-talet och i början av 1980-talet på basis av statsrådets beslut vissa andra åtgärder för utjämning av produktionen. På grundvalen av de erfarenheter som man erhö

härav tillämpas numera ett system med olika produktionsändringsavtal. Systemet infördes år 1983 genom en lag om styrning och balansering av lantbruksproduktionen (81/83). Lantbruksdistriktens och lantbruksnämndernas uppgift är att ingå åkerreserverings- samt olika produktionsändrings- och premieavtal med odlaren medan jordbruksstyrelsen i dessa ärenden fungerar som den myndighet som styr verkställandet och avgör besvär.

Den svåra överproduktionssituationen i fråga om mjölk, svinkött och hönsägg ledde till stiftandet av olika lagar om marknadsföringsavgift från och med första hälften av 1970-talet. De åligganden om vilka stadgas i dessa lagar, som under detta årtionde har följts av olika lagar om exportkostnadsavgift, har skötts av jordbruksstyrelsen. För minskande av överproduktionen av mjölk infördes dessutom år 1985 ett tvåprissystem för mjölk. För minskande av överproduktionen av hönsägg infördes år 1986 ett tilläggsprissystem för hönsägg i vilket ingår ett kvotssystem. Behandlingen av kvotansökningarna ankommer med mindre undantag på lantbruksdistrikten.

Vid verkställandet av det system med anläggning- och utvidgningstillstånd som i mitten av 1970-talet infördes för stora svin- och hönshushållningsföretag och år 1979 utvidgades att gälla företag med mjölkboskap och 1980 övrig nötboskap, har jordbruksstyrelsen fungerat som tillståndsmyndighet. Beviljandet av tillstånd enligt lagen om styrning av husdjursproduktionen i vissa fall (1011/84), vilken lag dock inte gäller mjölkboskapsskötsel, sker delvis genom lantbruksdistriktens försorg.

Lagen om gårdsbruksenheter (188/77), som innebar en total revidering av lagstiftningen angående jorddispositionen, trädde i kraft år 1977. Jordbruksstyrelsen och lantbruksdistrikten har avgöranderätt beträffande uppgifter om vilka stadgas i lagen om gårdsbruksenheter. Däremot ombesörjer kreditinrättningarna de lån som beviljas med stöd av nämnda lag. För förbättrande av levnadsförhållandena för personer som idkar naturnäring i landets nordliga delar stiftades år 1984 en naturnärlagslag. Verkställigheten av denna lag handhas av jordbruksstyrelsen, ifrågasvarande lantbruksdistrikt och kommunernas lantbruksnämnder. Lantbruksdistrikten beslutar om beviljande av sådana tillstånd som avses i lagen om rätt att förvärva jord- och skogsbruksmark (391/78), vilken lag trädde i kraft vid ingången av år 1979. Ifall ansökan om tillstånd att förvärva jord förkastas avgör jordbruksstyrelsen frågan. Av

ännu existerande smärre åligganden med viss kolonisationsanknytning bör nämnas verkställigheten av lagen om renskötselågenheter (590/69, ändr. 351/74), som påbörjades år 1969.

I fråga om verkställigheten av de system med generationsväxlingspension och avträdelsepension, som nära hänför sig till förbättrandet av lantbrukets struktur och begränsandet av lantbruksproduktionen och som infördes i början av 1970-talet, har lantbruksdistrikten och jordbruksstyrelsen tillsammans med lantbruksföretagarnas pensionsanstalt avgöranderätten.

Nya åligganden, jämte tillhörande övervaknings- och kontrollåtgärder, är för jordbruksstyrelsen och lantbruksdistrikten sedan början av 1980-talet de som avses i den nya växtskyddslagen (127/81) och vissa av de åligganden jämte tillhörande övervaknings- och kontrollåtgärder som avses i lagen om bekämpningsmedel (327/69, ändr. 159/84). Nämnda åligganden har överförts från lantbrukets forskningscentral till lantbruksförvaltningen.

Vid ingången av år 1987 ålades lantbruksförvaltningen även uppgifter som hänför sig till verkställigheten av lagen om främjande av näringsverksamhet i liten skala på landsbygden (1031/86).

2. Mål

Lantbrukslagstiftningen har under de senaste åren blivit märkbart mångsidigare och man har ofta varit tvungen att justera den av olika orsaker, bl.a. på grund av lantbruksinkomstlösningarna, målsättningen för lantbruket och förändrade förhållanden. För att lantbrukslagstiftningen skall kunna möta de krav som samhället ställer på lantbruket, motsvara de ständigt föränderliga lantbruksproduktionsförutsättningarna samt ge svar på de frågor som hänför sig till odlarnas och den övriga lantbruksbefolkningens utkomst, måste verkställigheten av lagstiftningen vara effektiv.

År 1985 fattades vid jordbruksstyrelsen 33 000 förstainstansbeslut, vid lantbruksdistrikten 115 000 och vid lantbruksnämnderna 219 000. Jordbruksstyrelsens kollegium sammanträdde t.ex. år 1985 96 gånger. Vid dessa sammanträden behandlades 6 773 ärenden. Av dem gällde 1 697 tillstånd att idka husdjursproduktion och besvär över sådana beslut. År 1986 var siffran 509. Andra ärenden som kollegiet ofta behandlade var ärenden som gällde jordköp samt genom

underställning ärenden som gällde ansökan om markförvärvstillstånd och förhandsbesked i enlighet med lagen om rätt att förvärva jord- och skogsbruksmark. Ofta återkommande ärenden var även utlåtanden med anledning av ansökningar om avträdelse- och generationsväxlingspension samt markdispositionsplaner.

År 1985 var lantbruksdistrikten tvungna att utöver sitt normala arbete behandla ett ovanligt stort antal ansökningar på grund av att systemet med kvoter för mjölk och hönsägg togs i bruk. Vid lantbruksdistrikten behandlades sammanlagt över 50 000 ansökningar om kvoter och därtill hörande tillstånd. Av dessa beviljades 7 692 enligt lagen om styrning av husdjursproduktionen i vissa fall (år 1986 550). Vid lantbruksdistrikten gavs 264 utlåtanden med stöd av lagen om avträdelsepension och 2 053 utlåtande angående generationsväxlingspension.

Även lantbruksnämndernas åligganden har ökat betydligt under de senaste åren. År 1985 avgjorde lantbruksnämnderna som första instans över 219 000 ärenden. Dessutom fungerade lantbruksnämnderna i praktiken som remissinstans i nästan alla ärenden som föll inom området för lantbruksdistriktens och jordbruksstyrelsens beslutanderätt. Dessa ärenden var ca 150 000 stycken.

Statsrådet fattade 29.1.1987 ett beslut om fortsatt beredning av förslagen i betänkandet av kommittén för decentralisering av förvaltningen (1986:12) med beaktande av de remissutlåtanden som givits på basis av betänkandet. Nämnada beslut om decentralisering av förvaltningen iakttar de förslag som gjorts av kommittén för decentralisering av förvaltningen till den del det gäller överförande av åligganden och befogenheter från centralförvaltningen till distrikts- och lokalförvaltningen. Enligt beslutet innebär decentraliseringen bl.a. att förvaltningens struktur och verksamhet utvecklas enligt förvaltningsgren så, att den administrativa beslutanderätten ges till den i nivåhänseende lägsta myndighet som har tillräckliga förutsättningar för att använda befogenheten på ett ändamålsenligt sätt.

Jord- och skogsbruksministeriet tillsatte 11.2.1986 en arbetsgrupp som fick i uppdrag att utreda beslutsfattandet på olika nivåer inom lantbruksförvaltningen och eventuella ändringar som krävs. Arbetsgruppen avgav sitt betänkande 31.3.1987. På basis av utredningarna har arbetsgruppen föreslagit att beslutsfattandet överförs från jordbruksstyrelsen till lantbruksdistrikten och från lantbruksdistrikten till kommunernas

lantbruksnämnder. Lagförslagen baserar sig huvudsakligen på de förslag som arbetsgruppen utarbetat.

På grund av det stora antalet ärenden som behandlas och i enlighet med principerna i ovan nämnda statsrådsbeslut om decentralisering av förvaltningen är målet för propositionen att så långt som möjligt överföra beslutanderätten i fråga om avgörande i sak från jordbruksstyrelsen till lantbruksdistrikten och från lantbruksdistrikten till kommunernas lantbruksnämnder. Jordbruksstyrelsen bör dock kunna utfärda närmare bestämmelser till lantbruksdistrikten om verkställigheten av vissa lagar och förordningar.

Avsikten är att i stor utsträckning till distriktsförvaltningen överföra enskilda beslut som hör till det centrala ämbetsverkets åligganden. I fråga om beviljande av tillstånd som nämns i lagen om styrning av husdjursproduktionen i vissa fall kommer beslutanderätten att koncentreras till lantbruksdistrikten. Då det gäller produktionskvoterna för mjölk kommer lantbruksdistriktens beslutanderätt att ökas medelst en proposition som avläts särskilt. Avsikten är att beslutanderätten skall gälla även beslut som fattas på basis av billighet. Beviljandet av bidrag av investeringsnatur samt eventuell återindrivning av bidrag kommer helt att överföras på lantbruksdistrikten. Beslut som gäller finansiering av torrlägningsprojekt kommer till den del det gäller projekt som underskrider en miljon mark att överföras på lantbruksdistrikten. Likaså kommer lantbruksdistriktens rätt att fatta beslut att ökas i fråga om utlåtanden som gäller generationsväxlingspension och avträdelsepension.

Avsikten är att ändra förfarandet vid avgöranden som berörs av lagen om rätt att förvärva jord- och skogsbruksmark så, att ärenden som gäller markförvärvstillstånd i första hand avgörs vid lantbruksdistriktet även om ansökan om tillstånd avslås. Med tanke på användningen av gårdsbrukets utvecklingsfonds medel bör dock större köp, som överstiger 0,5 miljoner mark, underställas jordbruksstyrelsen för avgörande. Regeringen har för avsikt att avläta en särskild proposition till riksdagen i vilken ingår förslag till minskande av offentliga köpvittnens anmälningar om fastighetsköp till lantbruksmyndigheterna närmast i fråga om köp av mindre än två hektar och köp mellan släktingar.

Avsikten är att lantbruksdistriktet i markdispositionsärenden i regel skall fastställa en dispositionsplan som lantmäteringenjören eller planeringskommissionen gjort upp. Jordbruksstyrelsen

kommer att fastställa dispositionsplanen endast då det gäller dispositionsplan för samfäll skog eller då området kommer att användas för andra än i lagen om gårdsbruksenheter stadgade ändamål.

De föreslagna ändringarna innebär att lantbruksdistriktets beslutanderätt ökar även i de fall för vilka redogörs närmare i den detaljerade motiveringen.

Lantbruksdistriktets ordförande och sekreterare borde kunna ges större avgöranderätt genom kommunalt reglemente. Man strävar även efter att göra behandlingen av ärenden i lantbruksdistriktet effektivare och snabbare så, att antingen ordföranden eller sekreteraren i vissa fall kan avge distriktets utlåtande.

Det centrala ämbetsverket kommer närmast att som första instans i enskilda fall behandla sådana ärenden som gäller beviljandet av prispolitiskt stöd och transportunderstöd till mejerierna och den övriga livsmedelsindustrin samt uppbärandet av marknadsförings- och transportkostnadsavgifter. Till det centrala ämbetsverkets åligganden kommer fortfarande att höra styrningen och övervakningen av verksamheten vid lantbruksdistriktet och att fungera som besvärmyndighet.

De ändringar som arbetsgruppen för lantbruksförvaltningen föreslagit i sitt betänkande medför ändringar även i den beslutanderätt som stadgas genom förordning. I det förfarande som iakttas vid långivning föreslås också justeringar bl.a. så, att remissbehandlingen underlättas.

3. Propositionens verkningar i fråga om organisation och personal

Decentraliseringen av beslutsfattandet förutsätter att jordbruksstyrelsens och lantbruks-

distriktens personalstruktur utvecklas och att personalresurserna inriktas på ett mera ändamålsenligt sätt. Med hänvisning till propositionen angående statsförslaget för år 1988 kommer jordorganisationsavdelningen och finansieringsavdelningen vid ifrågavarande ämbetsverk att sammanslås till en strukturavdelning. Av jordorganisationsavdelningens tre byråer och den fristående byrån för torrläggings- och vägärenden bildas två byråer vid strukturavdelningen: jordorganisationsbyrån samt jordförbättrings- och skogsbyrån. Vidare föreslås att namnet på vissa byråer ändras samt att den fristående byggnadsbyrån flyttas till planeringsavdelningen.

Det föreslås att lantbruksdistriktets antal minskas från nitton till aderton på grund av rationalisering av resurserna. Av de nuvarande lantbruksdistriktet sammanslås Uleåborgs södra och norra lantbruksdistrikt.

Förslagen innebär att antalet tjänster och befattningar inom jordbruksstyrelsen minskar med 20 och att antalet tjänster och befattningar vid lantbruksdistriktet ökar med 13.

I samband med detta föreslås vissa ändringar i lagen om lantbruksförvaltningen. Ändringarna hänför sig till tjänstemannalagstiftningen, som träder i kraft 1.1.1988. Samtidigt kommer lagen om lantbruksförvaltningen att ändras så, att lantbruksdistriktets lantbruksbyrå för tydlighetens skull kallas lantbruksdistrikt.

4. Propositionens ekonomiska verkningar

Den organisationsutveckling som avses i föreliggande proposition kommer, till följd av att tjänster och befattningar omfördelas och indras, att minska lantbruksförvaltningens avlöningsutgifter med sammanlagt 90 000 mk om året.

DETALJMOTIVERING

1. Motivering till lagförslaget

1.1. Lag om ändring av lagen om lantbruksförvaltningen

1 §. Enligt gällande 2 mom. i 1 § indelas landet för distriktsförvaltningen genom beslut av

statsrådet i lantbruksdistrikt. I varje lantbruksdistrikt finns en lantbruksbyrå.

Vid jordbruksstyrelsen och i kommunerna kan också finnas en lantbruksbyrå. På grund härav har det bland odlarna rätt okunskap om vilken myndighet som i olika fall är behörig. Med anledning av detta föreslås att lagen om lant-

bruksförvaltningen ändras så, att lantbruksdistriktets lantbruksbyrå efter lagändringen kallas lantbruksdistrikt. Denna ändring görs i 1 § 2 mom. genom strykning av meningen om lantbruksbyrån. Lantbruksdistriktens antal kommer liksom nu att fastställas genom beslut av statsrådet och statsrådet kommer även att besluta om förvaltningsorten för varje distrikt, dvs. i vilken kommun lantbruksdistriktets byrå skall placeras.

2 mom. i 1 § föreslås kompletterad så, att lantbruksdistriktet vid behov även kan ha en lokal byrå. Jord- och skogsbruksministeriet beslutar om inrättandet av den lokala byrån.

Då om åliggandena för lantbruksdistriktets lantbruksbyrå stadgas i flera olika lagar föreslås att i lagen införs ett ikraftträdelsestadgande, enligt vilket de åligganden som med stöd av tidigare stadganden ankommer på lantbruksdistriktets lantbruksbyrå efter lagändringen ankommer på lantbruksdistriktet.

3, 4 och 5 §. I 3 och 4 §§ gällande lag uppräknas de typer av tjänster och befattningar som kan finnas inom lantbruksförvaltningen. Enligt nuvarande 5 § kan det inom lantbruksförvaltningen även finnas extraordinarie befattningshavare och tillfälliga funktionärer samt personal i arbetsavtalsförhållande.

I den totalrevidering av tjänstemannalagstiftningen som träder i kraft vid ingången av år 1988 ingår en ändring av 1 mom. i 65 §. Regeringsformen, som bl.a. innebär att olika typer av tjänster inte längre behöver fastställas ämbetsverksvis. Samtidigt som den nya tjänstemannalagstiftningen träder i kraft upphävs även förordningen angående statens extraordinarie befattningshavare och tillfälliga funktionärer (755/49). Reformen innebär att i fråga om det som stadgas i 3, 4 och 5 §§ lagen om lantbruksförvaltningen direkt tillämpas stadgandena i den nya tjänstemannalagstiftningen. Av den anledningen föreslås att nämnda paragrafer upphävs som onödiga.

Ikraftträdelsestadgande. I statsförslaget för år 1988 föreslås att jordbruksstyrelsens organisation ändras på det sätt som anförts ovan i kapitel 3, och att i samband därmed vissa tjänstearrangemang genomförs inom lantbruksförvaltningen. Avsikten är att de ändringar i lagen om lantbruksförvaltningen som ingår i lagförslaget skall träda i kraft vid samma tidpunkt, dvs. 1.3.1988.

1.2. Lag om ändring av lagen om gårdsbruksheter

18 §. Enligt gällande paragraf uppgörs dispositionsplan rörande förvärvad jord och annan egendom av planeringskommissionen på förordnande av jordbruksstyrelsen vid en dispositionsförrättning. Dispositionsplan kan uppgöras utan planeringskommission endast om jordbruksstyrelsen anser att det inte är nödvändigt att uppgöra planen på åtgärd av kommissionen. För underlätande av förfarandet vid uppgörande av dispositionsplan föreslås att paragrafen ändras så, att dispositionsplan i regel uppgörs på förordnande av ifrågavarande lantbruksdistrikt och av distriktets lantmätteriingenjör. Planeringskommissionen gör upp dispositionsplanen endast då det gäller grundande av samfällid skog eller i fråga om ett större område eller då lantbruksdistriktet av annan särskild orsak anser det nödvändigt. Planeringskommissionen kan fortfarande göra upp en dispositionsplan endast på förordnande av lantbruksdistriktet. Det föreslås att i 18 § 1 mom. stadgas härom.

Avsikten är att det i 2 mom. nämnda paragraf skall stadgas, att dispositionsplan görs upp vid dispositionsplansförrättning. Lantmätteriingenjören skall även kunna göra upp dispositionsplanen enbart skriftligen. Skriftligt förfarande kan komma i fråga i klara fall, t.ex. då förvärvad jord som sådan kommer att användas som tilläggsområde för rågrannes gårdsbruk.

Om det förfarande som skall iakttas vid uppgörandet av dispositionsplan stadgas närmare genom förordning. Det föreslås att ett stadgande härom införs i paragrafens 3 mom.

26 §. Enligt paragrafens 1 mom. skall en dispositionsplan alltid underställas lantbruksbyrån för fastställelse. Om lantbruksbyrån anser att dispositionsplanen inte är sakenlig eller om med dispositionsplanen missnöjd part gjort anmärkning mot denna eller om egendom föreslagits bli använd för andra än i denna lag avsedda ändamål eller om jordbruksstyrelsen så bestämt, skall dispositionsplanen underställas jordbruksstyrelsen för fastställelse. Om dispositionsplan inte behöver underställas jordbruksstyrelsen är lantbruksbyråns beslut slutgiltigt. Ifrågavarande 1 mom. föreslås ändrat så, att lantbruksdistriktet fastställer både dispositionsplaner som uppgörs av lantmätteriingenjör och dispositionsplaner som uppgörs av planeringskommissionen. Lantbruksdistriktet kan antingen ändra planen eller lämna den helt eller delvis utan fastställelse. I fråga om

dispositionsplaner som uppgörs av planeringskommission kan part som är missnöjd med dispositionsplanen, liksom tidigare, innan dispositionsplanen fastställs göra anmärkning mot den inom en viss tid till lantbruksdistriktet.

I 2 mom. ingår en definition av begreppet part. I momentet har gjorts justeringar som närmast är av teknisk natur.

Det föreslås att i 3 mom. införs stadganden om att dispositionsplanen skall underställas jordbruksstyrelsen. Dispositionsplaner som gäller samfällid skog skall alltid underställas jordbruksstyrelsen. Likaså kommer ärende som gäller användning av område för andra än i lagen om gårdsbruksenheter nämnda ändamål att behandlas vid jordbruksstyrelsen då lantbruksdistriktet inte har beslutanderätt enligt 8 § lagen om rätt att överlåta och upplåta statens jordegendom och inkomstgivande rättigheter (687/78).

I det tidigare 3 mom. som nu blir 4 mom. har gjorts justeringar av teknisk natur med anledning av att förfarandet vid fastställelse av dispositionsplan föreslås ändrat.

34 §. I anslutning till ändringen av förfarandet vid uppgörande av dispositionsplan föreslås i paragrafen en justering som närmast är av teknisk natur.

44 §. Paragrafen föreslås justerad så, att i fråga om egendom, som överlåts för andra än i lagen om gårdsbruksenheter avsedda ändamål, uppgörandet och undertecknandet av köpebrevet ombesörjs av lantbruksdistriktet då det med stöd av 26 § 3 mom. kan fastställa en dispositionsplan som gäller ärendet.

45 §. Enligt gällande 1 och 2 mom. hör det till jordbruksstyrelsens åligganden att rätta räknefel och fastställa priset på nytt, om man före undertecknandet av köpebrev eller fattandet av prisdrivningsbeslut har upptäckt ett räknefel eller om områdets värde väsentligt förändrats. Det föreslås att momenten kompletteras så, att lantbruksdistriktet, om det gäller prisfel som upptäckts eller fastställande av priset på nytt då områdets värde väsentligt förändrats i en dispositionsplan som fastställts av lantbruksdistriktet, kan fastställa priset på nytt.

Paragrafens 3 mom. motsvarar gällande 3 mom.

Det föreslås att 4 mom., som gäller förbud att söka ändring, på grund av ändring av förfarandet vid avgöranden kompletteras så, att ett omnämnande av lantbruksdistrikten fogas till det.

70 §. Beträffande uppskov med avkortningar och räntor som beviljas för ur gårdsbrukets ut-

vecklingsfond beviljade lån för lindrande av svårigheter som föranletts av orsaker vilka inte beror av sökanden besluter med stöd av 4 mom. i fråga om årets fyra första månader lantbruksdistriktet och i övrigt jordbruksstyrelsen. Jordbruksstyrelsen besluter även om återkallande av uppskov. För bostadslånggivningens del stadgas om uppskov i 65 § 4 mom.

77 §. Återindrivningen av beviljade bidrag ankommer enligt gällande lag på jordbruksstyrelsen. Paragrafens 1 och 2 mom. föreslås ändrade så, att lantbruksdistriktet även besluter om eventuell återindrivning av bidragen. Stadgandet om förbud att söka ändring i jordbruksstyrelsens beslut överförs till förordningen om gårdsbruksenheter.

79 §. Enligt 1 mom. i gällande paragraf kan jordbruksstyrelsen verkställa rättelse av räknefel eller annat misstag som inträffat vid uppgörandet av dispositionsplan och som framkommer efter det köpebrevet undertecknats eller beslutet om indrivning av priset fattats. Förutsättning för rättelse är att ansökan därom gjorts inom fem år från det köpebrevet undertecknades eller prisdrivningsbeslutet fattades och att sakägarna hörs. Det föreslås att momentet kompletteras så, att lantbruksdistriktet kan verkställa rättelse av prisfel som upptäckts i en dispositionsplan som fastställts av lantbruksdistriktet.

Paragrafens 3 mom., som gäller ändringssökande, föreslås på grund av ändring av förfarandet vid avgörande kompletteras så, att ett omnämnande av lantbruksdistriktet fogas till momentet.

103 §. Det föreslås att till paragrafen fogas ett nytt 2 mom., enligt vilket jordbruksstyrelsen vid behov kan utfärda närmare bestämmelser än lagen och förordningen om gårdsbruksenheter angående beviljandet av lån, bidrag och övriga förmåner. Med stöd av gällande 53, 54, 55 och 59 §§ kan jordbruksstyrelsen utfärda närmare bestämmelser om de ärenden angående vilka stadgas i nämnda paragrafer. Jordbruksstyrelsen bör när beslutanderätt överförs till lantbruksdistrikten och kreditinrättningarna ha möjlighet att, närmast för behovet att styra knappa medel, utfärda närmare bestämmelser om förutsättningarna för beviljande av lån, bidrag och andra förmåner även i andra än ovan nämnda fall.

1.3. Lag om ändring av naturnäringslagen

29 §. Enligt 4 mom. i gällande paragraf beviljar lantbruksbyrån bidrag som avses i naturnäringslagen. Jordbruksstyrelsen fattar beslut om bidraget endast om kostnaderna för projektet överstiger det belopp som fastställts av jordbruksstyrelsen eller om det är fråga om byggande av sådan väg som omfattar byggande av bro. Det föreslås att 4 mom. ändras så, att lantbruksdistriktet beviljar alla bidrag.

44 §. Gårdsbrukets utvecklingsfond beviljar medel för bidrag och lån enligt naturnäringslagen. Jordbruksstyrelsen bör i enlighet med motiveringen till ändringen av 103 § lagen om gårdsbruksenheter ha rätt att utfärda närmare bestämmelser om beviljande av bidrag och lån samt övriga förmåner. Detta är nödvändigt inte bara för styrningen av medlen utan också för den koordinering som åtgärderna i lagen om gårdsbruksenheter och naturnäringslagen till stor del kräver. Det föreslås att ett fullmaktstadgande härom som ett nytt 2 mom. fogas till 44 §.

1.4. Lag om ändring av lagen om lantbruksnämnder

3 §. Angående lantbruksnämnden samt dess ordförande och övriga medlemmar gäller, om inte i denna lag annorlunda stadgas, vad som är stadgat om kommunala nämnder och kommunala förtroendemän. För att behandlingen av ärenden i lantbruksnämnderna skall bli snabbare och smidigare föreslås att till 3 § fogas ett nytt 2 mom.. Enligt momentet kan i lantbruksnämndens instruktion bestämmas att nämndens ordförande eller lantbrukssekreteraren avgör även andra än i 71 § 2 mom. kommunallagen (953/76) avsedda, mindre viktiga ärenden som ankommer på nämnden. Avsikten är att närmast rutinmässiga beslut vid behov skall fattas av nämnda personer. Dessutom föreslås att man genom förordning vid behov skall kunna bestämma att utlåtande kan inbegäras av lantbruksnämndens ordförande eller lantbrukssekreteraren i stället för av nämnden. Avsikten är att till denna del påskynda erhållandet av sådana rutinmässiga utlåtanden som ges till övriga lantbruksförvaltningsmyndigheter såsom vissa utlåtanden om ansökningar om lån som beviljas enligt lagen om gårdsbruksenheter.

1.5. Lag om ändring av lagen om inlösen till staten av fastigheter, som skall säljas på exekutiv auktion

1 §. Enligt 1 mom. i gällande paragraf har jordbruksstyrelsen befogenhet att till staten inlösa fastighet som sålts på exekutiv väg. Eftersom avsikten är att decentralisera avgöranderätten till distriktsförvaltningen föreslås att förfarandet ändras så, att lantbruksdistriktet har primär befogenhet att inlösa en fastighet som sålts på exekutiv auktion och som passar för statens ändamål. Då gårdsbrukets utvecklingsfond har anvisat rätt knappa medel för inlösen av fastighet enligt nämnda lag (år 1986 användes för 16 inlösningar sammanlagt 4,9 miljoner mark), krävs det att användningen styrs på ett effektivt sätt. På grund härav bör inlösen fortfarande underställas jordbruksstyrelsen för avgörande när auktionspriset överstiger ett belopp som stadgas genom förordning. Avsikten är att inlösen skall underställas jordbruksstyrelsen för avgörande då köpeskillingen överstiger 500 000 mark. Paragrafens 1 och 2 mom. har även i övrigt omarbetats.

2 §. Föreslås att paragrafen på grund av ändring av förfarandet vid avgörande kompletteras så, att lantbruksdistriktet omnämns i paragrafen. I paragrafen har samtidigt gjorts några justeringar av teknisk natur.

11 §. Jordbruksstyrelsen bör kunna inte bara besluta om större inlösningar utan också utfärda närmare bestämmelser som är nödvändiga med tanke på styrningen av de medel som gårdsbrukets utvecklingsfond beviljar för inlösningarna. Härvid bör det finnas en möjlighet att ta ställning till huruvida fastigheten är lämplig på det sätt som avses i lagen om gårdsbruksenheter (188/77) eller annars passar för statens ändamål.

Ikraftträdelsestadgande. På auktioner som hållits innan lagen träder i kraft tillämpas fortfarande tidigare stadganden. Åtgärder som verkställigheten av denna lag förutsätter kan vidtas innan lagen träder i kraft.

1.6. Lag om ändring av lagen om styrning av husdjursproduktionen i vissa fall

2 §. Enligt paragrafen krävs för närvarande för startande och utvidgande av husdjursföretag av en viss storlek jordbruksstyrelsens eller lantbruksdistriktets tillstånd, beroende på företagets storlek. Det föreslås att fastställandet av gränserna för företagets storlek vid beviljande av tillstånd

att starta och utvidga företag för husdjursproduktion handhas av lantbruksdistriktet. Tillstånd får inte, liksom hittills, beviljas för företag som har över 120 nötkreatur, 400 svin eller 4 000 värphönor.

Enligt gällande lag kan jord- och skogsbruksministeriet av särskilda skäl och på framställning av jordbruksstyrelsen bevilja sådant företag som bedriver avels-, försöks- och undervisningsverksamhet eller uppfödning av importerade avelsdjur tillstånd. Det föreslås att beslutanderätten i dessa fall ges till jordbruksstyrelsen, som har tillräckliga förutsättningar för att avgöra frågan.

4 §. I paragrafen föreslås ändringar av närmast teknisk natur på grund av att förfarandet vid beviljande av tillstånd ändras. Paragrafens 4 mom., som motsvarar det tidigare 3 mom., ändras så, att lantbruksdistrikten har beslutanderätt även i de fall då det är möjligt att frångå de krav som gäller lägenhetens storlek, användningen av arbetet samt självförsörjningsgraden i fråga om foder.

5 §. I paragrafen stadgas om tillfälliga gränser för beviljande av tillstånd och beviljandet av tillstånd då dessa gränser gäller. Det föreslås att paragrafens 1 mom. ändras så, att lantbruksdistrikten ges beslutanderätten, dock med de mindre undantag som nämns nedan.

Då från 1 punkten i 2 § 1 mom., till vilken punkt hänvisas i paragrafens 2 mom., stryks den största storleken för företag som behöver lantbruksdistriktets tillstånd, bör den största storlek som gäller och för vilken tillstånd kan beviljas skrivas ut i paragraftexten.

Enligt 3 mom. kan statsrådet årligen före utgången av januari fatta beslut om i vilka andra fall än de som nämns i 1 och 2 mom. tillstånd att starta eller utvidga företag kan beviljas. Beslutanderätten koncentreras även i de fall som nämns i 3 mom. till lantbruksdistriktet. Jordbruksstyrelsen beviljar tillstånd endast i särskilda fall, som statsrådet eventuellt bestämmer.

6 §. Det föreslås att 2 mom. justeras så, att det motsvarar ändringen i 4 §.

8 §. I paragrafen ingår stadganden om tillsyn. På grund av att beslutanderätten överförs bör inte bara jordbruksstyrelsen utan också en representant för lantbruksdistriktet ha rätt att granska ifrågasvarande produktionsinrättningar samt be om nödvändiga uppgifter för tillsynen. Det föreslås att 1 mom. kompletteras med ett omnämnande av lantbruksdistriktet. Det föreslås att 2 mom. justeras så, att det motsvarar ändringen i 1 mom.

10 §. I paragrafen ingår stadganden om ändringssökande. Föreslås att besvärsrätten begränsas så, att ändring i beslut som fattats av jordbruksstyrelsen i ärenden som gäller tillstånd som beviljas med stöd av 5 § 3 mom. i statsrådets beslut, inte kan sökas ändring genom besvär.

Ikraftträdelsestadgande. Avsikten är att lagen skall träda i kraft redan vid ingången av år 1988. Statsrådet utfärdar årligen med stöd av 5 § 3 mom. beslut om i vilka andra fall än de som nämns i 5 § 1 och 2 mom. tillstånd som avses i lagen kan beviljas. Statsrådets beslut träder i kraft genast vid ingången av året. Därför är det ändamålsenligt att ändringarna i lagen om styrning av husdjursproduktionen träder i kraft samtidigt som nämnda statsrådsbeslut.

På ansökningar om tillstånd som anhängiggjorts innan lagen träder i kraft tillämpas fortfarande tidigare stadganden.

1.7. Lag om ändring av lagen om pension för lantbruksföretagare

6 e §. Enligt 1 mom. avger lantbruksdistriktet i första hand utlåtande om alla förutsättningar för pension. I 1 mom. föreslås närmast tekniska justeringar.

Enligt gällande 2 mom. skall lantbruksdistriktet underställa jordbruksstyrelsen pensionsansökan om de förutsättningar för pension som nämns i 1 och 2 punkten i 1 mom. enligt lantbruksdistriktet inte finns eller om jordbruksstyrelsen har fattat beslut om vissa grupper av fall.

Det föreslås att 2 mom. ändras så, att lantbruksdistriktet inte längre underställer jordbruksstyrelsen pensionsansökningar utan avger utlåtande direkt till pensionsanstalten. Pensionsanstalten kan dock underställa jordbruksstyrelsen lantbruksdistriktets utlåtande om pensionsansökan då pensionsanstalten anser att lagen i sådana fall som gäller förutsättningar för pension som avses i 1 och 2 punkterna i 1 mom. tydligt har tillämpats fel eller att ärendet är en tolkningsfråga. Avsikten med de föreslagna ändringarna är att i väsentlig grad försöka förkorta tiden för behandling av pensionsansökningar.

Det föreslås att i 3 mom. införs stadganden om rätt att söka ändring. I andra beslut som fattats av jordbruksdistriktet och jordbruksstyrelsen än i 1 mom. 1 och 2 punkten avsedda ärenden som avslagits kan ändring inte sökas genom besvär.

Det föreslås att sista meningen i gällande 6 e § 2 mom. blir ett nytt 4 mom. i 6 e §. Samtidigt görs en teknisk ändring.

Det föreslås att 3 mom. i gällande 6 e § blir ett nytt 5 mom. i 6 e §.

Ikraftträdelsestadgande. På utlåtanden som givits innan lagen träder i kraft tillämpas tidigare stadganden.

1.8. Lag om ändring av lagen om avträdelsepension

15 § 2 mom. Enligt gällande 2 mom. skall lantbruksdistriktets lantbruksbyrå underställa jordbruksstyrelsen pensionsansökan om lantbruksbyrån anser att i 1 mom. angivna förutsättningar för avträdelsepension inte föreligger, eller om jordbruksstyrelsen för vissa grupper av pensionsfall har beslutat så. Det föreslås att momentet ändras så, att pensionsansökningarna inte längre underställs jordbruksstyrelsen utan att lantbruksdistriktet avger sitt utlåtande direkt till pensionsanstalten. Pensionsanstalten kommer dock att ha möjlighet att underställa jordbruksstyrelsen lantbruksdistriktets utlåtande om pensionsansökan då pensionsanstalten anser att lagen till den del det gäller de förutsättningar för pension som nämns i 1 mom. tydligt har tillämpats fel eller att ärendet är en tolkningsfråga. Avsikten med de föreslagna ändringarna är att avsevärt förkorta tiden för behandling av pensionsansökningarna.

23 §. I gällande paragraf stadgas om rätt att söka ändring. Det föreslås att 1 mom. kompletteras så, att ändring kan sökas även i lantbruksdistriktets utlåtanden enligt vilka förutsättningar som avses i 2 mom. i 16 § inte föreligger.

Det föreslås att 2 mom. justeras så, att det överensstämmer med ändringen i 1 mom.

Ikraftträdelsestadgande. På utlåtanden som givits innan lagen träder i kraft tillämpas tidigare stadganden.

1.9. Lag om ändring av lagen om handhavandet av vissa vattenbyggnadsuppgifter

2 §. I paragrafen stadgas om fördelningen av uppgifter mellan olika myndigheter. I paragrafen föreslås ändringar som är närmast av teknisk natur. Det föreslås att om åligganden som handhas av vatten- och miljöstyrelsen stadgas närmare genom förordning.

3 §. Det föreslås att till den förteckning 1 mom. som gäller jordbruksstyrelsens uppgifter fogas övervakningen av verkställigheten av sådana arbeten som avses i 11 § 3 mom. finansieringslagen samt betalningen och eventuell återbäring av bidrag som hänför sig till dessa arbeten. Sålunda kommer jordbruksstyrelsen att sköta övervakningen av sådana torrlägningsarbeten som enbart erhåller bidrag och som utförs annorledes än på vatten- och miljöförvaltningens försorg.

I 3 mom. föreslås ändringar av närmast teknisk natur.

Det föreslås att till paragrafen fogas ett nytt 4 mom., enligt vilket närmare bestämmelser om utförande av i 1 mom. nämnda uppgifter som ankommer på jordbruksstyrelsen skall utfärdas genom förordning. Avsikten är att genom förordning överföra mera uppgifter och befogenheter på lantbruksdistriktet så, att lantbruksdistriktet besluter om beviljandet av medel för torrlägningsarbeten, ändring av finansieringsbeslutet samt beviljandet av anstånd med betalningen av årliga avgifter eller beviljandet av förskottsunderstöd eller beviljandet av bidrag för kostnaderna för planering av torrlägningsföretag. När arbets kostnadsförslag överstiger 1 miljon mark skall lantbruksdistriktet underställa jordbruksstyrelsen ärendet, utom sådant ärende som gäller anstånd, för avgörande. För närvarande bör särskild uppmärksamhet ägnas frågan om torrlägningsprojektets lönsamhet och därvid att åtgärderna stämmer överens med ändringarna i lantbruksproduktionen och i lagar och förordningar liksom även med de ändringar som gjorts i den övriga lagstiftningen sedan finansieringslagen trätt i kraft. Senast har man kraftigt begränsat röjningen av åker, lagen om åkerrojningsavgift (602/87). Av nämnda orsaker bör för lantbruksdistriktet utfärdas närmare bestämmelser förutom om det tekniska utförandet av uppgifter som ankommer på dem även om förutsättningarna för finansieringsbeslutet. Dessa bestämmelser bör kunna utfärdas av jordbruksstyrelsen.

Ikraftträdelsestadgande. Då beslut om arbete som avses i 11 § 3 mom. finansieringslagen har fattats innan lagändringen trätt i kraft, tillämpas på övervakningen av arbeten och utbetalningen av understöd som sker med stöd av lagen tidigare stadganden.

2. Närmare stadganden

Med stöd av vad som anförts ovan föreläggs Riksdagen följande lagförslag:

Verkställandet av de föreslagna lagändringarna förutsätter att motsvarande ändringar görs i ifrågavarande författningar.

1.

Lag

om ändring av lagen om lantbruksförvaltningen

I enlighet med riksdagens beslut
upphävs i lagen den 27 januari 1971 om lantbruksförvaltningen (89/71) 3, 4 och 5 §§,
av dessa lagrum 4 § sådan den lyder i lag av den 18 januari 1985 (42/85) samt 3 och 5 §§ sådana de
lyder delvis ändrade genom nämnda lag, samt
ändras 1 § 2 mom. som följer:

1 §

— — — — —
För distriktsförvaltningen indelas landet genom beslut av statsrådet i lantbruksdistrikt. Genom statsrådets beslut fastställs även var varje lantbruksdistrikts byrå skall placeras. Lantbruksdistriktet kan också ha en lokal byrå. Om grundandet av den lokala byrån besluter jord- och skogsbruksministeriet.
— — — — —

Denna lag träder i kraft den
1 198 .

Lantbruksdistrikten skall utföra de uppgifter som före denna lags ikraftträdande stadgats ankomma på lantbruksdistriktens lantbruksbyråer. Åtgärder som verkställigheten av denna lag förutsätter kan vidtas innan lagen träder i kraft.

2.

Lag

om ändring av lagen om gårdsbruksenheter

I enlighet med riksdagens beslut
ändras i lagen den 18 februari 1977 om gårdsbruksenheter (188/77) 18, 26, 34, 44 och 45 §§, 70 §
4 mom., 77 § 1 och 2 mom. samt 79 § 1 och 3 mom.,
av dessa lagrum 26 § sådan den lyder delvis ändrad genom lag av den 5 december 1986 (885/86),
70 § 4 mom. sådant det lyder i lag av den 18 januari 1985 (44/85) och 77 § 2 mom. sådant det lyder i
lag av den 31 maj 1985 (435/85), samt
fogas till 103 § ett nytt 2 mom. som följer:

18 §

En dispositionsplan rörande förvärvad jord och annan egendom skall, på förordnande av lantbruksdistriktet, uppgöras av dess lantmäteringenjör. Då det gäller bildandet av samfällad skog eller i övrigt större område eller då lantbruksdistriktet annars av särskild orsak anser det vara nödvändigt, uppgör dock den i 9 § nämnda planeringskommissionen på förordnande av lantbruksdistriktet dispositionsplanen.

Dispositionsplanen görs upp vid en disposi-

tionsplansförrättning. Då en lantmäteringenjör gör upp dispositionsplanen kan planen även göras upp genom enbart skriftligt förfarande.

Om förfarandet vid uppgörandet av dispositionsplanen stadgas närmare genom förordning.

26 §

Dispositionsplanen fastställs av lantbruksdistriktet. Lantbruksdistriktet kan även ändra planen, låta bli att fastställa den eller fastställa den blott delvis. Part som är missnöjd med plane-

ringskommissionens dispositionsplan kan göra anmärkning mot den inom en viss tid före dispositionsplanens fastställelse.

Med part avses person som har ansökt om gårdsbruksenhet, tillskottsområde eller annat område eller rättighet eller andel, som berörs av dispositionsplanen. Part är även den kommun vars område planen gäller.

Dispositionsplan som gäller bildandet av samfäll skog skall underställas jordbruksstyrelsen för fastställelse. Även när egendom föreslås bli använd för andra än i denna lag avsedda ändamål och lantbruksdistriktet, enligt vad som särskilt stadgas i lag, inte har rätt att överlåta statens jordegendom, skall dispositionsplanen till denna del underställas jordbruksstyrelsen för fastställelse.

I lantbruksdistriktets med stöd av 1 mom. fattade beslut får ändring sökas hos jordbruksstyrelsen genom besvär. I jordbruksstyrelsens i 3 mom. avsedda beslut får ändring inte sökas genom besvär. Det sistnämnda gäller även jordbruksstyrelsens beslut med anledning av besvär som anförts mot lantbruksdistriktets beslut.

34 §

Lantbruksdistriktets lantmäteringenjör kan verkställa lantmäteriförrättning som hänför sig till verkställigheten av denna lag. Härvid gäller om förrättningsmännen vad som är stadgat i lagen om skifte.

44 §

I fråga om egendom som överläts för andra än i denna lag avsedda ändamål ombesörjs uppgörandet och undertecknandet av köpebrevet på statens vägnar av jordbruksstyrelsen. Då lantbruksdistriktet fastställer dispositionsplanen med stöd av 26 § 3 mom. ombesörjer dock lantbruksdistriktet uppgörandet och undertecknandet av köpebrevet.

45 §

Observeras före undertecknandet av köpebrev eller fattandet av prisindrivningsbeslut att räknefel eller annat misstag inträffat vid bestämmandet av priset, kan lantbruksdistriktet eller, då det gäller dispositionsplan som fastställts av jordbruksstyrelsen, jordbruksstyrelsen fastställa priset på nytt med iakttagande av ovan i 25 § stadgade grunder.

Lantbruksdistriktet eller, då det gäller dispositionsplan som fastställts av jordbruksstyrelsen, jordbruksstyrelsen fastställer likaså priset på nytt, om lägenhetens eller områdets värde har föränd-

rats väsentligt efter fastställandet av priset och köpebrevet inte ännu undertecknats.

Vad i 2 mom. är stadgat iaktas i tillämpliga delar i fråga om andelar och rättigheter.

I lantbruksdistriktets och jordbruksstyrelsens med stöd av denna paragraf givna beslut får ändring inte sökas genom besvär.

70 §

Om beviljande av uppskov i fråga om försäljningspriset på tillskottsområde, på andel i samfäll skog och på gårdsbruksenhet besluter lantbruksdistriktet. Om beviljande av uppskov i fråga om ovan i 1 mom. nämnda lån som beviljats ur gårdsbrukets utvecklingsfond besluter den kreditinrättning, som beviljat lånet, med iakttagande av det förfarande som stadgas i 55 § 2 mom. Däremot besluter lantbruksdistriktet eller kreditinrättningen om återkallande av uppskov.

77 §

Har inte det arbete, för vilket i 74 § avsett bidrag beviljats, blivit slutfört inom tid som stadgas genom förordning, kan lantbruksdistriktet ålägga bidragstagaren eller hans rättsinnehavare att helt eller till en del återbetala bidraget till staten. Bidrag som skall återindrivas får, oberoende av hur lång tid som har förflutit från återindrivningsbeslutet, uttagas ur den lägenhet, till godo för vilken arbetena hade bort utföras, med samma förmånsrätt som är stadgad angående från fastighet utgående offentligrättsliga utlagor. Indrivningen får verkställas i den ordning som är stadgad för uppsökning av skatter.

Om inte mottagaren av byggnadsbidrag eller, om han är död, någon av hans rättsinnehavare på tre år varit bosatt på gårdsbruksenheten eller odlat den, eller om lägenheten av bidragstagaren eller hans rättsinnehavare har överlåtits till annan person än sådan som enligt 2 § 1 mom. är berättigad till stöd, eller om lägenheten enligt 4 § 1 mom. och 5 § har splittrats, kan lantbruksdistriktet, om inte femton år har förflutit sedan bidraget beviljades, bestämma att bidraget helt eller delvis skall återbetalas till staten. På återindrivningen och beslutet därom skall tillämpas vad som stadgas i 1 mom. 2 och 3 mening.

79 §

Har vid uppgörandet av dispositionsplan inträffat räknefel eller annat misstag, som fram-

kommer efter det köpebrevet undertecknats eller beslutet om indrivning av priset fattats, kan lantbruksdistriktet eller, i fråga om dispositionsplan som fastställts av jordbruksstyrelsen, jordbruksstyrelsen efter att ha hört sakägarna verkställa rättelse om ansökan därom gjorts inom fem år från det köpebrevet undertecknades eller prisindrivningsbeslutet fattades.

I lantbruksdistriktets och jordbruksstyrelsens med stöd av denna paragraf fattade beslut får ändring inte sökas genom besvär.

103 §

Jordbruksstyrelsen kan även i andra än i 53, 54, 55 och 59 §§ nämnda fall i fråga om beviljandet av lån, bidrag och andra i denna lag avsedda förmåner utfärda bestämmelser som är mera detaljerade än bestämmelserna i denna lag och den förordning som utfärdas med stöd av 1 mom.

Denna lag träder i kraft den 198 .

3.

Lag

om ändring av naturnäringslagen

I enlighet med riksdagens beslut

ändras i naturnäringslagen av den 24 augusti 1984 (610/84) 26 § 4 mom. och fogas till 44 § ett nytt 2 mom. som följer:

26 §

Bidraget beviljas av lantbruksdistriktet.

förmåner utfärda bestämmelser som är mera detaljerade än bestämmelserna i denna lag och i den förordning som utfärdas med stöd av 1 mom. samt det statsrådsbeslut som utfärdas med stöd av 4 § 2 mom.

44 §

Jordbruksstyrelsen kan i fråga om beviljandet av lån, bidrag och andra i denna lag avsedda

Denna lag träder i kraft den 198 .

4.

Lag

om ändring av 3 § lagen om lantbruksnämnder

I enlighet med riksdagens beslut fogas till 3 § lagen den 27 januari 1971 om lantbruksnämnder (87/71) ett nytt 2 mom. som följer:

3 §

I nämndens instruktion kan bestämmas att lantbruksnämndens ordförande eller lantbrukssekreteraren kan avgöra även andra än i 71 § 2 mom. kommunallagen (953/76) avsedda på nämnden ankommande ärenden. I förordning

kan stadgas om inbegärande av lantbruksnämndens ordförandes eller lantbrukssekreterarens utlåtande i stället för lantbruksnämndens utlåtande.

Denna lag träder i kraft den 198 .

5.

Lag

om ändring av lagen om inlösen till staten av fastigheter, som skola säljas på exekutiv auktion

I enlighet med riksdagens beslut

ändras i lagen den 14 januari 1938 om inlösen till staten av fastigheter, som skola säljas på exekutiv auktion (23/38), 1 § 1 och 2 mom. samt 2 §, av dessa lagrum 1 § 1 och 2 mom. sådana de lyder i lag av den 18 januari 1985 (45/85), samt

fogas till 11 § ett nytt 2 mom. som följer:

1 §

Har fastighet sålts i exekutiv väg, kan lantbruksdistriktet eller, då auktionspriset överstiger det belopp som stadgas genom förordning, jordbruksstyrelsen inom trettio dagar från det auktionsförrättats inlösa den sålda fastigheten till auktionspriset, dock inte om fastigheten i sin helhet är belägen på område, för vilket stadsplan gäller eller vilket för uppgörande av stadsplan är belagt med byggnadsförbud, eller på område som i byggnadsplan eller strandplan eller fastställd generalplan anvisats för annat än jord- och skogsbruksändamål. Köpebrev får inte dessförinnan utfärdas för köparen.

Lantbruksdistrikt, som underrättas om förrättande av exekutiv auktion, behöver inte till jordbruksstyrelsen föra sådant ärende gällande inlösen av fastighet som enligt 1 mom. skall avgöras av jordbruksstyrelsen, då fråga är om fastighet vilken inte är lämpad för ändamål som avses i lagen om gårdsbruksenheter (188/77) eller annars för statens ändamål.

2 §

Har lantbruksdistriktet eller jordbruksstyrelsen beslutat inlösa fastighet till staten, skall de inom i 1 § nämnd tid anmäla därom hos auktionsförrättaren, som skall utfärda köpebrevet till den myndighet som gjort anmälan.

11 §

Jordbruksstyrelsen kan för lantbruksdistrikten utfärda närmare bestämmelser, som för styrningen av de medel som anvisats för inlösen enligt denna lag behövs i dispositionsplanen för gårdsbrukets utvecklingsfond.

Denna lag träder i kraft den 198 . På exekutiva auktioner som förrättats före nämnda dag tillämpas dock tidigare stadganden. Åtgärder som verkställigheten av denna lag förutsätter kan vidtas innan lagen träder i kraft.

6.

Lag

om ändring av lagen om styrning av husdjursproduktionen i vissa fall

I enlighet med riksdagens beslut

ändras i lagen den 28 december 1984 om styrning av husdjursproduktionen i vissa fall (1011/84) 2, 4 och 5 §§, 6 § 2 mom., 8 § 1 och 2 mom. samt 10 § 1 mom.,

av dessa lagrum 2 och 4 §§ sådana de lyder delvis ändrade genom lag av den 6 mars 1987 (239/87) samt 5 § sådan den lyder delvis ändrad genom sistnämnda lag och i lag av den 20 december 1985 (1052/85), som följer:

2 §

Utan tillstånd av lantbruksdistriktet får ingen börja driva eller utvidga

1) nötboskapsföretag som har över 30 nötkreatur,

2) svinhushållningsföretag som har över 25 svin som är äldre än åtta veckor, varvid antalet

svin beräknas så att en sugga anses motsvara fem svin,

3) hönshushållningsföretag som har över 100 värphönor i produktiv ålder eller som på en gång föder upp över 100 gödkycklingar, eller

4) annat fjäderfåhushållningsföretag än sådant som avses i 3 punkten, om där samtidigt finns

över 100 för slakt under uppfödning varande andra fjäderfän än gödkycklingar.

Tillstånd får likväl inte beviljas för drivande av sådant nötboskaps-, svinhushållnings- eller höns-hushållningsföretag som har över 120 nötkreatur eller över 400 i 1 mom. nämnda svin eller över 4 000 värphönor i produktiv ålder.

Av särskilda skäl kan jordbruksstyrelsen, utan hinder av de begränsningar som avses i denna lag, bevilja tillstånd för avels-, försöks- och undervisningsverksamhet eller för uppfödning av importerade avelsdjur.

4 §

Tillstånd kan beviljas endast för drivande av sådant i 2 § nämnt företag som i huvudsak sköts genom en enskild odlares och hans familjs arbete på en gårdsbruksenhet på vilken odlaren bor och vilken kan tillgodose minst två tredjedelar av företagets foderbehov, då fråga är om

- 1) nötboskapsföretag som har högst 60 nötkreatur;
- 2) svinhushållningsföretag som har högst 200 sådana svin som nämns i 2 § 1 mom.;
- 3) höns-hushållningsföretag som har högst 1 000 värphönor i produktiv ålder eller som på en gång föder upp högst 30 000 gödkycklingar; eller
- 4) annat fjäderfåhushållningsföretag där det samtidigt finns högst 5 000 för slakt under uppfödning varande andra fjäderfän än gödkycklingar.

Då det är fråga om ett företag med större djurmängder än de ovan nämnda förutsätts, till den del det gäller självförsörjningsgraden i fråga om foder, för beviljande av tillstånd att gårdsbruksenheten kan tillgodose minst tre fjärdedelar av företagets foderbehov.

Är det likväl fråga om ett i 2 § 1 mom. nämnt företag som föder upp gödkycklingar eller om produktion av hönsägg för kläckning av gödkycklingar, förutsätts, till den del det gäller självförsörjningsgraden i fråga om foder, för beviljande av tillstånd att gårdsbruksenheten kan tillgodose en femtedel av företagets foderbehov.

En förutsättning för att i 3 § 1 mom. nämnd sammanslutning skall kunna beviljas tillstånd är att företaget i huvudsak sköts genom delägarnas och deras familjers arbete och att varje delägare bor på gårdsbruksenheten, som han besitter på företagets verksamhetsplats eller i dess närhet och där han i huvudsak genom sitt eget och sin familjs arbete bedriver gårdsbruk, samt att det är möjligt att på ifrågavarande gårdsbruksenheter

tillgodose minst den i 1, 2 och 3 mom. nämnda delen av företagets foderbehov.

Utän hinder av det i 1 mom. nämnda kravet rörande lägenhetsstorlek och anlitande av arbetskraft samt de i 1, 2 och 3 mom. nämnda kraven rörande fodertillgång och det i 2 § 2 mom. nämnda förbudet kan lantbruksdistriktet, om särskilda skäl inte annat påkallar, då ny företagare träder till, bevilja tillstånd för fortsättande av lagligen drivet företag på gårdsbruksenhet i samma omfattning som tidigare. Avsteg kan dock göras från kravet rörande lägenhetsstorlek och anlitande av arbetskraft endast då det är fråga om generationsväxling.

5 §

I denna lag nämnt tillstånd att starta eller utvidga nötboskaps-, svinhushållnings- eller fjäderfåhushållningsföretag får lantbruksdistriktet före den 1 januari 1990 bevilja endast en företagares döds- eller konkursbo, den som genom arvsrättsligt fång blivit ägare till företaget eller, då företaget köps av säljarens make eller den som enligt 2 kap. ärvdabalken (40/65) kunde ärva säljaren, säljarens adoptivbarn eller fosterbarn eller make till någon av dem, eller då det är fråga om generationsväxling som avses i 6 b § 7 mom. lagen om pension för lantbruksföretagare. Tillstånd kan i nämnda fall beviljas för fortsättande av företaget i högst samma omfattning som tidigare.

Utän hinder av vad som stadgas i 1 mom. får tillstånd beviljas för att starta eller utvidga företag, som har högst 60 nötkreatur, inom det i 74 § 2 mom. lagen om gårdsbruksenheter (351/83) nämnda byggnadsbidragsområdet samt av särskilda skäl också för att högst i tidigare omfattning fortsätta med företag som lagligen bedrivs på gårdsbruksenhet sedan ett ombyte skett i fråga om den som bedriver företagsverksamheten i andra fall än de som avses i 1 mom.

Statsrådet skall årligen före utgången av januari fatta beslut om när ett i denna lag nämnt tillstånd att starta eller utvidga nötboskaps-, svinhushållnings- eller fjäderfåhushållningsföretag kan beviljas före den 1 januari 1990 i andra fall än de som nämns i 1 och 2 mom. Statsrådet skall härvid beakta husdjursproduktionens utveckling och det rådande marknadsläget. Statsrådet kan samtidigt bestämma att i andra fall än de som nämns i 1 och 2 mom. endast ett visst totalantal tillstånd kan beviljas. Statsrådet bestämmer också de grunder på vilka producenten kan beviljas tillstånd att ändra produktionsinrikt-

ning och de grunder som beträffande självförsörjningsgraden i fråga om foder utgör förutsättning för beviljande av tillstånd vid byte av produktionsinriktning. Tillstånd kan beviljas att ändra produktionsinriktning helt eller delvis. Sådant tillstånd beviljas av lantbruksdistriktet. Statsrådet kan dock bestämma att tillståndet i fall, som statsrådet fastställer särskilt, beviljas av jordbruksstyrelsen.

6 §

Enskild odlare samt delägare i sammanslutning anses uppfylla det i 4 § 1 mom. stadgade krav som avser boende på gårdsbruksenheten även då han bor i dess omedelbara närhet eller då han tillfälligt vistas annorstädes. Vid beräkningen av huruvida den del av företags foderbehov som avses i 4 § 1, 2 och 3 mom. kan tillgodoses från odlarens gårdsbruksenhet eller delägarnas gårdsbruksenheter anses åker, som besitts med stöd av legoavtal och vars återstående legotid när tillstånd söks är kortare än tre år, inte höra till gårdsbruksenheten.

8 §

En representant för lantbruksdistriktet och jordbruksstyrelsen har rätt att granska vederbörande produktionsinriktningar. Till honom skall på anfordran lämnas de uppgifter som behövs för tillsynen över att denna lag och med stöd av den utfärdade stadganden och bestämmelser iakttas.

Var och en skall på anmodan av i 1 mom. nämnd myndighet för tillsynen över efterlevnaden av denna lag och med stöd därav utfärdade stadganden och bestämmelser lämna sådana uppgifter som framgår av handlingar i hans besittning, såvida dessa inte gäller ärende i fråga om vilket han enligt lag har rätt att undandra sig vittnesmål på andra grunder än att affärs- eller yrkeshemlighet skulle röjas.

10 §

I beslut som lantbruksdistriktet och jordbruksstyrelsen har fattat med stöd av denna lag får ändring sökas genom besvär i den ordning som är stadgad i lagen om ändringssökande i förvaltningsärenden (154/50). I beslut som jordbruksstyrelsen fattat i sådana ärenden som nämns i 5 § 3 mom. får ändring dock inte sökas genom besvär. Detta gäller även jordbruksstyrelsens beslut med anledning av besvär som anförts över lantbruksdistriktets beslut.

Denna lag träder i kraft den 1 januari 1988. På sådana ansökningar om tillstånd som anhängiggjorts före nämnda dag tillämpas dock tidigare stadganden. Vad i denna lag stadgas om lantbruksdistrikt gäller till den 29 februari 1988 lantbruksdistrikts lantbruksbyrå.

7.

Lag

om ändring av 6 e § lagen om pension för lantbruksföretagare

I enlighet med riksdagens beslut

ändras i lagen den 14 juli 1969 om pension för lantbruksföretagare (467/69) 6 e §, sådan den lyder i lag av den 31 december 1985 (1126/85), som följer:

6 e §

Lantbruksdistrikt skall till pensionsanstalten avge utlåtande om

1) huruvida i 6 a § nämnd brukningsenhet skall anses vara sådan fortbeståndsduglig brukningsenhet som inte är väsentligt större än familjebrukningsenhet och huruvida avträdaren under de i 6 a § 1 mom. 4 punkten nämnda förutsättningarna vore berättigad till lån enligt lagen om gårdsbruksenheter;

2) huruvida överlåtaren skall anses ha rätt att

av brukningsenheten förbehålla sig ett i 6 b § 5 mom. 2 eller 3 punkten nämnt område, huruvida brukningsenheten splittrats på det sätt som nämns i 6 b § 6 mom. och huruvida förvärvaren uppfyller de villkor som avses i 7 mom. i nämnda paragraf; samt

3) huruvida även de övriga i 6 a och 6 b §§ stadgade förutsättningarna för generationsväxlingspension föreligger.

Anser pensionsanstalten att lantbruksdistriktet i sitt utlåtande om de i 1 mom. 1 eller 2 punkten

nämnda förutsättningarna för pension uppenbart har tillämpat lagen fel eller att saken till denna del tydligt är en tolkningsfråga, skall pensionsanstalten underställa jordbruksstyrelsen utlåtandet om pensionsansökan.

I avgörande, som ingår i lantbruksdistriktets och jordbruksstyrelsens utlåtande och enligt vilket i 1 mom. 1 eller 2 punkten nämnda förutsättningar för pension inte föreligger, söks ändring i den ordning som är stadgad i lagen om ändringssökande i förvaltningsärenden (154/50). I annat avgörande av lantbruksdistriktet eller jordbruksstyrelsen, som har träffats med stöd av denna lag, får ändring inte sökas genom besvär.

Pensionsanstalten, pensionsnämnden och

försäkringsdomstolen har inte rätt att i sina avgöranden avvika från lantbruksdistriktets eller jordbruksstyrelsens utlåtande till den del detta gäller de i 1 mom. 1 och 2 punkten angivna förutsättningarna.

Genom förordning stadgas om hur de uppgifter som enligt denna lag ankommer på lantbruksdistriktet och jordbruksstyrelsen skall skötas i landskapet Åland.

Denna lag träder i kraft den 198 .

På utlåtanden som lantbruksdistriktet och jordbruksstyrelsen givit innan denna lag trätt i kraft tillämpas dock tidigare stadganden.

8.

Lag

om ändring av 15 och 23 §§ lagen om avträdelsepension

I enlighet med riksdagens beslut ändras i lagen den 4 januari 1974 om avträdelsepension (16/74) 15 § 2 mom. samt 23 § 1 och 2 mom., sådana de lyder i lag av den 31 december 1985 (1087/85), som följer:

15 §

Anser pensionsanstalten att lantbruksdistriktet i sitt utlåtande om de i 1 mom. nämnda förutsättningarna för pension uppenbart har tillämpat lagen fel eller att saken tydligt är en tolkningsfråga, skall pensionsanstalten underställa jordbruksstyrelsen utlåtandet om pensionsansökan.

delsepension inte föreligger, söks ändring i den ordning som är stadgad i lagen om ändringssökande i förvaltningsärenden (154/50).

I annat än i 1 mom. nämnt avgörande av lantbruksdistriktet eller jordbruksstyrelsen, som har fattats med stöd av denna lag, får ändring inte sökas genom besvär.

23 §

I avgörande, som ingår i lantbruksdistrikts och jordbruksstyrelsens utlåtande och enligt vilket i 16 § 2 mom. nämnda förutsättningar för avträ-

Denna lag träder i kraft den 198 .

På utlåtanden som lantbruksdistriktet och jordbruksstyrelsen givit innan denna lag trätt i kraft tillämpas dock tidigare stadganden.

9.

Lag

om ändring av 2 och 3 §§ lagen om handhavandet av vissa vattenbyggnadsuppgifter

I enlighet med riksdagens beslut ändras i lagen den 26 juni 1970 om handhavandet av vissa vattenbyggnadsuppgifter (426/70) 2 och 3 §§, som följer:

2 §

De enligt lagen om statens deltagande i kostnaderna för vissa jord- och vattenbyggnadsarbeten (433/63), nedan kallad finansieringslagen,

på lantbruksstyrelsen och lantbruksingenjörssjukstrikten ankommande åligganden, som inte i denna lag uppdras åt lantbruksförvaltningen, handhas av vatten- och miljöförvaltningen i en-

lighet med vad som närmare stadgas genom förordning.

3 §

Till ovan i 2 § nämnda åligganden som ankommer på lantbruksförvaltningen hör:

1) att i enlighet med vad som stadgas i finansieringslagen besluta om finansieringen av uppgörandet och genomförandet av plan för marktorrläggningsföretag;

2) att besluta om sådan ändring av finansieringsbeslut som avses i 16 § finansieringslagen samt om beviljande av i sagda lags 23 § avsett anstånd med betalningen av annuitet;

3) att i enlighet med vad som stadgas i 38 § 1 mom. finansieringslagen besluta att torrläggningsslån eller del därav inte skall indrivas; samt

4) att övervaka verkställigheten av sådana arbeten som avses i 11 § 3 mom. finansieringslagen och att sörja för betalningen och eventuell återindrivning av bidrag som hänför sig till dessa arbeten.

Fullföljs ej på sökandens bekostnad färdigställd eller vid denna lags ikraftträdande under arbete varande plan för torrläggning av mark enligt finansieringslagen, kan lantbruksförvaltningen i understöd av statens medel bevilja sökanden hela beloppet av kostnaderna för pla-

nens uppgörande eller en del av sagda belopp, om detta anses skäligt.

Genomförs dikningsföretag i fall som avses i 5 § 1 mom. genom annan myndighets än vatten- och miljöförvaltningsmyndighets försorg, kan, utan hinder av att företaget inte i enlighet med 2 § genomförs genom vatten- och miljöförvaltningsmyndigheternas försorg eller under deras tillsyn, enskild fastighetsägare som är skyldig att delta i kostnaderna för företaget beviljas i finansieringslagen avsett bidrag och lån, om i sagda lag stadgade förutsättningar annars föreligger.

Om fullföljande av ovan i denna paragraf avsedda uppgifter som åligger lantbruksförvaltningen stadgas närmare genom förordning. Jordbruksstyrelsen kan till lantbruksdistrikten utfärda närmare bestämmelser om förutsättningarna för finansieringsbesluten och om fullgörandet av de uppgifter som enligt denna paragraf och nämnda förordning ankommer på lantbruksdistrikten.

Denna lag träder i kraft den 1987 . Då finansieringsbeslut gällande arbete som nämns i 11 § 3 mom. finansieringslagen har fattats innan denna lag trätt i kraft, skall tidigare stadganden tillämpas på övervakningen av verkställigheten av de arbeten som utförs med stöd av den samt på utbetalningen av bidrag.

Helsingfors den 16 oktober 1987

Republikens President

MAUNO KOIVISTO

Jord- och skogsbruksminister *Toivo T. Pohjala*

1.

Lag

om ändring av lagen om lantbruksförvaltningen

I enlighet med riksdagens beslut upphävs i lagen den 27 januari 1971 om lantbruksförvaltningen (89/71) 3, 4 och 5 §§, av dessa lagrum 4 § sådan den lyder i lag av den 18 januari 1985 (42/85) samt 3 och 5 §§ sådana de lyder delvis ändrade genom nämnda lag, samt ändras 1 § 2 mom. som följer:

Gällande lydelse

Föreslagen lydelse

1 §

1 §

För distriktsförvaltningen indelas landet genom beslut av statsrådet i lantbruksdistrikt. I varje lantbruksdistrikt finnes en lantbruksbyrå.

För distriktsförvaltningen indelas landet genom beslut av statsrådet i lantbruksdistrikt. Genom statsrådets beslut fastställs även var varje lantbruksdistrikts byrå skall placeras. Lantbruksdistriktet kan också ha en lokal byrå. Om grundandet av den lokala byrån besluter jord- och skogsbruksministeriet.

3 §

Vid jordbruksstyrelsen kan finnas Generaldirektörs-, överdirektörs-, avdelningschefs-, byråchefs-, planerar-, ombudsmanna-, byråagronoms-, jurist-, byråforstmästar-, byråingenjör-, överinspektörs-, inspektörs-, kamrers-, aktuarie- och ingenjörstjänster; samt byråbyggmästar-, avdelningssekreterar-, huvudbokförar-, byråsekreterar-, registrators-, arkivarie-, bokförar-, kassörs-, biträdande registrators-, kanslist-, biträdande kanslist-, byråfunktionärs-, ritar-, maskinskrivar-, byråbiträdes-, telefonist-, vaktmästarchefs-, övervaktmästar-, expeditionsvakts- och vaktmästarbefattningar.

(3 § upphäves)

Generaldirektörs-, överdirektörs-, avdelningschefs-, byråchefs- och planerartjänsterna må vara tjänster med avtalslön.

4 §

Vid distriktsförvaltningen kan finnas distriktschefs-, lantmätaringenjör-, agronom-, jurist- och forstmästartjänster samt byråbyggmästar-, byråagrolag-, agrolag-, forsttekniker, lantmätarekniker-, inspektörs-, bokförar-, byråsekreterar-, karritar-, registrators-, maskinskrivar-, byråfunktionärs- och byråbiträdesbefattningar.

(4 § upphäves)

Gällande lydelse

Föreslagen lydelse

5 §
 Vid lantbruksförvaltningen må även finnas extraordinarie befattningshavare och tillfälliga funktionärer samt personal i arbetsavtalsförhållande.

(5 § upphäves)

Denna lag träder i kraft den
 1 198 .
 Lantbruksdistriktet skall utföra de uppgifter som före denna lags ikraftträdande stadgats ankomma på lantbruksdistriktets lantbruksbyråer. Åtgärder som verkställigheten av denna lag förutsätter kan vidtas innan lagen träder i kraft.

2.

Lag

om ändring av lagen om gårdsbruksenheter

I enlighet med riksdagens beslut ändras i lagen den 18 februari 1977 om gårdsbruksenheter (188/77) 18, 26, 34, 44 och 45 §§, 70 § 4 mom., 77 § 1 och 2 mom. samt 79 § 1 och 3 mom., av dessa lagrum 26 § sådan den lyder delvis ändrad genom lag av den 5 december 1986 (885/86), 70 § 4 mom. sådant det lyder i lag av den 18 januari 1985 (44/85) och 77 § 2 mom. sådant det lyder i lag av den 31 maj 1985 (435/85), samt fogas till 103 § ett nytt 2 mom. som följer:

Gällande lydelse

Föreslagen lydelse

18 §
 Dispositionsplan rörande förvärvad jord och annan egendom uppgöres av planeringskommissionen på förordnande av jordbruksstyrelsen vid en dispositionsplansförrättning. Angående förfarandet vid denna stadgas närmare genom förordning. I förordnandet kan jordbruksstyrelsen intaga anvisningar om vad som skall beaktas vid uppgörandet av dispositionsplanen.

Dispositionsplan kan uppgöras utan planeringskommission, om jordbruksstyrelsen anser, att det icke är nödvändigt att uppgöra planen på åtgärd av kommissionen. Angående det förfarande som härvid skall iakttagas stadgas likaså närmare genom förordning.

18 §
 En dispositionsplan rörande förvärvad jord och annan egendom skall, på förordnande av lantbruksdistriktet, uppgöras av dess lantmäteringenjör. Då det gäller bildandet av samfällad skog eller i övrigt större område eller då lantbruksdistriktet annars av särskild orsak anser det vara nödvändigt, uppgör dock den i 9 § nämnda planeringskommissionen på förordnande av lantbruksdistriktet dispositionsplanen.

Dispositionsplanen görs upp vid en dispositionsplansförrättning. Då en lantmäteringenjör gör upp dispositionsplanen kan planen även göras upp genom enbart skriftligt förfarande. Om förfarandet vid uppgörandet av dispositionsplanen stadgas närmare genom förordning.

26 §

Dispositionsplan skall underställas lantbruksbyrån för fastställelse. Om lantbruksbyrån anser, att dispositionsplan icke är sakenlig eller om med dispositionsplan missnöjd part gjort anmärkning

26 §

Dispositionsplanen fastställs av lantbruksdistriktet. Lantbruksdistriktet kan även ändra planen, låta bli att fastställa den eller fastställa den blott delvis. Part som är missnöjd med plane-

Gällande lydelse

mot denna eller om egendom föreslagits bli använd för andra än i denna lag avsedda ändamål eller om jordbruksstyrelsen så bestämt, skall dispositionsplanen underställas jordbruksstyrelsen för fastställelse. I annat fall är lantbruksbyråns beslut slutgiltigt.

Med part avses i 1 mom. den som vid dispositionsplansförrättning har ansökt om gårdsbruksenhet, tillskottsområde eller annat område eller om rättighet eller andel. Vid dispositionsplansförrättning är även den kommun part vars område förrättningen avser.

I jordbruksstyrelsens i 1 mom. avsedda beslut får ändring icke sökas genom besvär.

34 §

Ordföranden för planeringskommission kan verkställa lantmäteriförrättning som ansluter sig till verkställigheten av denna lag, och härvid gäller angående förrättningsmännen vad i lagen om skifte är stadgat.

44 §

I fråga om egendom som överlåtes för andra än i denna lag avsedda ändamål ombesörjes uppgörandet och undertecknandet av köpebrevet på statens vägnar av jordbruksstyrelsen.

45 §

Observeras före undertecknandet av köpebrev eller fattandet av prisindrivningsbeslut att räknepel eller annat misstag inträffat vid bestämmandet av priset, kan jordbruksstyrelsen fastställa priset på nytt med iakttagande av ovan i 25 § stadgade grunder.

Föreslagen lydelse

ringskommissionens dispositionsplan kan göra anmärkning mot den inom en viss tid före dispositionsplanens fastställelse.

Med part avses person som har ansökt om gårdsbruksenhet, tillskottsområde eller annat område eller rättighet eller andel, som berörs av dispositionsplanen. Part är även den kommun vars område planen gäller.

Dispositionspan som gäller bildandet av samfällad skog skall underställas jordbruksstyrelsen för fastställelse. Även när egendom föreslås bli använd för andra än i denna lag avsedda ändamål och lantbruksdistriktet, enligt vad som särskilt stadgas i lag, inte har rätt att överlåta statens jordegendom, skall dispositionsplanen till denna del underställas jordbruksstyrelsen för fastställelse.

I lantbruksdistriktets med stöd av 1 mom. fattade beslut får ändring sökas hos jordbruksstyrelsen genom besvär. I jordbruksstyrelsens i 3 mom. avsedda beslut får ändring inte sökas genom besvär. Det sistnämnda gäller även jordbruksstyrelsens beslut med anledning av besvär som anförts mot lantbruksdistriktets beslut.

34 §

Lantbruksdistriktets lantmätaringenjör kan verkställa lantmäteriförrättning som hänför sig till verkställigheten av denna lag. Härvid gäller om förrättningsmännen vad som är stadgat i lagen om skifte.

44 §

I fråga om egendom som överlåts för andra än i denna lag avsedda ändamål ombesörjs uppgörandet och undertecknandet av köpebrevet på statens vägnar av jordbruksstyrelsen. Då lantbruksdistriktet fastställer dispositionsplanen med stöd av 26 § 3 mom. ombesörjer dock lantbruksdistriktet uppgörandet och undertecknandet av köpebrevet.

45 §

Observeras före undertecknandet av köpebrev eller fattandet av prisindrivningsbeslut att räknepel eller annat misstag inträffat vid bestämmandet av priset, kan lantbruksdistriktet eller, då det gäller dispositionsplan som fastställts av jordbruksstyrelsen, jordbruksstyrelsen fastställa priset

Gällande lydelse

Jordbruksstyrelsen fastställer likaså priset på nytt, om lägenhetens eller områdets värde väsentligt har förändrats efter det priset fastställdes och köpebrevet icke ännu undertecknats.

Vad i 2 mom. är stadgat iakttas i tillämpliga delar i fråga om andelar och rättigheter.

I jordbruksstyrelsens med stöd av denna paragraf givna beslut får ändring icke sökas genom besvär.

70 §

Om beviljande av uppskov besluter i fråga om de fyra första åren lantbruksbyrån och i andra fall jordbruksstyrelsen. Om beviljande av uppskov i fråga om sådan fordran vars återbetalningstid är högst tio år besluter dock lantbruksbyrån beträffande de två första åren och i annat fall jordbruksstyrelsen. Jordbruksstyrelsen besluter även om återkallande av uppskov.

77 §

Har icke det arbete, för vilket i 74 § avsett bidrag beviljats, blivit slutfört inom tid som stadgas genom förordning, äger jordbruksstyrelsen rätt att ålägga bidragstagaren eller hans rättsinnehavare att helt eller till en del återbetala bidraget till staten. Bidrag som skall återindrivas får, oberoende av hur lång tid som har förflutit från återdrivningsbeslutet, uttagas ur den lägenhet, till godo för vilken arbetena hade bort utföras, med samma förmånsrätt som är stadgad angående från fastighet utgående offentligrättsliga utlagor. Indrivningen får verkställas i den ordning som är stadgad för utsökning av skatter. I jordbruksstyrelsens beslut får ändring icke sökas genom besvär.

Om inte mottagaren av byggnadsbidrag eller, om han är död, någon av hans rättsinnehavare på tre år varit bosatt på gårdsbruksenheten eller odlat den, eller om lägenheten av bidragstagaren eller hans rättsinnehavare har överlåtits till annan person än sådan som enligt 2 § 1 mom. är berättigad till stöd, eller om lägenheten enligt 4 § 1 mom. och 5 § har splittrats, kan jordbruks-

Förestagen lydelse

på nytt med iakttagande av ovan i 25 § stadgade grunder.

Lantbruksdistriktet eller, då det gäller dispositionsplan som fastställts av jordbruksstyrelsen, jordbruksstyrelsen fastställer likaså priset på nytt, om lägenhetens eller områdets värde har förändrats väsentligt efter fastställandet av priset och köpebrevet inte ännu undertecknats.

I *lantbruksdistriktets* och jordbruksstyrelsens med stöd av denna paragraf givna beslut får ändring *inte* sökas genom besvär.

70 §

Om beviljande av uppskov i fråga om försäljningspriset på tillskottsområde, på andel i samfällad skog och på gårdsbruksenhet besluter *lantbruksdistriktet*. Om beviljande av uppskov i fråga om ovan i 1 mom. nämnda lån som beviljats ur gårdsbrukets utvecklingsfond besluter *den kreditinrättning, som beviljat länet, med iakttagande av det förfarande som stadgas i 55 § 2 mom.* Däremot besluter *lantbruksdistriktet eller kreditinrättningen* om återkallande av uppskov.

77 §

Har *inte* det arbete, för vilket i 74 § avsett bidrag beviljats, blivit slutfört inom tid som stadgas genom förordning, *kan lantbruksdistriktet* ålägga bidragstagaren eller hans rättsinnehavare att helt eller till en del återbetala bidraget till staten. Bidrag som skall återindrivas får, oberoende av hur lång tid som har förflutit från återdrivningsbeslutet, uttagas ur den lägenhet, till godo för vilken arbetena hade bort utföras, med samma förmånsrätt som är stadgad angående från fastighet utgående offentligrättsliga utlagor. Indrivningen får verkställas i den ordning som är stadgad för utsökning av skatter.

Om inte mottagaren av byggnadsbidrag eller, om han är död, någon av hans rättsinnehavare på tre år varit bosatt på gårdsbruksenheten eller odlat den, eller om lägenheten av bidragstagaren eller hans rättsinnehavare har överlåtits till annan person än sådan som enligt 2 § 1 mom. är berättigad till stöd, eller om lägenheten enligt 4 § 1 mom. och 5 § har splittrats, kan *lantbruks-*

Gällande lydelse

styrelsen, om inte femton år har förflutit sedan bidraget beviljades, bestämma att bidraget helt eller delvis skall återbetalas till staten. På återin-
drivningen och beslutet därom skall tillämpas vad som stadgas i 1 mom. 2, 3 och 4 meningen.

79 §

Har vid uppgörandet av dispositionsplan inträffat räknefel eller annat misstag, som framkommer efter det köpebrevet undertecknats eller beslutet om indrivning av priset fattats, äger jordbruksstyrelsen befogenhet att, efter att ha hört sakägarna verkställa rättelse, om ansökan därom gjorts inom fem år från det köpebrevet undertecknades eller prisindrivningsbeslutet fattades.

I jordbruksstyrelsens med stöd av 1 och 2 mom. fattade beslut får ändring icke sökas.

Föreslagen lydelse

distriktet, om inte femton år har förflutit sedan bidraget beviljades, bestämma att bidraget helt eller delvis skall återbetalas till staten. På återin-
drivningen och beslutet därom skall tillämpas vad som stadgas i 1 mom. 2 och 3 meningen.

79 §

Har vid uppgörandet av dispositionsplan inträffat räknefel eller annat misstag, som framkommer efter det köpebrevet undertecknats eller beslutet om indrivning av priset fattats, *kan lantbruksdistriktet eller, i fråga om dispositionsplan som fastställts av jordbruksstyrelsen, jordbruksstyrelsen* efter att ha hört sakägarna verkställa rättelse om ansökan därom gjorts inom fem år från det köpebrevet undertecknades eller prisindrivningsbeslutet fattades.

I *lantbruksdistriktets* och jordbruksstyrelsens med stöd av *denna paragraf* fattade beslut får ändring *inte* sökas genom besvär.

103 §

Jordbruksstyrelsen kan även i andra än i 53, 54, 55 och 59 §§ nämnda fall i fråga om beviljandet av lån, bidrag och andra i denna lag avsedda förmåner utfärda bestämmelser som är mera detaljerade än bestämmelserna i denna lag och den förordning som utfärdas med stöd av 1 mom.

Denna lag träder i kraft den
198 .

3.

Lag om ändring av naturnärlingslagen

I enlighet med riksdagens beslut *ändras* i naturnärlingslagen av den 24 augusti 1984 (610/84) 26 § 4 mom. och fogas till 44 § ett nytt 2 mom. som följer:

Gällande lydelse

26 §

Bidragen beviljas av lantbruksbyrån. Om *kostnaderna för projektet överstiger det av jordbruksstyrelsen fastställda beloppet eller om det är fråga*

Föreslagen lydelse

26 §

Bidraget beviljas av *lantbruksdistriktet*.

Gällande lydelse

om byggande av sådan väg som omfattar byggande av bro, fattas beslutet om bidraget likväl av jordbruksstyrelsen.

Föreslagen lydelse

44 §

Jordbruksstyrelsen kan i fråga om beviljandet av lån, bidrag och andra i denna lag avsedda förmåner utfärda bestämmelser som är mera detaljerade än bestämmelserna i denna lag och i den förordning som utfärdas med stöd av 1 mom. samt det statsrådsbeslut som utfärdas med stöd av 4 § 2 mom.

Denna lag träder i kraft den
198 .

4.

Lag

om ändring av 3 § lagen om lantbruksnämnder

I enlighet med riksdagens beslut fogas till 3 § lagen den 27 januari 1971 om lantbruksnämnder (87/71) ett nytt 2 mom. som följer:

Föreslagen lydelse

3 §

I nämndens instruktion kan bestämmas att lantbruksnämndens ordförande eller lantbrukssekreteraren kan avgöra även andra än i 71 § 2 mom. kommunallagen (953/76) avsedda på nämnden ankommande ärenden. I förordning kan stadgas om inbegärande av lantbruksnämndens ordförandes eller lantbrukssekreterarens utlåtande i stället för lantbruksnämndens utlåtande.

Denna lag träder i kraft den
198 .

5.

Lag

om ändring av lagen om inlösen till staten av fastigheter, som skola säljas på exekutiv auktion

I enlighet med riksdagens beslut

ändras i lagen den 14 januari 1938 om inlösen till staten av fastigheter, som skola säljas på exekutiv auktion (23/38), 1 § 1 och 2 mom. samt 2 §, av dessa lagrum 1 § 1 och 2 mom. sådana de lyder i lag av den 18 januari 1985 (45/85), samt

fogas till 11 § ett nytt 2 mom. som följer:

Gällande lydelse

1 §

Har fastighet sålts i exekutiv väg, har jordbruksstyrelsen befogenhet att inom trettio dagar från det auktionen förrättats inlösa den sålda fastigheten till auktionspriset, dock inte om fastigheten i sin helhet är belägen på område, för vilket stadsplan gäller eller vilket för uppgörande av stadsplan är belagt med byggnadsförbud, eller på område som i byggnadsplan eller strandplan eller fastställd generalplan anvisats för annat än jord- och skogsbruksändamål. Köpebrev får inte dessförinnan utfärdas för köparen.

Beträffande fastighet, som inte är lämpad för ändamål som avses i lagen om gårdsbruksenheter (188/77) eller annars för statens ändamål, behöver vederbörande lantbruksbyrå, som underrättas om förrättande av exekutiv auktion, inte föra frågan om inlösen av fastigheten till jordbruksstyrelsen.

2 §

Har lantbruksministeriet beslutat inlösa fastighet till staten, anmäla därom inom i 1 § nämnd tid hos auktionsförrättaren, varvid köpebrevet skall utfärdas åt lantbruksministeriet.

Föreslagen lydelse

1 §

Har fastighet sålts i exekutiv väg, kan lantbruksdistriktet eller, då auktionspriset överstiger det belopp som stadgas genom förordning, jordbruksstyrelsen inom trettio dagar från det auktionen förrättats inlösa den sålda fastigheten till auktionspriset, dock inte om fastigheten i sin helhet är belägen på område, för vilket stadsplan gäller eller vilket för uppgörande av stadsplan är belagt med byggnadsförbud, eller på område som i byggnadsplan eller strandplan eller fastställd generalplan anvisats för annat än jord- och skogsbruksändamål. Köpebrev får inte dessförinnan utfärdas för köparen.

Lantbruksdistrikt, som underrättas om förrättande av exekutiv auktion, behöver inte till jordbruksstyrelsen föra sådant ärende gällande inlösen av fastighet som enligt 1 mom. skall avgöras av jordbruksstyrelsen, då fråga är om fastighet vilken inte är lämpad för ändamål som avses i lagen om gårdsbruksenheter (188/77) eller annars för statens ändamål.

2 §

Har lantbruksdistriktet eller jordbruksstyrelsen beslutat inlösa fastighet till staten, skall de inom i 1 § nämnd tid anmäla därom hos auktionsförrättaren, som skall utfärda köpebrevet till den myndighet som gjort anmälan.

11 §

Jordbruksstyrelsen kan för lantbruksdistriktet utfärda närmare bestämmelser, som för styrningen av de medel som anvisats för inlösen enligt denna lag behövs i dispositionsplanen för gårdsbrukets utvecklingsfond.

Denna lag träder i kraft den 198 . På exekutiva auktioner som förrättats före

*Gällande lydelse**Föreslagen lydelse*

*nämnda dag tillämpas dock tidigare stadganden.
Åtgärder som verkställigheten av denna lag
förutsätter kan vidtas innan lagen träder i kraft.*

6.

Lag**om ändring av lagen om styrning av husdjursproduktionen i vissa fall**

I enlighet med riksdagens beslut

ändras i lagen den 28 december 1984 om styrning av husdjursproduktionen i vissa fall (1011/84) 2, 4 och 5 §§, 6 § 2 mom., 8 § 1 och 2 mom. samt 10 § 1 mom.,

av dessa lagrum 2 och 4 §§ sådana de lyder delvis ändrade genom lag av den 6 mars 1987 (239/87) samt 5 § sådan den lyder delvis ändrad genom sistnämnda lag och i lag av den 20 december 1985 (1052/85), som följer:

*Gällande lydelse**Föreslagen lydelse*

2 §

Utan tillstånd av lantbruksdistriktets lantbruksbyrå får ingen börja driva eller utvidga

1) nötboskapsföretag som har över 30 *men* högst 60 nötkreatur,

2) svinhushållningsföretag som har över 25 *men* högst 200 svin som är äldre än åtta veckor, varvid antalet svin beräknas så att en sugga anses motsvara fem svin,

3) höns-hushållningsföretag som har över 100 *men* högst 1 000 värphönor i produktiv ålder eller som på en gång föder upp över 100 *men* högst 30 000 gödkycklingar, eller

4) annat fjäderfåhushållningsföretag än sådant som avses i 3 punkten, om där samtidigt finns över 100 *men* högst 5 000 andra fjäderfän än gödkycklingar vilka uppföds för slakt.

Utan tillstånd av jordbruksstyrelsen får ingen börja driva eller utvidga nötboskapsföretag som har över 60 nötkreatur, svinhushållningsföretag som har över 200 i 1 mom. nämnda svin, höns-hushållningsföretag som har över 1 000 värphönor i produktiv ålder eller höns-hushållningsföretag som på en gång föder upp över 30 000 gödkycklingar eller annat fjäderfåhushållningsföretag där det samtidigt finns sammanlagt över 5 000 i 4 punkten nämnda fjäderfän vilka uppföds för slakt

2 §

Utan tillstånd av *lantbruksdistriktet* får ingen börja driva eller utvidga

1) nötboskapsföretag som har över 30 nötkreatur,

2) svinhushållningsföretag som har över 25 svin som är äldre än åtta veckor, varvid antalet svin beräknas så att en sugga anses motsvara fem svin,

3) höns-hushållningsföretag som har över 100 värphönor i produktiv ålder eller som på en gång föder upp över 100 gödkycklingar, eller

4) annat fjäderfåhushållningsföretag än sådant som avses i 3 punkten, om där samtidigt finns över 100 *för slakt under uppfödning varande* andra fjäderfän än gödkycklingar.

Tillstånd får likväl inte beviljas för drivande av sådant nötboskaps-, svinhushållnings- eller höns-hushållningsföretag som har över 120 nötkreatur eller över 400 i 1 mom. nämnda svin eller över 4 000 värphönor i produktiv ålder.

Gällande lydelse

Av särskilda skäl kan jord- och skogsbruksministeriet på framställning av jordbruksstyrelsen, utan hinder av de begränsningar som avses i denna lag, bevilja sådant företag tillstånd som bedriver avels-, försöks- och undervisningsverksamhet eller uppfödning av importerade avelsdjur.

4 §

Tillstånd kan beviljas endast för drivande av sådant i 2 § nämnt företag som i huvudsak sköts genom en enskild odlares och hans familjs arbete på en gårdsbruksenhet på vilken odlaren bor och vilken, om det är fråga om ett i 2 § 1 mom. nämnt företag, kan tillgodose minst två tredjedelar eller, om det är fråga om ett i 2 § 2 mom. nämnt företag, minst tre fjärdedelar av företagets foderbehov. Är det likväl fråga om ett i 2 § 1 eller 2 mom. nämnt företag som föder upp gödkycklingar eller om produktion av hönsägg för kläckning av gödkycklingar, förutsätts för beviljande av tillstånd att gårdsbruksenheten, till den del det gäller självförsörjningsgraden i fråga om foder, kan tillgodose en femtedel av företagets foderbehov.

En förutsättning för att i 3 § 1 mom. nämnd sammanslutning skall kunna beviljas tillstånd är att företaget i huvudsak sköts genom delägarnas och deras familjers arbete och att varje delägare bor på gårdsbruksenhet, som han besitter på företagets verksamhetsplats eller i dess närhet och där han i huvudsak genom sitt eget och sin familjs arbete bedriver gårdsbruk, samt att det är möjligt att på ifrågavarande gårdsbruksenheter tillgodose minst den i 1 mom. nämnda delen av företagets foderbehov.

Utan hinder av det i 1 mom. nämnda kravet

Förelagen lydelse

Av särskilda skäl kan jordbruksstyrelsen, utan hinder av de begränsningar som avses i denna lag, bevilja tillstånd för avels-, försöks- och undervisningsverksamhet eller för uppfödning av importerade avelsdjur.

4 §

Tillstånd kan beviljas endast för drivande av sådant i 2 § nämnt företag som i huvudsak sköts genom en enskild odlares och hans familjs arbete på en gårdsbruksenhet på vilken odlaren bor och vilken kan tillgodose minst två tredjedelar av företagets foderbehov, då fråga är om

- 1) nötboskapsföretag som har högst 60 nötkreatur;
- 2) svinhushållningsföretag som har högst 200 sådana svin som nämns i 2 § 1 mom.;
- 3) hönsushållningsföretag som har högst 1 000 värphönor i produktiv ålder eller som på en gång föder upp högst 30 000 gödkycklingar; eller
- 4) annat fjäderfåhushållningsföretag där det samtidigt finns högst 5 000 för slakt under uppfödning varande andra fjäderfän än gödkycklingar.

Då det är fråga om ett företag med större djurmängder än de ovan nämnda förutsätts, till den del det gäller självförsörjningsgraden i fråga om foder, för beviljande av tillstånd att gårdsbruksenheten kan tillgodose minst tre fjärdedelar av företagets foderbehov.

Är det likväl fråga om ett i 2 § 1 mom. nämnt företag som föder upp gödkycklingar eller om produktion av hönsägg för kläckning av gödkycklingar, förutsätts, till den del det gäller självförsörjningsgraden i fråga om foder, för beviljande av tillstånd att gårdsbruksenheten kan tillgodose en femtedel av företagets foderbehov.

En förutsättning för att i 3 § 1 mom. nämnd sammanslutning skall kunna beviljas tillstånd är att företaget i huvudsak sköts genom delägarnas och deras familjers arbete och att varje delägare bor på gårdsbruksenhet, som han besitter på företagets verksamhetsplats eller i dess närhet och där han i huvudsak genom sitt eget och sin familjs arbete bedriver gårdsbruk, samt att det är möjligt att på ifrågavarande gårdsbruksenheter tillgodose minst den i 1, 2 och 3 mom. nämnda delen av företagets foderbehov.

Utan hinder av det i 1 mom. nämnda kravet

Gällande lydelse

på lägenhetsstorlek, anlitande av arbetskraft och fodertillgång samt det i 2 § 3 mom. nämnda förbudet kan jordbruksstyrelsen, om särskilda skäl inte annat påkallar, då ny företagare träder till, bevilja tillstånd för fortsättande av lagligen drivet företag på gårdsbruksenhet i samma omfattning som tidigare. Avsteg kan dock göras från kravet på lägenhetsstorlek och anlitande av arbetskraft endast då det är fråga om generationsväxling.

5 §

I denna lag nämnt tillstånd att starta eller utvidga nötboskaps-, svinhushållnings- eller fjäderfähusållningsföretag får jordbruksstyrelsen eller lantbruksdistriktets lantbruksbyrå före den 1 januari 1990 bevilja endast en företagares döds- eller konkursbo, den som genom arvsrättsligt fång blivit ägare till företaget eller, då företaget köps av säljarens make eller den som enligt 2 kap. ärvdabalken (40/65) kunde ärva säljaren, säljarens adoptivbarn eller fosterbarn eller make till någon av dem, eller då det är fråga om generationsväxling som avses i 6 b § 7 mom. lagen om pension för lantbruksföretagare. Tillstånd kan i nämnda fall beviljas för fortsättande av företaget i högst samma omfattning som tidigare.

Utan hinder av vad som är stadgat i 1 mom. får tillstånd beviljas för att starta eller utvidga företag, som avses i 2 § 1 mom. 1 punkten, inom det i 74 § 2 mom. (351/83) lagen om gårdsbruksenheter nämnda byggnadsbidragsområdet samt av särskilda skäl också för att högst i tidigare omfattning fortsätta med företag som lagligen bedrivs på gårdsbruksenhet sedan ett ombyte skett i fråga om dem som bedriver företagsverksamheten i andra fall än de som avses i 1 mom.

Statsrådet fattar årligen före utgången av januari beslut om när ett i denna lag nämnt tillstånd att starta eller utvidga nötboskaps-, svinhushållnings- eller fjäderfähusållningsföretag kan beviljas före den 1 januari 1990 i andra fall än de som nämns i 1 och 2 mom. Statsrådet skall härvid beakta husdjursproduktionens utveckling och det rådande marknadsläget. Statsrådet kan samtidigt bestämma att i andra fall än de som nämns i 1 och 2 mom. endast ett visst totalantal tillstånd kan beviljas. Statsrådet bestämmer också de grunder på vilka producenten kan beviljas tillstånd att ändra produktionsinriktning och de

Föreslagen lydelse

rörande lägenhetsstorlek och anlitande av arbetskraft samt de i 1, 2 och 3 mom. nämnda kraven rörande fodertillgång och det i 2 § 2 mom. nämnda förbudet kan lantbruksdistriktet, om särskilda skäl inte annat påkallar, då ny företagare träder till, bevilja tillstånd för fortsättande av lagligen drivet företag på gårdsbruksenhet i samma omfattning som tidigare. Avsteg kan dock göras från kravet rörande lägenhetsstorlek och anlitande av arbetskraft endast då det är fråga om generationsväxling.

5 §

I denna lag nämnt tillstånd att starta eller utvidga nötboskaps-, svinhushållnings- eller fjäderfähusållningsföretag får *lantbruksdistriktet* före den 1 januari 1990 bevilja endast en företagares döds- eller konkursbo, den som genom arvsrättsligt fång blivit ägare till företaget eller, då företaget köps av säljarens make eller den som enligt 2 kap. ärvdabalken (40/65) kunde ärva säljaren, säljarens adoptivbarn eller fosterbarn eller make till någon av dem, eller då det är fråga om generationsväxling som avses i 6 b § 7 mom. lagen om pension för lantbruksföretagare. Tillstånd kan i nämnda fall beviljas för fortsättande av företaget i högst samma omfattning som tidigare.

Utan hinder av vad som *stadgas* i 1 mom. får tillstånd beviljas för att starta eller utvidga företag, som *har högst 60 nötkreatur*, inom det i 74 § 2 mom. *lagen om gårdsbruksenheter (351/83)* nämnda byggnadsbidragsområdet samt av särskilda skäl också för att högst i tidigare omfattning fortsätta med företag som lagligen bedrivs på gårdsbruksenhet sedan ett ombyte skett i fråga om *den* som bedriver företagsverksamheten i andra fall än de som avses i 1 mom.

Statsrådet *skall* årligen före utgången av januari *fatta* beslut om när ett i denna lag nämnt tillstånd att starta eller utvidga nötboskaps-, svinhushållnings- eller fjäderfähusållningsföretag kan beviljas före den 1 januari 1990 i andra fall än de som nämns i 1 och 2 mom. Statsrådet skall härvid beakta husdjursproduktionens utveckling och det rådande marknadsläget. Statsrådet kan samtidigt bestämma att i andra fall än de som nämns i 1 och 2 mom. endast ett visst totalantal tillstånd kan beviljas. Statsrådet bestämmer också de grunder på vilka producenten kan beviljas tillstånd att ändra produktionsinrikt-

Gällande lydelse

grunder som beträffande självförsörjningsgraden i fråga om foder utgör förutsättning för beviljande av tillstånd vid byte av produktionsinriktning. Tillstånd kan beviljas att ändra produktionsinriktning helt eller delvis. Sådant tillstånd beviljas av jordbruksstyrelsen.

6 §

Enskild odlare samt delägare i sammanslutning anses uppfylla det i 4 § 1 mom. stadgade krav som avser boende på gårdsbruksenheten även då han bor i dess omedelbara närhet eller då han tillfälligt vistas annanstans. Vid beräkningen av huruvida den del av företags foderbehov som avses i nämnda moment kan tillgodoses från odlarens gårdsbruksenhet eller delägarnas gårdsbruksenheter anses åker, som besitts med stöd av legoavtal och vars återstående legotid när tillstånd söks är kortare än tre år, inte höra till gårdsbruksenheten.

8 §

En representant för jordbruksstyrelsen har rätt att granska vederbörande produktionsinrättningar. Till honom skall på anfordran lämnas de uppgifter som behövs för tillsynen över att denna lag och med stöd av den utfärdade stadganden och bestämmelser iakttas.

Var och en skall på anmodan av jordbruksstyrelsen för tillsynen över efterlevnaden av denna lag och med stöd därav utfärdade stadganden och bestämmelser lämna sådana uppgifter som framgår av handlingar i hans besittning, såvida dessa inte gäller ärende i fråga om vilket han enligt lag har rätt att undandra sig vittnesmål på andra grunder än att affärs- eller yrkeshemlighet skulle röjas.

10 §

I beslut som lantbruksdistrikts lantbruksbyrå och jordbruksstyrelsen fattat med stöd av denna lag får ändring sökas genom besvär i den ordning som är stadgad i lagen om ändringssökande i förvaltningsärenden (154/50). I beslut som jord- och skogsbruksministeriet fattat med stöd av denna lag får ändring inte sökas genom besvär.

Föreslagen lydelse

ning och de grunder som beträffande självförsörjningsgraden i fråga om foder utgör förutsättning för beviljande av tillstånd vid byte av produktionsinriktning. Tillstånd kan beviljas att ändra produktionsinriktning helt eller delvis. Sådant tillstånd beviljas av *lantbruksdistriktet*. *Statsrådet kan dock bestämma att tillståndet i fall, som statsrådet fastställer särskilt, beviljas av jordbruksstyrelsen.*

6 §

Enskild odlare samt delägare i sammanslutning anses uppfylla det i 4 § 1 mom. stadgade krav som avser boende på gårdsbruksenheten även då han bor i dess omedelbara närhet eller då han tillfälligt vistas *annorstädes*. Vid beräkningen av huruvida den del av företags foderbehov som avses i 4 § 1, 2 och 3 mom. kan tillgodoses från odlarens gårdsbruksenhet eller delägarnas gårdsbruksenheter anses åker, som besitts med stöd av legoavtal och vars återstående legotid när tillstånd söks är kortare än tre år, inte höra till gårdsbruksenheten.

8 §

En representant för *lantbruksdistriktet och* jordbruksstyrelsen har rätt att granska vederbörande produktionsinrättningar. Till honom skall på anfordran lämnas de uppgifter som behövs för tillsynen över att denna lag och med stöd av den utfärdade stadganden och bestämmelser iakttas.

Var och en skall på anmodan av *i 1 mom. nämnd myndighet* för tillsynen över efterlevnaden av denna lag och med stöd därav utfärdade stadganden och bestämmelser lämna sådana uppgifter som framgår av handlingar i hans besittning, såvida dessa inte gäller ärende i fråga om vilket han enligt lag har rätt att undandra sig vittnesmål på andra grunder än att affärs- eller yrkeshemlighet skulle röjas.

10 §

I beslut som *lantbruksdistriktet* och jordbruksstyrelsen *har* fattat med stöd av denna lag får ändring sökas genom besvär i den ordning som är stadgad i lagen om ändringssökande i förvaltningsärenden (154/50). I beslut som *jordbruksstyrelsen* fattat *i sådana ärenden som nämns i 5 § 3 mom.* får ändring *dock* inte sökas genom

*Gällande lydelse**Föreslagen lydelse*

besvär. Detta gäller även jordbruksstyrelsens beslut med anledning av besvär som anförts över lantbruksdistriktets beslut.

Denna lag träder i kraft den 1 januari 1988. På sådana ansökningar om tillstånd som anhängiggjorts före nämnda dag tillämpas dock tidigare stadganden. Vad i denna lag stadgas om lantbruksdistrikt gäller till den 29 februari 1988 lantbruksdistriktets lantbruksbyrå.

7.

Lag**om ändring av 6 e § lagen om pension för lantbruksföretagare**

I enlighet med riksdagens beslut

ändras i lagen den 14 juli 1969 om pension för lantbruksföretagare (467/69) 6 e §, sådan den lyder i lag av den 31 december 1985 (1126/85), som följer:

*Gällande lydelse**Föreslagen lydelse*

6 e §
Lantbruksdistriktets lantbruksbyrå skall till pensionsanstalten avge utlåtande om

6 e §
Lantbruksdistriktet skall till pensionsanstalten avge utlåtande om

1) huruvida i 6 a § nämnd brukningsenhet skall anses vara sådan fortbeståndsduglig brukningsenhet som inte är väsentligt större än familjebbrukningsenhet och huruvida avträdaren under de i 6 a § 1 mom. 4 punkten nämnda förutsättningarna vore berättigad till lån enligt lagen om gårdsbruksenheter;

2) huruvida överlåtaren skall anses ha rätt att av brukningsenheten förbehålla sig ett i 6 b § 5 mom. 2 eller 3 punkten nämnt område, huruvida brukningsenheten splittrats på det sätt som nämns i 6 b § 6 mom. och huruvida förvärvaren uppfyller de villkor som avses i 7 mom. i nämnda paragraf; samt

3) huruvida även de övriga i 6 a och 6 b §§ stadgade förutsättningarna för generationsväxlingspension föreligger.

Anser lantbruksbyrån att i 1 mom. 1 och 2 punkten angivna förutsättningar för pension inte föreligger, eller har jordbruksstyrelsen i fråga om vissa grupper av fall så beslutat, skall utlåtandet till pensionsanstalten avges av jordbruksstyrelsen. Pensionsanstalten, pensionsnämnden och försäkringsdomstolen har inte rätt att i sina avgöranden avvika från lantbruksbyråns eller jordbruksstyrelsens utlåtande till den del detta gäller de i 1

Anser pensionsanstalten att lantbruksdistriktet i sitt utlåtande om de i 1 mom. 1 eller 2 punkten nämnda förutsättningarna för pension uppenbart har tillämpat lagen fel eller att saken till denna del tydligt är en tolkningsfråga, skall pensionsanstalten underställa jordbruksstyrelsen utlåtandet om pensionsansökan.

I avgörande, som ingår i lantbruksdistriktets och jordbruksstyrelsens utlåtande och enligt vil-

Gällande lydelse

mom. 1 och 2 punkten angivna förutsättningar-
na.

Genom förordning stadgas om hur de uppgif-
ter som enligt denna lag ankommer på lant-
bruksbyråerna och jordbruksstyrelsen skall skötas
i landskapet Åland.

Föreslagen lydelse

*ket i 1 mom. 1 eller 2 punkten nämnda
förutsättningar för pension inte föreligger, söks
ändring i den ordning som är stadgad i lagen om
ändringsökande i förvaltningsärenden (154/50).
I annat avgörande av lantbruksdistriktet eller
jordbruksstyrelsen, som har träffats med stöd av
denna lag, får ändring inte sökas genom besvär.
Pensionsanstalten, pensionsnämnden och
försäkringsdomstolen har inte rätt att i sina
avgöranden avvika från lantbruksdistriktets eller
jordbruksstyrelsens utlåtande till den del detta
gäller de i 1 mom. 1 och 2 punkten angivna
förutsättningarna.*

Genom förordning stadgas om hur de uppgif-
ter som enligt denna lag ankommer på *lant-*
bruksdistriktet och jordbruksstyrelsen skall skötas
i landskapet Åland.

Denna lag träder i kraft den

198 .

*På utlåtanden som lantbruksdistriktet och
jordbruksstyrelsen givit innan denna lag trätt i
kraft tillämpas dock tidigare stadganden.*

8.

Lag

om ändring av 15 och 23 §§ lagen om avträdelsepension

I enlighet med riksdagens beslut ändras i lagen den 4 januari 1974 om avträdelsepension (16/74) 15 § 2 mom. samt 23 § 1 och 2 mom., sådana de lyder i lag av den 31 december 1985 (1087/85), som följer:

Gällande lydelse

15 §

Om lantbruksbyrån anser att i 1 mom. angivna förutsättningar för avträdelsepension inte föreligger, eller om jordbruksstyrelsen för vissa grupper av pensionsfall har beslutat så, skall utlåtandet till pensionsanstalten avges av jordbruksstyrelsen.

23 §

I beslut, som ingår i jordbruksstyrelsens utlåtande och enligt vilket förutsättningar som avses i 16 § 2 mom. för avträdelsepension inte föreligger, söks ändring i den ordning som är stadgad

Föreslagen lydelse

15 §

Anser pensionsanstalten att lantbruksdistriktet i sitt utlåtande om de i 1 mom. nämnda förutsättningarna för pension uppenbart har tillämpat lagen fel eller att saken tydligt är en tolkningsfråga, skall pensionsanstalten underställa jordbruksstyrelsen utlåtandet om pensionsansökan.

23 §

I avgörande, som ingår i lantbruksdistrikts och jordbruksstyrelsens utlåtande och enligt vilket i 16 § 2 mom. nämnda förutsättningar för avträdelsepension inte föreligger, söks ändring i den

Gällande lydelse

i lagen om ändringssökande i förvaltningsärenden (154/50).

I sådant annat beslut av jordbruksstyrelsen eller lantbruksbyrå som har fattats med stöd av denna lag får ändring inte sökas genom besvär.

Föreslagen lydelse

ordning som är stadgad i lagen om ändringssökande i förvaltningsärenden (154/50).

I annat än i 1 mom. nämnt avgörande av lantbruksdistriktet eller jordbruksstyrelsen, som har fattats med stöd av denna lag, får ändring inte sökas genom besvär.

Denna lag träder i kraft den

198 .

På utlåtanden som lantbruksdistriktet och jordbruksstyrelsen givit innan denna lag trätt i kraft tillämpas dock tidigare stadganden.

9.

Lag

om ändring av 2 och 3 §§ lagen om handhavandet av vissa vattenbyggnadsuppgifter

I enlighet med riksdagens beslut ändras i lagen den 26 juni 1970 om handhavandet av vissa vattenbyggnadsuppgifter (426/70) 2 och 3 §§, som följer:

Gällande lydelse

2 §

De enligt lagen om statsens deltagande i kostnaderna för vissa jord- och vattenbyggnadsarbeten (433/63), nedan kallad finansieringslagen, på lantbruksstyrelsen och lantbruksingenjörssdistriktet ankommande åligganden, som icke i denna lag uppdrages åt lantbruksstyrelsen, handhavas av vattenstyrelsen respektive vattenbyråerna.

3 §

Till ovan i 2 § avsedda åligganden som ankommer på lantbruksstyrelsen hör:

1) att i enlighet med vad i finansieringslagen är stadgat besluta om finansieringen av uppgörandet och genomförandet av plan för marktorrläggningsföretag;

2) att besluta om sådan ändring av finansieringsbeslut som avses i 16 § finansieringslagen, och om beviljande av i sagda lags 23 § avsett anstånd med betalningen av annuitet; samt

3) att i enlighet med vad i 38 § 1 mom. finansieringslagen stadgas besluta att torrläggningsslån eller del därav icke skall indrivras.

Föreslagen lydelse

2 §

De enligt lagen om statsens deltagande i kostnaderna för vissa jord- och vattenbyggnadsarbeten (433/63), nedan kallad finansieringslagen, på lantbruksstyrelsen och lantbruksingenjörssdistriktet ankommande åligganden, som inte i denna lag uppdras åt lantbruksförvaltningen, handhas av vatten- och miljöförvaltningen i enlighet med vad som närmare stadgas genom förordning.

3 §

Till ovan i 2 § nämnda åligganden som ankommer på lantbruksförvaltningen hör:

1) att i enlighet med vad som stadgas i finansieringslagen besluta om finansieringen av uppgörandet och genomförandet av plan för marktorrläggningsföretag;

2) att besluta om sådan ändring av finansieringsbeslut som avses i 16 § finansieringslagen samt om beviljande av i sagda lags 23 § avsett anstånd med betalningen av annuitet;

3) att i enlighet med vad som stadgas i 38 § 1 mom. finansieringslagen besluta att torrläggningsslån eller del därav inte skall indrivras; samt

4) att övervaka verkställigheten av sådana arbeten som avses i 11 § 3 mom. finansieringslagen och att sörja för betalningen och eventuell återin-

Gällande lydelse

Fullföljes ej på sökandens bekostnad färdigställd eller vid denna lags ikraftträdande under arbete varande plan för torrläggning av mark enligt finansieringslagen, må lantbruksstyrelsen bevilja sökanden i understöd av statens medel hela beloppet av kostnaderna för planens uppgörande eller en del av sagda belopp, om detta befinnes skäligt.

Genomföres dikningsföretag i fall som avses i 5 § 1 mom. genom annan myndighets än vattenförvaltningsmyndigheternas försorg, må lantbruksstyrelsen, utan hinder av att företaget icke i enlighet med 2 § fullföljes genom vattenförvaltningsmyndigheternas försorg eller under deras tillsyn, bevilja enskild fastighetsägare som är skyldig att deltaga i kostnaderna för företaget i finansieringslagen avsett bidrag och lån, såframt i sagda lag stadgade förutsättningar eljest föreligger.

Föreslagen lydelse

drivning av bidrag som hänför sig till dessa arbeten.

Fullföljs ej på sökandens bekostnad färdigställd eller vid denna lags ikraftträdande under arbete varande plan för torrläggning av mark enligt finansieringslagen, kan lantbruksförvaltningen i understöd av statens medel bevilja sökanden hela beloppet av kostnaderna för planens uppgörande eller en del av sagda belopp, om detta anses skäligt.

Genomförs dikningsföretag i fall som avses i 5 § 1 mom. genom annan myndighets än vatten- och miljöförvaltningsmyndighets försorg, kan, utan hinder av att företaget inte i enlighet med 2 § genomförs genom vatten- och miljöförvaltningsmyndigheternas försorg eller under deras tillsyn, enskild fastighetsägare som är skyldig att delta i kostnaderna för företaget beviljas i finansieringslagen avsett bidrag och lån, om i sagda lag stadgade förutsättningar annars föreligger.

Om fullföljande av ovan i denna paragraf avsedda uppgifter som åligger lantbruksförvaltningen stadgas närmare genom förordning. Jordbruksstyrelsen kan till lantbruksdistrikten utfärda närmare bestämmelser om förutsättningarna för finansieringsbesluten och om fullgörandet av de uppgifter som enligt denna paragraf och nämnda förordning ankommer på lantbruksdistrikten.

Denna lag träder i kraft den 198 . Då finansieringsbeslut gällande arbete som nämns i 11 § 3 mom. finansieringslagen har fattats innan denna lag trätt i kraft, skall tidigare stadganden tillämpas på övervakningen av verkställigheten av de arbeten som utförs med stöd av den samt på utbetalningen av bidrag.