



Juridiska avdelningen
Planerings- och kalkylavdelningen/epu

20.12.1995

Till arbetspensionsanstalterna

BERÄKNINGSREGLERNA FÖR APL-PENSIONSLÖNEN FR.O.M. 1.1.1996

Arbetspensionslagarna ändras 1.1.1996 i enlighet med den överenskommelse som arbetsmarknadsorganisationerna ingick 18.5.1995. I detta cirkulär redogörs för ändringarna i beräkningsreglerna för APL-pensionslönen som gäller både huvudregeln för beräkningen av pensionslönen och bestämmelsen om justering av pensionslönen enligt prövning. Om de övriga samtida ändringarna i beräkningsreglerna för pensioner som gäller sammanlänkningen av korta arbetsförhållanden, indexjustering av pensioner, intjäningsprocenterna för pensionen för den återstående tiden och villkoret för rätt till återstående tid samt samordning av pensioner lämnas tillämpningsanvisningar i särskilda cirkulär (A 42/95, A 44/95 och A 46/95). Om ändringarna i KoPL lämnas tillämpningsanvisningar i början av 1996.

Regeringens proposition med förslag till lagändringarna (HE 118/1995 vp) på finska har sänts till pensionsanstalterna som bilaga till cirkulär A 27/95 och lagarna som stadfästes 18.12.1995, likaså på finska, som bilaga till cirkulär A 43/95. Propositionen och lagarna på svenska kan beställas från Tryckericentralen, telefon 90-566 05 66.

Anvisningarna har behandlats i en tolkningsgrupp på Pensionsskyddscentralen i vilken också företrädare för pensionsanstalterna har ingått.

PENSIONSSKYDDSCENTRALEN


Seppo Pietiläinen


Martti Hännikäinen

Juridiska avdelningen
Planerings- och kalkylavdelningen/epu

20.12.1995

BERÄKNINGSREGLERNA FÖR APL-PENSIONSLÖNEN FR. O.M. 1.1.1996

1 INLEDNING	1
1.1 Det huvudsakliga innehållet i lagändringen	1
2 APL-PENSIONSLÖNEN	2
2.1 Pensionsgrundande inkomster	2
2.2 Hur pensionslönen beräknades före 1.1.1996	3
2.2.1 Hur pensionslönen beräknades före 1979	3
2.2.2 Hur pensionslönen beräknades från 1.1.1979	3
2.2.3 Hur pensionslönen beräknas sedan 1.1.1994	3
2.3 Pensionslönen från 1.1.1996	4
2.3.1 Allmänt	4
2.3.2 10-årsregeln	4
2.3.3 Uteslutande av år med låga inkomster från urvalsåren	5
2.3.4 Beräkning av pensionslönen steg för steg	7
2.4 Införande av den nya pensionslönen och åren före 1.1.1996	9
2.4.1 Långa arbetsförhållanden	10
2.4.2 År med inkomster under 50 procent	11
2.4.3 Korta arbetsförhållanden	14
2.5 Automatiskt avbrytande	14
2.6 Tekniskt avbrytande	19
2.7 Pensionslönen för barnavårdstid	19
2.8 Pension på tidigare grunder	26
3 JUSTERING AV PENSIONSLÖNEN ENLIGT PRÖVNING	27
3.1 Justering av pensionslönen enligt prövning före 1.1.1996	27
3.2 Innehållet i stadgandet från 1.1.1996	27
3.3 Tillämpningsgränsen 20 procent	28
3.4 Fall av justering av pensionslönen enligt prövning	29
3.5 Stabiliserad inkomstnivå	30
3.6 Beräkning av pensionslönen beroende av prövning	32
3.7 Justering nedåt av pensionslönen enligt prövning	32
3.8 Ikraftträdande av stadgandet	32
3.9 Justering av pensionslönen enligt prövning och barnavårdstid	38
3.10 Justering av pensionslönen enligt prövning och tekniskt avbrytande	39
3.11 Justering av pensionslönen enligt prövning och automatiskt avbrytande ..	39
NYA BEGREPP I BERÄKNINGSREGLERNA FÖR PENSIONSLÖNEN	40

Juridiska avdelningen
Planerings- och kalkylavdelningen/epu

20.12.1995

BERÄKNINGSREGLERNA FÖR APL-PENSIONSLÖNEN FR.O.M. 1.1.1996

1

INLEDNING

Arbetsmarknadsorganisationerna har 18.5.1995 kommit överens om åtgärder inom den privata sektorns arbetspensionssystem i syfte att i framtiden få premierna och förmånerna i balans.

Åtgärdsprogrammet omfattar bl.a. ändringar i beräkningsreglerna för pension. Reglerna för bestämmande av pension ändras så att de uppmuntrar arbetstagarna att fortsätta arbeta längre än tidigare. Ändringar görs i beräkningsregeln för APL-pensionslönen och i bestämmelserna om justering av pensionslönen enligt prövning. Nya bestämmelser införs om villkoret för rätt till återstående tid och beräkningen av intjäningsprocenterna för pensionen för den återstående tiden. Indexsystemet, regeln om sammanlänkning av korta arbetsförhållanden och beräkningen av KoPL-pensionen ändras likaså. Samordningsreglerna justeras också till följd av revideringen av folkpensionssystemet. Lagändringarna träder i kraft 1.1.1996. Motsvarande ändringar görs inom den offentliga sektorn, och avsikten är att också SjöPL justeras på motsvarande sätt.

I detta cirkulär redogörs för de ändringar i beräkningsreglerna för APL-pensionslönen och i bestämmelserna om justering av pensionslönen enligt prövning som träder i kraft 1.1.1996. Om de övriga ändringarna i beräkningsreglerna utfärdas separata cirkulär.

1.1

Det huvudsakliga innehållet i lagändringen

Pensionslön

Beräkningsregeln för pensionslönen ändras så att pensionslönen beräknas på de högst 10 sista kalenderåren i arbetsförhållandet, i stället för på de fyra sista åren. Högst en tredjedel av de år under vilka årsinkomsterna understiger 50 procent av medeltalet av årsinkomsterna utesluts när pensionslönen räknas ut.

Pensionslön beroende av prövning

Det har varit möjligt att avvika från huvudregeln och räkna ut pensionslönen med tillämpning av stadgandet om justering av pensionslönen enligt prövning, om förvärvsinkomsterna på grund av något undantagsskäl har varit betydligt lägre eller högre än den stabiliserade förvärvsinkomsten. Tidigare har pensionslönen justerats enligt prövning om justeringen har inverkat med minst 7,5 procent på det totala

Juridiska avdelningen
Planerings- och kalkylavdelningen/epu

20.12.1995

pensionsskyddet. Enligt de nya stadgandena skall inverkan på pensionsskyddet vara minst 20 procent.

2 APL-PENSIONSLÖNEN

2.1 Pensionsgrundande inkomster

I samband med lagändringen har inte några ändringar gjorts i de stadganden enligt vilka arbetstagarens inkomster och ersättningar beaktas när pensionslönen och försäkringspremierna bestäms (cirkulär A 8/90). Definitionen på pensionsgrundande inkomster finns nu i 7 e §
APL:

Då pensionslönen räknas ut bestäms arbetsförtjänsten enligt samma grunder som tillämpas vid förskottsinnehållning av skatt, dock så att semesterersättning som skall betalas då ett arbetsförhållande upphör inte beaktas.

Lön för arbete utomlands

I APL har 1.1.1994 intagits en ny 1 c § i vilken stadgas att APL också skall tillämpas på en arbetstagare som av en finsk arbetsgivare från Finland sänds utomlands för att utföra arbete för samma arbetsgivare eller åt ett utländskt moder- eller dotterföretag.

Såsom pensionsgrundande inkomst för arbete utomlands betraktas den lön som skulle betalas i Finland för motsvarande arbete (cirkulär A 71/93). Begreppet lön för arbete utomlands ändras inte. Ändringen av beräkningsregeln för pensionslönen gäller också beräkning av lönen för arbete utomlands.

Avdrag för arbetstagares pensionsavgift

Ett avdrag för arbetstagares pensionsavgift görs för första gången från inkomsterna för 1996. Från varje årsinkomst som beaktas vid beräkningen av pensionslönen görs ett för det året fastställt avdrag med hjälp av en koefficient som årligen fastställs av social- och hälsovårdsministeriet och meddelas av Pensionsskyddscentralen.

Juridiska avdelningen
Planerings- och kalkylavdelningen/epu

20.12.1995

2.2

Hur pensionslönen beräknades före 1.1.1996

2.2.1

Hur pensionslönen beräknades före 1979

De två sista

Ursprungligen bestämdes pensionslönen i APL på den regelbundna årsinkomsten för det år då arbetsförhållandet upphörde och för det föregående året och senare på den lön som är underkastad förskotts innehållning.

De två bästa

År 1967 infördes beräkningsregler enligt vilka pensionslönen bestämdes på inkomsterna för de fyra sista åren i arbetsförhållandet, och av åren valdes de två bästa åren lönemässigt sett (cirkulär 13/65 och 19/66).

2.2.2

Hur pensionslönen beräknades från 1.1.1979

De två mellersta

År 1979 ändrades beräkningsreglerna för pensionslönen så att pensionslönen beräknades på inkomsterna för de fyra sista åren i varje arbetsförhållande. Av åren valdes de två lönemässigt sett mellersta åren. Om arbetsförhållandet hade pågått under tre eller fyra kalenderår, beaktades inkomsterna för det år då arbetsförhållandet började om arbetsförhållandet hade pågått minst sex månader det året.

När inkomsterna för endast tre år kunde väljas, lämnades året med de minsta inkomsterna obeaktat och pensionslönen beräknades på inkomsterna för de två lönemässigt sett bästa åren. För arbetsförhållanden som hade pågått under två eller ett kalenderår var pensionslönen den genomsnittliga lönen för hela arbetsförhållandet.

Efter 63 års ålder

Från början av 1980 fram till utgången av 1993 beräknades pensionslönen så att inkomster efter det år då den sökande uppnått 63 års ålder inte beaktades när pensionslönen bestämdes (cirkulär 3/79).

2.2.3

Hur pensionslönen beräknas sedan 1.1.1994

I början av 1994 ändrades beräkningsregeln för pensionslönen så att pensionsfallsåret inte beaktades när arbetsförhållandet hade upphört i och med ett pensionsfall, om arbetsförhållandet hade pågått under minst tre kalenderår pensionsfallsåret medräknat (cirkulär A 42/93).

Juridiska avdelningen
Planerings- och kalkylavdelningen/epu

20.12.1995

2.3

Pensionslönen från 1.1.1996

2.3.1

Allmänt

Enligt de nya stadganden som träder i kraft i början av 1996 skall pensionslönen beräknas på inkomsterna för de 10 sista kalenderåren i arbetsförhållandet. Pensionslönen är i regel medeltalet per månad av inkomsterna för dessa 10 år. Vid beräkningen av pensionslönen utsluts högst 1/3 sådana år under vilka inkomsterna är lägre än 50 procent av medeltalet. Ändringen av beräkningsregeln införs gradvis för de arbetsförhållanden som pågår 1.1.1996. 7 § APL har följande ordalydelse:

Den pensionsgrundande lönen (pensionslönen) fastställs särskilt för varje arbetsförhållande. Pensionslönen räknas ut på arbetsförtjänsterna för de högst 10 sista kalenderåren före det år då arbetsförhållandet upphörde (urvalsår). Det år då arbetsförhållandet upphörde beaktas dock som ett urvalsår, om arbetsförhållandet har fortgått under högst tre kalenderår eller hela det år då arbetsförhållandet upphörde. Då pensionslönen räknas ut justeras arbetsförtjänsterna för urvalsåren enligt 9 §.

Då pensionslönen räknas ut beaktas inte de urvalsår och motsvarande inkomster under vilka medeltalet av inkomsterna understiger 50 procent av medeltalet av arbetsförtjänsterna för samtliga urvalsår. De år som lämnas obeaktade på detta sätt kan dock utgöra högst en tredjedel av antalet urvalsår.

Pensionslönen utgör medeltalet per månad av arbetsförtjänsterna för de kalenderår som har beaktats på ovan nämnt sätt.

Då pensionslönen räknas ut beaktas dock inte den tid för vilken arbetstagaren har varit berättigad till heffektiv pension enligt 6 § 1 mom. och inte heller tiden efter det att arbetstagaren har fyllt 65 år. Om ett arbetsförhållande har avslutats enligt 2 § 5 mom., anses det dock vid tillämpningen av denna paragraf att arbetsförhållandet har fortgått utan avbrott, ifall pensionens belopp blir större om det räknas ut på detta sätt.

Social- och hälsovårdsministeriet kan meddela närmare föreskrifter om tillämpningen av denna paragraf.

2.3.2

10-årsregeln

Pensionslönen beräknas separat för varje arbetsförhållande såsom medeltalet av inkomsterna för de högst 10 sista kalenderåren före det år då arbetsförhållandet upphörde (7 § 1 mom. APL). Dessa år som tas till grund för beräkning av pensionslönen kallas **urvalsår**. Såsom urvalsår kan vid behov också beaktas år före 23 års ålder.

Juridiska avdelningen
Planerings- och kalkylavdelningen/epu

20.12.1995

Året då arbetsförhållandet
upphörde

Året då arbetsförhållandet upphörde beaktas vid beräkningen av pensionslönen endast när arbetsförhållandet har pågått under högst tre kalenderår eller när arbetsförhållandet har pågått hela det året då det upphörde. När tiden omfattande tre kalenderår beräknas, beaktas också anställningsåren före 1996. Ett arbetsförhållande har pågått hela det året då det upphörde om det upphör 30.12 eller 31.12. Året då arbetsförhållandet upphörde beaktas på samma sätt både i fribrev och i arbetsförhållanden som upphör i och med ett pensionsfall.

Arbetsförhållande kortare
än 10 år

Om arbetsförhållandet har pågått kortare tid än 10 år, beräknas pensionslönen såsom medeltalet av inkomsterna för alla kalenderåren före det år då arbetsförhållandet upphörde. Året då arbetsförhållandet upphörde beaktas om villkoren i föregående stycke uppfylls.

Indexjustering och arbets-
tagares pensionsavgift

Inkomsterna för urvalsåren justeras med index att motsvara nivån för det år då arbetsförhållandet upphörde, varefter en andel motsvarande arbetstagares pensionsavgift för de aktuella åren dras av från årsinkomsterna. Avdraget görs enligt en koefficient som fastställs särskilt för varje enskilt år.

Den genomsnittliga
månadsinkomsten

För att alla de år som ligger till grund för beräkningen av pensionslönen skall vara sinsemellan jämförbara skall inkomsterna för urvalsåren räknas om till månadsinkomster. Den genomsnittliga månadsinkomsten räknas ut så att de sammanlagda inkomsterna för det aktuella året divideras med antalet motsvarande dagar i arbetsförhållandet och kvoten multipliceras med 30.

2.3.3

Uteslutande av år med låga inkomster från urvalsåren

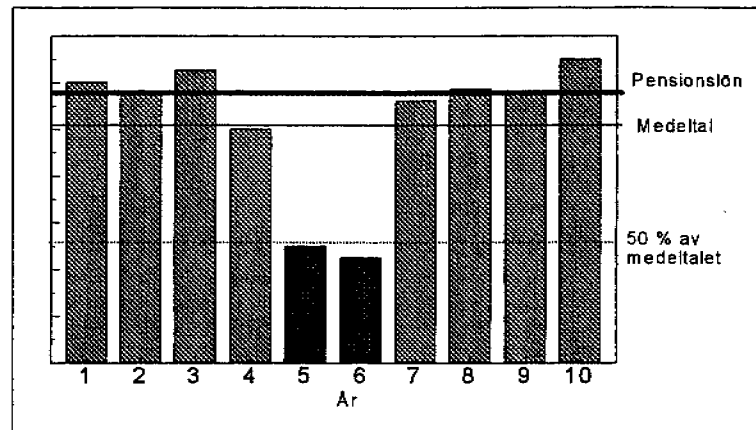
50-procentsregeln

Om det bland urvalsåren finns år under vilka årsinkomsterna understiger 50 procent av medeltalet av inkomsterna för urvalsåren, lämnas dessa år obeaktade när pensionslönen räknas ut (7 § 2 mom. APL). Syftet med detta stadgande är att de år under vilka arbetstagaren inte har haft några inkomster alls eller har haft låga inkomster i förhållande till den genomsnittliga inkomstnivån till följd av t.ex. studier, barnavård, permittering eller sjukdom inte skall få inverka minskande på pensionslönen. Åren med inkomster under 50 procent av medeltalet utesluts utan att orsakerna till sänkningen av inkomstnivån utreds. Härvid tillämpas 1/3-regeln för vilken redogörs nedan.

Juridiska avdelningen
Planerings- och kalkylavdelningen/epu

20.12.1995

Fig. 2.1



1/3-regeln

År med inkomster under 50 procent av medeltalet utesluts när pensionslönen beräknas. På denna grund får högst en tredjedel av antalet urvalsår uteslutas enligt nedanstående tabell. Finns det fler än en tredjedel år med inkomster under 50 procent av medeltalet, börjar uteslutandet med året med de lägsta inkomsterna. När åren med inkomster under 50 procent av medeltalet har uteslutits, räknas pensionslönen ut såsom medeltalet av inkomsterna för de återstående beräkningsåren.

På urvalsåren före 1996 tillämpas 50-procentsregeln inte. Sådana år lämnas obeaktade när medeltalet räknas ut för fastställande av 50-procentsgränsen. De räknas inte heller med i det sammanlagda antalet urvalsår vid tillämpningen av begränsningen gällande uteslutande av 1/3 av åren (se 2.4 Införande av den nya pensionslönen och åren före 1.1.1996). Det här innebär att år med inkomster under 50 procent av medeltalet för första gången kan uteslutas först i samband med beräkningen av pensionslönen för arbetsförhållanden som upphör i slutet av 1998 eller senare. Om arbetsförhållandet har pågått under högst tre kalenderår, kan 50-procentsregeln tillämpas på arbetsförhållanden som upphör redan 1998.

Juridiska avdelningen
Planerings- och kalkylavdelningen/epu

20.12.1995

Tabell 2.1

Antal urvalsår	Av åren kan uteslutas högst
1 - 2	0
3 - 5	1
6 - 8	2
9 - 10	3

2.3.4

Beräkning av pensionslönen steg för steg

- 1 Såsom urvalsår beaktas de högst 10 sista kalenderåren före året då arbetsförhållandet upphörde.
- 2 Inkomsterna justeras med index för personer i förvärvsaktiv ålder att motsvara nivån för det år då arbetsförhållandet upphörde (se cirkuläret Indexjusteringen fr.o.m. 1.1.1996).
- 3 Från årsinkomsterna görs ett avdrag motsvarande arbetstagares pensionsavgift för de aktuella åren.
- 4 Efter avdraget för arbetstagares pensionsavgift räknas de indexjusterade årsinkomsterna om till månadsinkomster så att årsinkomsterna divideras med antalet dagar som arbetsförhållandet har pågått under de aktuella åren och kvoten multipliceras med 30.
- 5 För 50-procentsjämförelsen beräknas den genomsnittliga månadsinkomsten så att de totala årsinkomsterna för urvalsåren räknas ihop och summan divideras med antalet dagar som arbetsförhållandet har pågått under de aktuella åren, varefter kvoten multipliceras med 30. Den så erhållna genomsnittliga månadsinkomsten multipliceras med 0,5, vilket ger 50-procentsgränsen.
- 6 Från urvalsåren utesluts åren med inkomster under 50 procent av medeltalet; högst 1/3 av antalet urvalsår kan uteslutas. De återstående åren kallas beräkningsår.

Juridiska avdelningen
Planerings- och kalkylavdelningen/epu

20.12.1995

- 7 Pensionslönen räknas ut såsom medeltalet per månad av inkomsterna för beräkningsåren.

Exempel 2.1

Arbetsförhållandet har börjat 1.6.1996 och upphör 15.2.2003. Inkomsterna har justerats med index att motsvara nivån för året då arbetsförhållandet upphörde och avdraget motsvarande arbetstagares pensionsavgift för de aktuella åren har gjorts.

Såsom urvalsår beaktas de högst 10 kalenderåren före året då arbetsförhållandet upphörde, i detta fall sju år.

År	Inkomster mk/år	d	Inkomster mk/mån
1996	70 000	210	10 000,00
1997	80 000	360	6 666,67
1998	130 000	360	10 833,33
1999	150 000	360	12 500,00
2000	45 000	360	3 750,00
2001	30 000	360	2 500,00
2002	165 000	360	13 750,00
	670 000	2370	

För 50-procentsjämförelsen skall den genomsnittliga månadsinkomsten för urvalsåren räknas ut.

$$30 \times \frac{670\,000}{2370} = 8\,481,01 \text{ mk/mån (7 § 1 mom. APL)}$$

50 % av den genomsnittliga månadsinkomsten: $0,5 \times 8\,481,01 = 4\,240,51 \text{ mk/mån.}$

Inkomsterna för 2000 och 2001 understiger 50 procent av den genomsnittliga månadsinkomsten. Av de sju åren kan högst två år med inkomster under 50 procent av medeltalet uteslutas och vardera året utesluts sålunda när pensionslönen räknas ut. Pensionslönen räknas ut såsom medeltalet av inkomsterna för åren 1996-1999 och 2002.

Juridiska avdelningen
Planerings- och kalkylavdelningen/epu

20.12.1995

År	Inkomster mk/år	d	Inkomster mk/mån
1996	70 000	210	10 000,00
1997	80 000	360	6 666,67
1998	130 000	360	10 833,33
1999	150 000	360	12 500,00
<u>2002</u>	<u>165 000</u>	<u>360</u>	<u>13 750,00</u>
	595 000	1650	

Den genomsnittliga månadsinkomsten för beräkningsåren (pensionslönen) är

$$30 \times \frac{595\,000}{1650} = 10\,818,18 \text{ mk/mån (7 § 2 mom. APL)}$$

2.4

Införande av den nya pensionslönen och åren före 1.1.1996

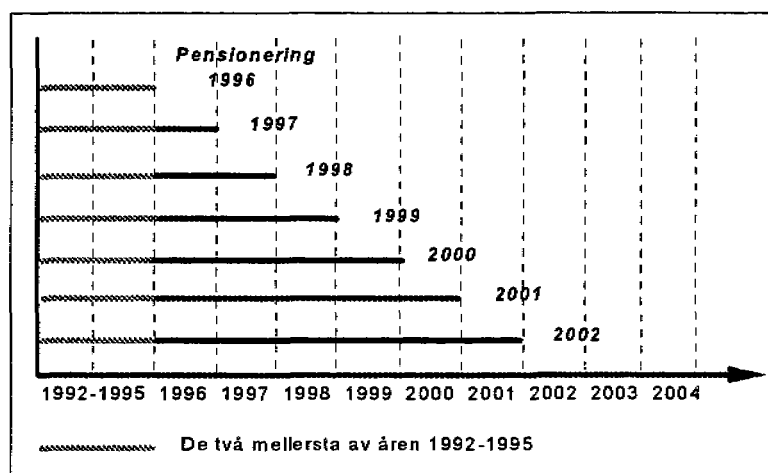
Den nya beräkningsregeln för pensionslönen tillämpas fullständigt först på arbetsförhållanden som upphör 30.12.2005 eller 31.12.2005 eller senare. Inkomsterna för de 10 sista åren i ett arbetsförhållande som har pågått då lagen trädde i kraft har då i sin helhet förtjänats efter den nya lagens ikraftträdande.

Den nya beräkningsregeln tillämpas inte på arbetsförhållanden som upphör innan lagen träder i kraft. På arbetsförhållanden som börjar sedan lagen har trätt i kraft tillämpas enbart den nya regeln. För de arbetsförhållanden som pågår 1.1.1996 införs den nya beräkningsregeln gradvis: för varje år efter 1995 utökas urvalsåren alltid med ett. Högst beaktas dock de 10 sista åren före året då arbetsförhållandet upphörde.

Juridiska avdelningen
Planerings- och kalkylavdelningen/epu

20.12.1995

Fig. 2.2



För långa arbetsförhållanden som upphör före 30.12.1996 beräknas pensionen fortfarande enbart på inkomsterna för de gamla åren och enligt den tidigare beräkningsregeln för pensionslönen, eftersom året då arbetsförhållandet upphörde inte räknas med i urvalsåren. År 1996 beaktas för första gången vid beräkningen av pensionslönen för arbetsförhållanden som upphör 30.12.1996 eller 31.12.1996 eller senare.

2.4.1

Långa arbetsförhållanden

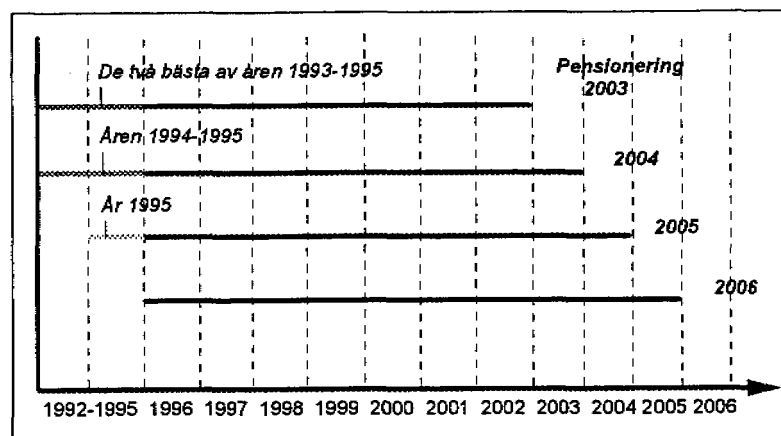
Om arbetsförhållandet upphör 1996 eller senare, skall av kalenderåren före lagens ikraftträdande såsom urvalsår enligt den nya beräkningsregeln beaktas de år och inkomster retroaktivt från 1.1.1996 som skulle ha legat till grund för pensionslönen om den hade räknats ut enligt de regler som var i kraft 31.12.1995. Högst fyra gamla år kan ingå i urvalsåren. Till dessa fyra urvalsår läggs från och med år 1996 nya urvalsår ett i sänder. Av de gamla urvalsåren beaktas såsom beräkningsår de högst två år och motsvarande inkomster som enligt de tidigare reglerna hade legat till grund för pensionslönen.

När de nya urvalsåren som hänför sig till tiden efter 1995 är högst sex till antalet, finns det ytterligare rum för fyra gamla urvalsår. Av de gamla åren beaktas såsom beräkningsår de två mellersta åren, och beräkningsåren är således allt som allt åtta.

Juridiska avdelningen
Planerings- och kalkylavdelningen/epu

20.12.1995

Fig. 2.3



När antalet nya urvalsår är flere än sex, beaktas på motsvarande sätt färre än fyra urvalsår från tiden före 1.1.1996. Från tiden före lagändringen ingår i beräkningsåren för pensionslönen de år som enligt de tidigare reglerna låg till grund för pensionslönen för korta arbetsförhållanden, de två bästa av tre år och alla åren av arbetsförhållanden som har pågått två eller ett år.

Räknat bakåt från slutet av 2005 är antalet nya urvalsår 10 och från tiden före 1.1.1996 ingår inte längre några år i urvalsåren.

2.4.2

År med inkomster under 50 procent

50-procentsregeln tillämpas inte på urvalsåren före 1996. Därför måste medeltalet för urvalsåren och 50-procentsgränsen beräknas på basis av de nya urvalsåren. Högst en tredjedel av antalet nya urvalsår kan uteslutas.

Exempel 2.2

Arbetsförhållandet upphör 30.4.2002. Inkomsterna har justerats med index för året då arbetsförhållandet upphörde och avdraget motsvarande arbetstagares pensionsavgift för varje enskilt år har gjorts.

Juridiska avdelningen
Planerings- och kalkylavdelningen/epu

20.12.1995

År	Inkomster mk/år	d	Inkomster mk/mån	
1992	100 000	360	8 333,33	
1993	110 000	360	9 166,67	x
1994	120 000	360	10 000,00	x
1995	125 000	360	10 416,67	
1996	35 000	360	2 916,67	
1997	38 000	360	3 166,67	
1998	40 000	360	3 333,33	
1999	120 000	360	10 000,00	
2000	140 000	360	11 666,67	
2001	145 000	360	2 083,33	

Såsom beräkningsår beaktas åren 1993 och 1994 för tiden före 1.1.1996.

1993	110 000	360	9 166,67
1994	120 000	360	10 000,00
1996	35 000	360	2 916,67
1997	38 000	360	3 166,67
1998	40 000	360	3 333,33
1999	120 000	360	10 000,00
2000	140 000	360	11 666,67
2001	145 000	360	12 083,33

För 50-procentsjämförelsen beräknas medeltalet för de nya urvalsåren för tiden efter 31.12.1995.

1996	35 000	360	2 916,67
1997	38 000	360	3 166,67
1998	40 000	360	3 333,33
1999	120 000	360	10 000,00
2000	140 000	360	11 666,67
2001	145 000	360	12 083,33
	518 000	2160	

$$30 \times \frac{518\,000}{2160} = 7\,194,44 \text{ mk/mån}$$

$$50\text{-procentsgränsen: } 0,5 \times 7\,194,44 = 3\,597,22 \text{ mk/mån}$$

Juridiska avdelningen
Planerings- och kalkylavdelningen/epu

20.12.1995

Av de sex åren efter 1995 kan högst två år uteslutas. Året med de lägsta inkomsterna är det första av de år som utesluts, och pensionslönen beräknas såsom medeltalet av inkomsterna för åren 1993-1994 och 1998-2001.

1993	110 000	360	9 166,67
1994	120 000	360	10 000,00
1998	40 000	360	3 333,33
1999	120 000	360	10 000,00
2000	140 000	360	11 666,67
2001	145 000	360	12 083,33
	<u>675 000</u>	<u>2160</u>	

$$30 \times \frac{675\,000}{2160} = 9\,375,00 \text{ mk/mån}$$

Exempel 2.3

Arbetsförhållandet har börjat 1988 och upphör 30.9.1997. Inkomsterna har justerats med index för det år då arbetsförhållandet upphör och avdraget motsvarande arbetstagares pensionsavgift har gjorts.

År	Inkomster mk/år	d	Inkomster mk/mån	
1992	120 000	360	10 000,00	x
1993	125 000	360	10 416,67	
1994	122 000	360	10 166,67	x
1995	118 000	360	9 833,33	
1996	126 000	360	10 500,00	

När pensionslönen räknas ut beaktas åren 1992 och 1994 av de gamla åren.

1992	120 000	360	10 000,00
1994	122 000	360	10 166,67
1996	126 000	360	10 500,00
	<u>368 000</u>	<u>1080</u>	

Pensionslönen är

$$30 \times \frac{368\,000}{1080} = 10\,222,22 \text{ mk/mån}$$

Juridiska avdelningen
Planerings- och kalkylavdelningen/epu

20.12.1995

2.4.3

Korta arbetsförhållanden

Om ett arbetsförhållande som har upphört 1996 har pågått under tre kalenderår eller en kortare tid, räknas alla åren i arbetsförhållandet med i pensionslönen, också året 1996, vilket betyder att den nya beräkningsregeln tillämpas på korta arbetsförhållanden redan 1996.

Om en arbetstagare som har uppnått pensionsåldern fortsätter att vara anställd i ett kort arbetsförhållande, räknas pensionslönen ut så att årsinkomsterna för det år då pensionsåldern uppnås beaktas i samma proportion som den andel som tiden fram till pensionsåldern motsvarar av anställningstiden för hela året.

Exempel 2.4

Arbetsförhållandet har börjat 1.3.1994 och upphör 10.5.1996. Avdraget för arbetstagares pensionsavgift görs första gången 1996. Avdragskoefficienten är då 0,0343.

År	Inkomster mk/år	Index	Inkomster mk/år ind. 96	Inkomster mk/år arb.p.avg.	d	Inkomster mk/mån
1994	120 000	1688	125 118,48	125 118,48	300	12 511,85
1995	150 000	1712	154 205,61	154 205,61	360	12 850,47
1996	60 000	1760	60 000,00	57 942,00	130	13 371,23
				337 266,09	790	

Avdraget för arbetstagares pensionsavgift för 1996 görs på följande sätt:

$$60\,000 - (60\,000 \times 0,0343) = 57\,942 \text{ mk/år.}$$

Pensionslönen är medeltalet per månad av de indexjusterade inkomsterna efter avdraget för arbetstagares pensionsavgift

$$30 \times \frac{337\,266,09}{790} = 12\,807,57 \text{ mk/mån (7 § 1 mom. APL)}$$

2.5

Automatiskt avbrytande

Stadgandena om automatiskt avbrytande trädde i kraft 1.1.1994. Automatiskt avbrytande kunde för första gången göras 31.12.1994 (cirkulär A 30/93). Om automatiskt avbrytande har gjorts i slutet av 1994, skall pensionslönen beräknas enligt de tidigare beräkningsreglerna för pensionslönen fram till avbrytandet och enligt ikraftträdelsestadgandet

Juridiska avdelningen
Planerings- och kalkylavdelningen/epu

20.12.1995

efter avbrytandet. Om automatiskt avbrytande har gjorts i slutet av 1995, skall pensionslönen likaså beräknas enligt de tidigare beräkningsreglerna för pensionslönen fram till avbrytandet och enligt de nya reglerna efter avbrytandet.

Om automatiskt avbrytande skall göras 31.12.1996 eller senare, skall pensionslönen beräknas enligt ikraftträdelsestadgandet fram till avbrytandet. Pensionslönen för tiden efter avbrytandet beräknas då helt enligt de nya stadgandena. Jämförelselönen beräknas på det kontinuerliga arbetsförhållandet, likaså med tillämpning av ikraftträdelsestadgandet.

Fig. 2.4

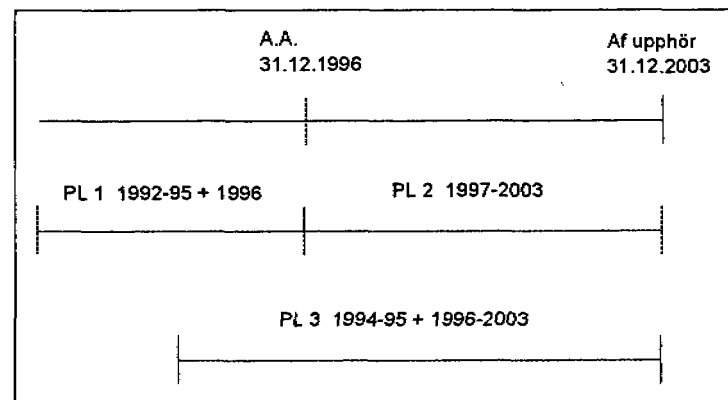
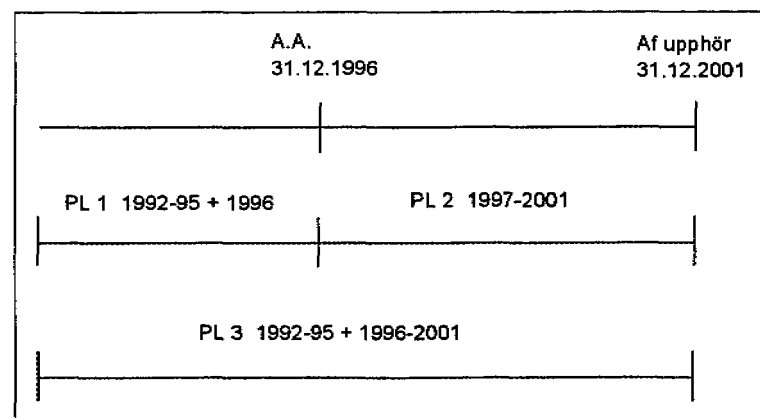


Fig. 2.5



Exempel 2.5

Arbetstagaren är född 1.6.1940. Arbetsförhållandet har börjat 1.10.1982 och automatiskt avbrytande har gjorts 31.12.1994. Arbetsförhållandet upphör 31.5.1998. Inkomsterna har justerats att motsvara nivån för det år då arbetsförhållandet upphör och avdraget för arbetstagens pensionsavgift har gjorts.

Juridiska avdelningen
Planerings- och kalkylavdelningen/epu

20.12.1995

År	Inkomster mk/år	d	Inkomster mk/mån
1991	90 000	360	7 500,00
1992	100 000	360	8 333,33
1993	95 000	360	7 916,67
1994	98 000	360	8 166,67
1995	102 000	360	8 500,00
1996	108 000	360	9 000,00
1997	112 000	360	9 333,33

Period I: Pensionslönen för tiden före avbrytandet för åren 1991-1994 beräknas såsom medeltalet för åren 1993 och 1994

$$30 \times \frac{95\,000 + 98\,000}{720} = 8\,041,67 \text{ mk/mån}$$

Period II: Pensionslönen för perioden efter avbrytandet beräknas såsom medeltalet för åren 1995-1997.

1995	102 000	360	8 500,00
1996	108 000	360	9 000,00
1997	112 000	360	9 333,33
	322 000	1080	

$$30 \times \frac{322\,000}{1080} = 8\,944,44 \text{ mk/mån}$$

När pensionslönen beräknas utan att bestämmelsen om automatiskt avbrytande tillämpas, ingår åren 1992 och 1994 av de gamla åren i beräkningsåren.

1992	100 000	360	8 333,33
1994	98 000	360	8 166,67
1996	108 000	360	9 000,00
1997	112 000	360	9 333,33
	418 000	1440	

Om inget avbrytande görs är pensionslönen

$$30 \times \frac{418\,000}{1440} = 8\,708,33 \text{ mk/mån}$$

Juridiska avdelningen
Planerings- och kalkylavdelningen/epu

20.12.1995

Pensionen för anställningsperioderna I och II:

$$\frac{147}{800} \times 8\,041,67 = 1\,477,66 \text{ mk/mån}$$

$$\frac{41}{800} \times 8\,944,44 = 458,40 \text{ mk/mån}$$

Sammanlagt 1 936,06 mk/mån

Pensionen för det kontinuerliga arbetsförhållandet:

$$\frac{188}{800} \times 8\,708,33 = 2\,046,46 \text{ mk/mån}$$

Den beräknade pensionen för det kontinuerliga arbetsförhållandet är större än pensionerna för de separata anställningsperioderna tillsammans, och pensionen beräknas därför för vardera anställningsperioden på pensionslönen för det kontinuerliga arbetsförhållandet.

Exempel 2.6

Arbetsförhållandet är i övrigt likadant som i det föregående exemplet men arbetstagaren är född 1.6.1942 och automatiskt avbrytande görs 31.12.1996.

År	Inkomster mk/år	d	Inkomster mk/mån
1992	100 000	360	8 333,33
1993	95 000	360	7 916,67
1994	98 000	360	8 166,67
1995	102 000	360	8 500,00
1996	108 000	360	9 000,00
1997	112 000	360	9 333,33
1998	47 500	150	9 500,00

Period I: Pensionslönen för tiden före avbrytandet beräknas såsom medeltalet av inkomsterna för de gamla åren och år 1996. I beräkningssåren ingår 1992 och 1994 av de gamla åren.

1992	100 000	360	8 333,33
1994	98 000	360	8 166,67
1996	108 000	360	9 000,00
	306 000	1080	

Juridiska avdelningen
Planerings- och kalkylavdelningen/epu

20.12.1995

$$30 \times \frac{306\,000}{1080} = 8\,500,00 \text{ mk/mån}$$

Period II: Eftersom anställningsperioden efter avbrytandet har pågått kortare tid än tre år, beaktas också inkomsterna för året då arbetsförhållandet upphörde, dvs. för 1998. För tiden efter avbrytandet är pensionslönen den genomsnittliga månadslönen för 1997 och 1998.

1997	112 000	360	9 333,33
1998	47 500	150	9 500,00
	159 500	510	

$$30 \times \frac{159\,500}{510} = 9\,382,35 \text{ mk/mån}$$

Om inget avbrytande görs är pensionslönen

1992	100 000	360	8 333,33
1994	98 000	360	8 166,67
1996	108 000	360	9 000,00
1997	112 000	360	9 333,33
	418 000	1440	

$$30 \times \frac{418\,000}{1440} = 8\,708,33 \text{ mk/mån}$$

Pensionen för anställningsperioderna I och II:

$$\frac{171}{800} \times 8\,500,00 = 1\,816,88 \text{ mk/mån}$$

$$\frac{17}{800} \times 9\,382,35 = 199,37 \text{ mk/mån}$$

Sammanlagt 2 016,25 mk/mån

Pensionen för det kontinuerliga arbetsförhållandet:

$$\frac{188}{800} \times 8\,708,33 = 2\,046,46 \text{ mk/mån}$$

Den beräknade pensionen för det kontinuerliga arbetsförhållandet är större än pensionerna för de separata anställningsperioderna tillsam-

Juridiska avdelningen
Planerings- och kalkylavdelningen/epu

20.12.1995

mans, och pensionen beräknas därför för vardera anställningsperioden på pensionslönen för det kontinuerliga arbetsförhållandet.

2.6 Tekniskt avbrytande

De nya beräkningsreglerna för pensionslönen tillämpas också på arbetsförhållanden som upphör efter 1995 och i vilka ett tekniskt avbrytande har gjorts.

2.7 Pensionslönen för barnavårdstid

Pensionslönen för barnavårdstid beräknas i övrigt såsom tidigare men till grund för beräkningen tas inte de fyra sista åren i arbetsförhållandet utan de högst 10 sista sådana kalenderåren i vilka oavlönad barnavårdstid inte ingår (cirkulär A 26/90). Stadgandet om barnavårdstid ingår i 7 c § APL.

Om det i de kalenderår som avses i 7 § ingår sådan oavlönad särskild moderskapsledighet, moderskaps- eller föräldraledighet eller vårdledighet som avses i 34 § lagen om arbetsavtal, uträknas den pensionsgrundande lönen med avvikelse från 7 § så att såsom kalenderår beaktas högst de tio sista av de kalenderår som inte inbegriper oavlönad tid av nämnda slag.

Om sådan oavlönad tid som avses i 1 mom. dock ingår i alla kalenderår under arbetsförhållandet eller om inget av de kalenderår som valts ingår i de tio sista kalenderåren under ett arbetsförhållande, anses som pensionslön medeltalet av de inkomster som har erhållits på grundval av tid i arbete och som motsvarar den stabiliserade inkomstnivån före arbetsförhållandets upphörande.

Pensionslönen bestäms dock enligt förutsättningarna i 7 eller 7 d §, ifall den blir större om den räknas ut på detta sätt.

Pensionsskyddscentralen meddelar närmare anvisningar om tillämpningen av denna paragraf.

Pensionslönen för arbetsförhållandet beräknas först enligt den normala beräkningsregeln i 7 § APL. Om oavlönad barnavårdstid ingår i urvalsåren, skall specialstadgandet om barnavårdstid i 7 c § APL tillämpas. Enligt specialstadgandet väljs för beräkningen av pensionslönen de högst 10 sista sådana kalenderåren i vilka oavlönad barnavårdstid inte ingår. Åren behöver inte följa omedelbart på varandra. Om minst ett av dessa högst 10 år hör till de 10 sista åren i arbetsför-

Juridiska avdelningen
Planerings- och kalkylavdelningen/epu

20.12.1995

hållandet, beräknas pensionslönen på inkomsterna för dessa år i enlighet med beräkningsregeln i 7 § APL.

Om inget av de utvalda högst 10 åren i vilka oavlönad barnavårdstid inte ingår hör till de 10 sista åren i arbetsförhållandet eller om oavlönad barnavårdstid ingår i alla åren i arbetsförhållandet, betraktas såsom pensionslön den genomsnittliga förvärvsinkomsten för förvärvsarbetet som motsvarar den stabiliserade inkomstnivån före arbetsförhållandets upphörande. Denna genomsnittliga förvärvsinkomst erhålls såsom hittills så att oavlönade barnavårdsdagar dras av vid beräkningen av inkomsterna för urvalsåren enligt 7 § APL (cirkulär A 26/90 sid. 11).

Efter eliminering av barnavårdstidens inverkan beräknas pensionslönen på de så erhållna urvalsåren och på inkomsterna för dem med tillämpning av den normala beräkningsregeln för pensionslönen. Från urvalsåren kan m.a.o. uteslutas högst 1/3 av år med inkomster under 50 procent av medeltalet.

Av de pensionslöner som har beräknats enligt huvudregeln i 7 § APL och enligt beräkningsregeln för pensionslönen för barnavårdstid i 7 c § APL väljs den större. För justering av pensionslönen enligt prövning i samband med barnavårdstid redogörs i punkt 3.9.

Ikraftträdande

När beräkningsregeln för pensionslönen för barnavårdstid tillämpas på tiden före 1.1.1996, kan högst fyra år av den tiden ingå i urvalsåren. Om ens ett av de år som enligt det normala ikraftträdelsestadgandet skall beaktas som urvalsår är ett sådant år i vilket oavlönad barnavårdstid inte ingår, räknas det året med i urvalsåren och därutöver högst nio år före det i vilka oavlönad barnavårdstid inte ingår. För tiden före 1.1.1996 kan i urvalsåren ingå högst fyra år i vilka oavlönad barnavårdstid inte ingår. Av dessa beaktas högst två som beräkningsår. Antalet år beror på antalet nya år enligt det normala ikraftträdelsestadgandet. Allt som allt kan urvalsåren vara 10 till antalet.

Om barnavårdstid ingår i samtliga urvalsår enligt ikraftträdelsestadgandet, fastställs den stabiliserade inkomstnivån såsom tidigare på inkomsterna efter avdrag för den oavlönade barnavårdstiden.

Om barnavårdstid ingår i de nya åren, ersätts dessa år med motsvarande antal år bakåt i tiden. För tiden före 1996 kan dock högst fyra år beaktas så att urvalsåren allt som allt är högst 10 till antalet. I följande

Juridiska avdelningen
 Planerings- och kalkylavdelningen/epu

20.12.1995

figurer ges exempel på hur de urvalsår som beaktas vid beräkningen av pensionslönen för barnavårdstid bestäms.

Fig. 2.6

Barnavårdstid (x) ingår både i de nya och i de gamla åren.

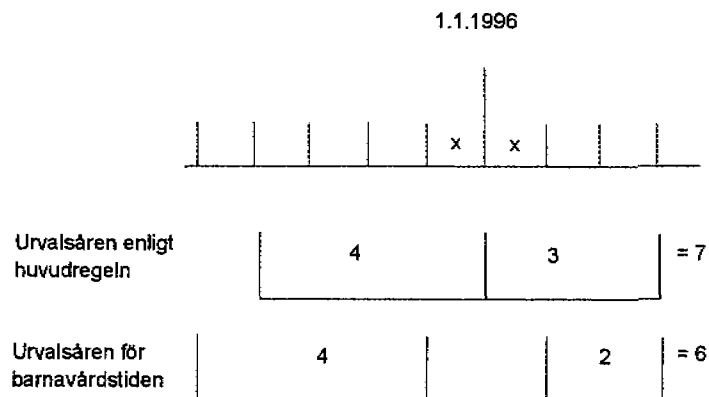
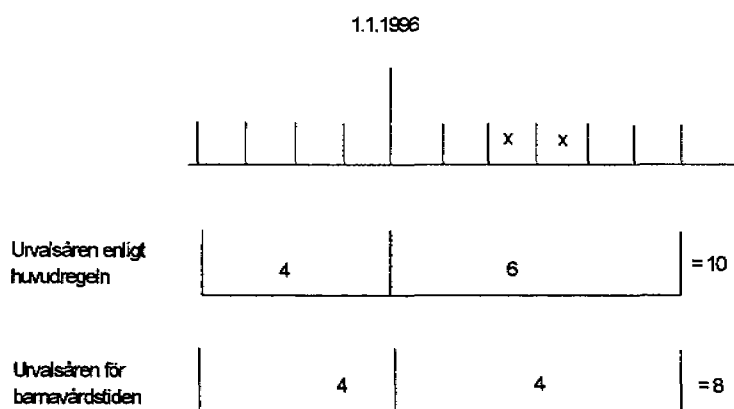


Fig. 2.7

Barnavårdstid ingår endast i de nya åren.



Juridiska avdelningen
Planerings- och kalkylavdelningen/epu

20.12.1995

Fig. 2.8 Barnavårdstid ingår endast i de gamla åren.

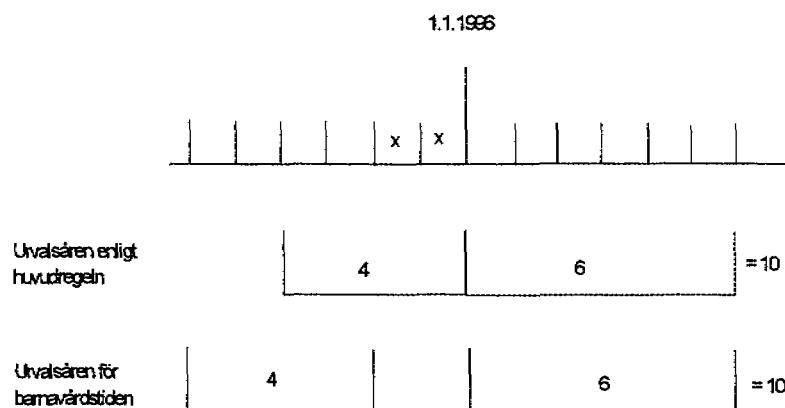


Fig. 2.9 Barnavårdstid ingår endast i de nya åren, antalet gamla urvalsår ökar.

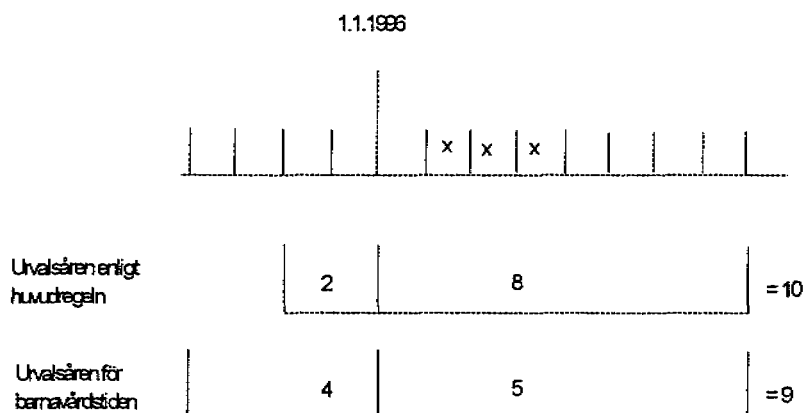
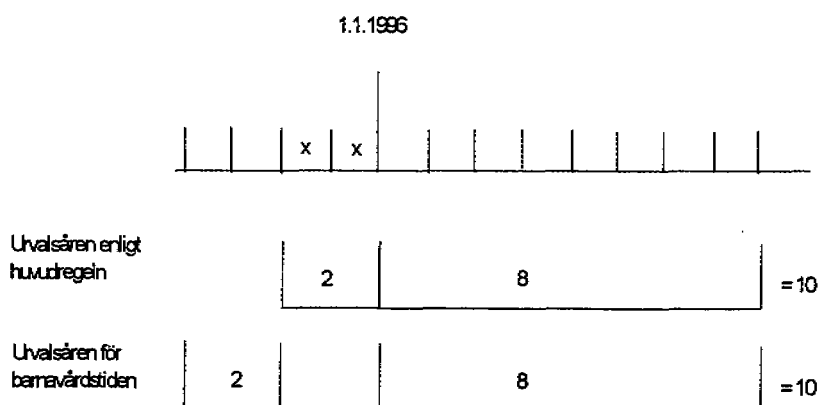


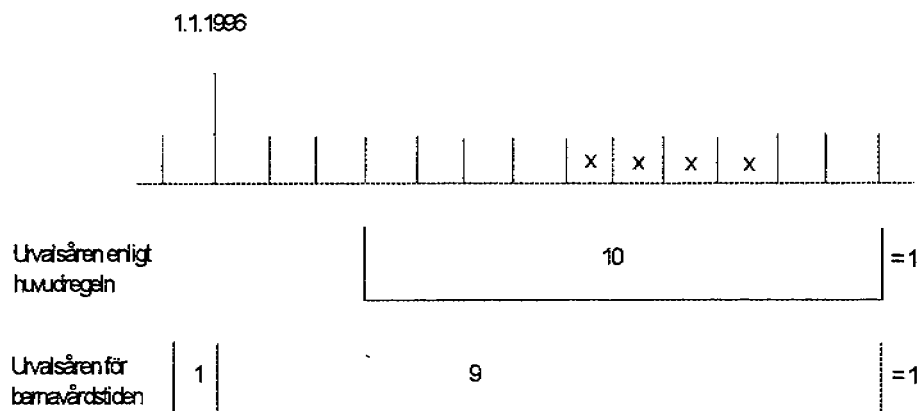
Fig. 2.10 Barnavårdstid ingår i alla gamla urvalsår enligt huvudregeln, gamla år före dem räknas med.



Juridiska avdelningen
Planerings- och kalkylavdelningen/epu

20.12.1995

Fig. 2.11 Barnavårdstid ingår i de nya åren, urvalsår före 1.1.1996 måste räknas med.



Exempel 2.7

Arbetsförhållandet har börjat 1.7.1988 och upphör 31.3.1999. Arbets- tagaren har varit moderskapsledig under åren 1995 och 1996. Årsin- komsterna har indexjusterats att motsvara nivån för det år då arbets- förhållandet upphör och avdraget för arbetstagares pensionsavgift har gjorts.

År	Inkomster mk/år	d	Inkomster mk/mån	
1991	113 000	360	9 416,67	
1992	112 000	360	9 333,33	x
1993	116 000	360	9 666,67	x
1994	120 000	360	10 000,00	
1995	85 000	360	7 083,33	
1996	40 000	360	3 333,33	
1997	120 000	360	10 000,00	
1998	130 000	360	10 833,33	

Först beräknas pensionslönen enligt den normala regeln. I beräk- ningsåren ingår då åren 1992 och 1993 av de gamla åren. För 50- procentsjämförelsen beräknas medeltalet av inkomsterna för de nya åren.

1996	40 000	360	3 333,33
1997	120 000	360	10 000,00
1998	130 000	360	10 833,33
	290 000	1080	

Juridiska avdelningen
Planerings- och kalkylavdelningen/epu

20.12.1995

$$30 \times \frac{290\,000}{1080} = 8\,055,56 \text{ mk/mån}$$

$$0,5 \times 8\,055,56 = 4\,027,78 \text{ mk/mån}$$

Av de nya urvalsåren utesluts 1996, eftersom inkomsterna understiger 50 procent av medeltalet av inkomsterna för de nya urvalsåren. I beräkningsåren ingår åren 1997 och 1998 utöver de gamla åren.

1992	112 000	360	9 333,33
1993	116 000	360	9 666,67
1997	120 000	360	10 000,00
1998	130 000	360	10 833,33
	478 000	1440	

$$30 \times \frac{478\,000}{1440} = 9\,958,33 \text{ mk/mån} \quad (7 \text{ § APL})$$

När den oavlönade barnavårdstiden lämnas obeaktad vid beräkningen av pensionslönen, utesluts barnåren 1995 och 1996 från urvalsåren. Eftersom barnåret 1995 utesluts, ingår i urvalsåren åren 1991-1994 av de gamla åren och av dem åren 1991 och 1993 i beräkningsåren.

1991	113 000	360	9 416,67
1993	116 000	360	9 666,67
1997	120 000	360	10 000,00
1998	130 000	360	10 833,33
	479 000	1440	

$$30 \times \frac{479\,000}{1440} = 9\,979,17 \text{ mk/mån} \quad (7 \text{ c § APL})$$

Pensionslönen beräknas enligt 7 c § APL eftersom den så beräknad blir större.

Exempel 2.8

Arbetsförhållandet har börjat 1.1.1996 och upphör 31.12.2005. Arbetstagaren har varit permitterad under åren 1998 och 1999 och moderskapsledig under åren 2000 och 2001. Årsinkomsterna har indexjusterats att motsvara nivån för det år då arbetsförhållandet upphör och avdraget för arbetstagares pensionsavgift har gjorts.

Juridiska avdelningen
Planerings- och kalkylavdelningen/epu

20.12.1995

Först beräknas pensionslönen enligt den normala regeln. För 50-procentsjämförelsen beräknas en genomsnittlig månadsinkomst för alla år.

År	Inkomster mk/år	d	Inkomster mk/mån
1996	85 000	360	7 083,33
1997	78 000	360	6 500,00
1998	20 000	360	1 666,67
1999	10 000	360	833,33
2000	15 000	360	1 250,00
2001	13 000	360	1 083,33
2002	65 000	360	5 416,67
2003	79 000	360	6 583,33
2004	86 000	360	7 166,67
2005	92 000	360	7 666,67
	<u>543 000</u>	<u>3600</u>	

$$30 \times \frac{543\,000}{3600} = 4\,525,00 \text{ mk/mån}$$

$$0,5 \times 4\,525,00 = 2\,262,50 \text{ mk/mån}$$

Från urvalsåren utesluts åren 1999-2001 eftersom inkomsterna för åren understiger 50 procent av medeltalet av inkomsterna för urvalsåren.

1996	85 000	360	7 083,33
1997	78 000	360	6 500,00
1998	20 000	360	1 666,67
2002	65 000	360	5 416,67
2003	79 000	360	6 583,33
2004	86 000	360	7 166,67
2005	92 000	360	7 666,67
	<u>505 000</u>	<u>2520</u>	

$$30 \times \frac{505\,000}{2520} = 6\,011,90 \text{ mk/mån} \quad (7 \text{ § APL})$$

När oavlönad barnavårdstid lämnas obeaktad vid beräkningen av pensionslönen, utesluts barnåren 2000 och 2001 från urvalsåren.

Juridiska avdelningen
Planerings- och kalkylavdelningen/epu

20.12.1995

1996	85 000	360	7 083,33
1997	78 000	360	6 500,00
1998	20 000	360	1 666,67
1999	10 000	360	833,33
2002	65 000	360	5 416,67
2003	79 000	360	6 583,33
2004	86 000	360	7 166,67
2005	92 000	360	7 666,67
	515 000	2880	

$$30 \times \frac{515\,000}{2880} = 5\,364,58 \text{ mk/mån}$$

$$0,5 \times 5\,364,58 = 2\,682,29 \text{ mk/mån.}$$

Utöver barnåren utesluts permitteringsåren, eftersom inkomsterna för dem understiger 50-procentsgränsen sedan barnåren har uteslutits. Av åtta år kan högst två år uteslutas, vilket betyder att bägge permitteringsåren utesluts.

1996	85 000	360	7 083,33
1997	78 000	360	6 500,00
2002	65 000	360	5 416,67
2003	79 000	360	6 583,33
2004	86 000	360	7 166,67
2005	92 000	360	7 666,67
	485 000	2160	

$$30 \times \frac{485\,000}{2160} = 6\,736,11 \text{ mk/mån} \quad (7 \text{ c } \S \text{ APL})$$

Pensionslönen beräknas enligt 7 c § APL eftersom den så beräknad blir större.

2.8

Pension på tidigare grunder

Om en pension som har beviljats före 1996 skall beviljas på nytt på tidigare grunder efter lagens ikraftträdande, tillämpas inte de nya beräkningsreglerna för pensionslönen på pensionen.

Juridiska avdelningen
Planerings- och kalkylavdelningen/epu

20.12.1995

3

JUSTERING AV PENSIONSLÖNEN ENLIGT PRÖVNING

3.1

Justering av pensionslönen enligt prövning före 1.1.1996

1.7.1962

Bestämmelsen om justering av pensionslönen enligt prövning har ingått i APL allt sedan lagens ikraftträdande. Lönebortfallet skulle ha en väsentlig inverkan på pensionsskyddet. Såsom undantagsskäl betraktades ursprungligen endast försvagad hälsa eller ringa arbete. Bestämmelsen om justering av pensionslönen enligt prövning kunde endast tillämpas på det sista arbetsförhållandet.

Ändringar i lagstiftningen har tillsammans med rättspraxis inneburit att begreppet undantagsskäl har utvidgats något. Genom cirkulär 5/83 preciserades anvisningarna om tillämpningen av justering av pensionslönen enligt prövning.

1.1.1989

Från början av 1989 har det varit möjligt att tillämpa bestämmelsen om justering av pensionslönen enligt prövning också på fribrev. Samtidigt begränsades pensionsanstaltens utredningsskyldighet till att gälla sådana fall där undantagsskålet har yppat sig under de tio år som närmast föregått pensionsfallet. Villkoren för tillämpningen preciserades också. Väsentlig inverkan ändrades till betydande inverkan. Som rättsnöre för tillämpningspraxis gavs i motiveringarna till regeringens proposition med förslag till lagändringen en definition enligt vilken inverkan är betydande när justeringen av pensionslönen inverkar förbättrande på det totala pensionsskyddet med minst 7,5 procent. (cirkulär A 7/89)

3.2

Innehållet i stadgandet från 1.1.1996

Det nya stadgandet om justering av pensionslönen enligt prövning ingår nu i 7 d § APL:

Om det av arbetstagarens eller förmånstagarens uppgifter framgår att pensionslönen i arbetstagarens eller förmånslåtarens arbetsförhållande som omfattas av denna lag, av något undantagsskäl som yppat sig högst tio år före pensionsfallet är lägre än hans enligt 9 § justerade pensionslön i samma arbetsförhållande, innan ett sådant skäl yppade sig, under så lång tid att den större lönen kunde anses såsom stabiliserad, och om denna omständighet har en inverkan om minst 20 procent på pensionsskyddet, anses såsom pensionslön i detta

Juridiska avdelningen
Planerings- och kalkylavdelningen/epu

20.12.1995

arbetsförhållande den genomsnittliga arbetsförtjänst som arbetstagaren hade haft om nämnda skäl inte hade funnits.

Om arbetstagaren eller förmånstagaren lämnar upplysningar som kan anses vara tillräckliga, skall 1 mom. iakttas även om undantagsskälet har yppat sig tidigare än tio år före pensionsfallet.

Om det framgår att pensionslönen av något undantagsskäl så som avses i 1 mom. är högre än den stabiliserade arbetsförtjänsten, kan pensionslönen sänkas på samma sätt.

Utan hinder av vad 2 § 3 och 4 mom. stadgar om ett arbetsförhållandes upphörande på grund av en förändring i arbetstiden, anses arbetsförhållandet i fråga vid tillämpningen av denna paragraf ha fortgått utan avbrott.

Social- och hälsovårdsministeriet kan meddela närmare föreskrifter om tillämpningen av denna paragraf.

3.3

Tillämpningsgränsen 20 procent

Endast tillämpningsgränsen i stadgandet har ändrats. Lönebortfallet skall inverka nedsättande på pensionsskyddet med minst 20 procent i stället för med 7,5 procent som tidigare. Gränsen 20 procent finns nu direkt inskriven i lagen, medan den tidigare gränsen 7,5 procent ingick i motiveringarna till regeringens proposition. Tillämpningsgränsen stiger beroende på pensionsfallsår gradvis så att procenten är 20 först för pensionsfall som inträffar år 2001 (se punkten 3.8).

Begreppet för det undantagsskäl som krävs för tillämpning av stadgandet är detsamma som tidigare; likaså de krav som ställs på arbetstagarens eller förmånstagarens anmälningsskyldighet. Bestämelsen om justering av pensionslönen enligt prövning kan såsom tidigare tillämpas både på fribrev och på det sista arbetsförhållandet. (cirkulären 5/83 och A 7/89)

Vid justering av pensionslönen enligt prövning jämförs fortfarande vilken inverkan ändringen i inkomsterna har på arbetstagarens totala pensionsskydd. Pensionslönen för arbetsförhållandet beräknas först enligt huvudregeln så att högst 1/3 av år med inkomster under 50 procent av medeltalet utesluts och pensionen för arbetsförhållandet räknas ut på den så erhållna pensionslönen. Denna pension jämförs med den pension som erhålls genom tillämpning av stadgandet om justering av pensionslönen enligt prövning.

Juridiska avdelningen
Planerings- och kalkylavdelningen/epu

20.12.1995

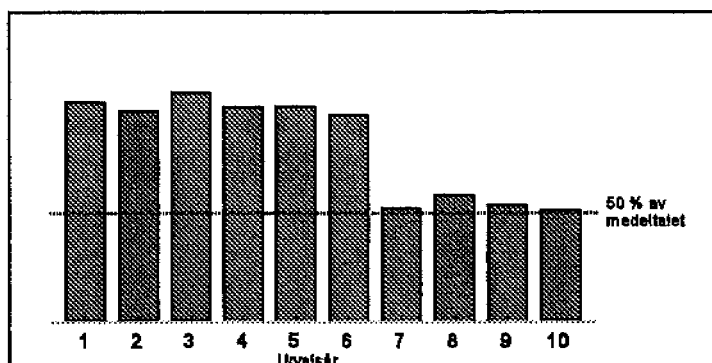
3.4

Fall av justering av pensionslönen enligt prövning

Enligt huvudregeln för beräkning av pensionslönen skall pensionslönen räknas ut separat för varje arbetsförhållande på inkomsterna för de högst 10 sista hela kalenderåren i arbetsförhållandet. Högst 1/3 av sådana år under vilka inkomsterna har varit lägre än 50 procent av medeltalet av årsinkomsterna utesluts från urvalsåren (se närmare punkten 2.3.3).

Genom övergången till medellönen för 10 år och uteslutandet av år med inkomster under 50 procent av medeltalet minskar behovet av att justera pensionslönen enligt prövning. Möjligheten till justering av pensionslönen enligt prövning finns likväl kvar i lagen med tanke på enskilda fall. Dessutom kan regeln om uteslutande av år med inkomster under 50 procent av medeltalet tillämpas först år 1998, vilket innebär att bestämmelsen om justering av pensionslönen enligt prövning ännu under övergångsperioden kan ha samma betydelse som tidigare. Justering av pensionslönen enligt prövning kan oftast bli aktuell när regeln om uteslutande av år med inkomster under 50 procent av medeltalet inte har någon inverkan alls.

Fig. 3.1

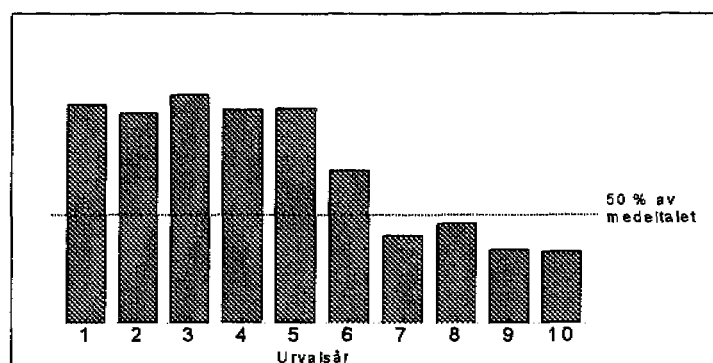


Bestämmelsen om justering av pensionslönen enligt prövning kan ibland också tillämpas i sådana situationer där sådana år under vilka arbetstagarens inkomster på grund av något undantagsskäl har varit lägre än 50 procent av medeltalet ännu ingår i beräkningsåren efter tillämpning av 1/3-regeln.

Juridiska avdelningen
Planerings- och kalkylavdelningen/epu

20.12.1995

Fig. 3.2



3.5 Stabiliserad inkomstnivå

För att bestämmelsen om justering av pensionslönen enligt prövning skall kunna tillämpas skall inkomstnivån kunna anses vara stabiliserad innan undantagsskälet yppade sig. En hur lång tid som krävs för att inkomstnivån skall anses vara stabiliserad skall avgöras fall för fall och beror bl.a. på arbetsförhållandets längd och yrkesområdet eller branschen.

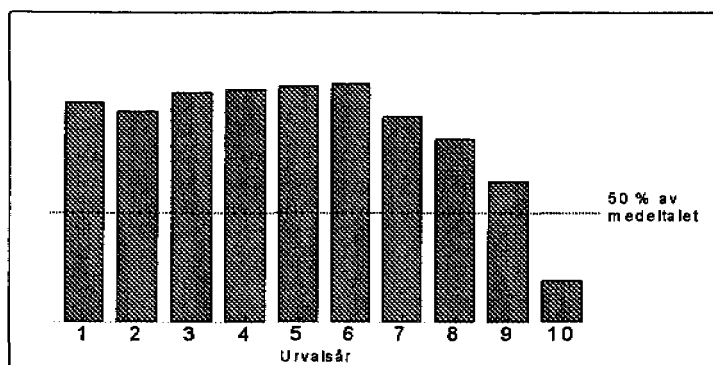
Såsom hittills kan i regel anses att den period som har pågått under den största delen av anställningstiden utgör den stabiliserade inkomstperioden. Likaså kan anses att ändringar i inkomstnivån som inträffat för mer än 10 år före arbetsförhållandets upphörande inte bör beaktas eftersom den nya inkomstnivån skall anses ha blivit stabiliserad under denna tid.

Avgörandet av huruvida inkomstnivån är stabiliserad bereder i allmänhet inga problem i sådana fall då arbetsförhållandet redan har pågått länge och undantagsskälet inverkar på inkomsterna nära pensionsfallet.

Juridiska avdelningen
Planerings- och kalkylavdelningen/epu

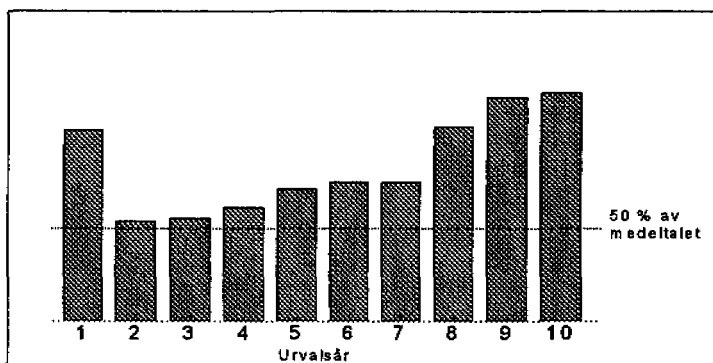
20.12.1995

Fig. 3.3



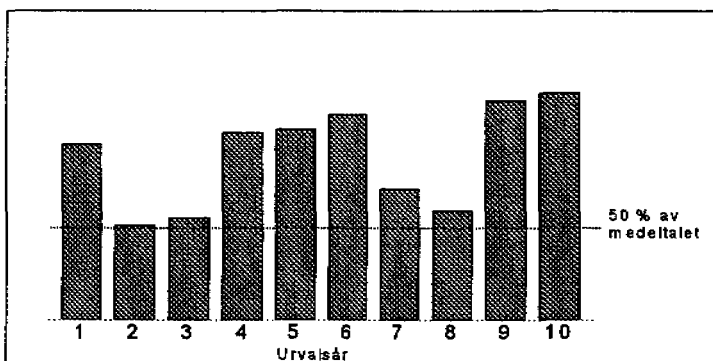
Om undantagsskälet däremot har inverkat på inkomsterna redan i början av arbetsförhållandet och den senare perioden med lägre lön är lång, kan stadgandet i regel inte tillämpas.

Fig. 3.4



Stadgandet om justering av pensionslönen enligt prövning skall tillämpas fall för fall om inkomsterna uppvisar sådan variation att det är speciellt svårt att fastställa den stabiliserade inkomstnivån.

Fig. 3.5



Juridiska avdelningen
Planerings- och kalkylavdelningen/epu

20.12.1995

3.6

Beräkning av pensionslönen beroende av prövning

I regel beräknas pensionslönen beroende av prövning på inkomsterna före undantagsskålet. På dessa inkomster beräknas pensionslönen t.ex. enligt 7 § APL bakåt från undantagsskålet. Om pensionslönen så beräknad inte motsvarar den inkomstnivå som arbetstagaren hade haft utan undantagsskålet, kan såsom pensionslön beroende av prövning också användas den genomsnittliga förvärvsinkomsten för de högst 10 åren före arbetsförhållandets upphörande som arbetstagaren hade haft utan undantagsskålet. Det förutsätts likväl alltid att justeringen av pensionslönen enligt prövning skall inverka på det totala pensionsskyddet med minst 20 procent.

3.7

Justering nedåt av pensionslönen enligt prövning

Såsom hittills kan stadgandet om justering av pensionslönen enligt prövning också tillämpas om pensionslönen av något undantagsskäl är högre än den inkomstnivå i samma arbetsförhållande som bör anses vara stabiliserad för arbetstagaren. De höga inkomsterna som beror på något undantagsskäl skall nu inverka med 20 procent på pensionsskyddet för att det skall vara möjligt att enligt prövning sänka pensionslönen. Denna 20 procent finns nu direkt inskriven i lagen. Tidigare tillämpades inte någon exakt gräns på betydande inverkan i samband med justering nedåt av pensionslönen enligt prövning. I praktiken har stadgandet likväl tillämpats endast om inverkan har varit ungefär 30 procent.

Det successiva införandet av tillämpningsgränserna för justering av pensionslönen enligt prövning gäller också justering av inkomsterna nedåt.

3.8

Ikraftträdande av stadgandet

Den nya regeln om justering av pensionslönen enligt prövning gäller arbetsförhållanden som upphör 1.1.1996 eller senare. På samma sätt som beräkningsregeln för pensionslönen träder också beräkningsregeln för pensionslönen beroende av prövning i kraft gradvis beroende på pensionsfallsåret, såsom följande tabell visar:

Juridiska avdelningen
Planerings- och kalkylavdelningen/epu

20.12.1995

Tabell 3.1

Pensionsfalls- år	Procent
1996	7,5
1997	10,0
1998	12,5
1999	15,0
2000	17,5
2001	20,0

Två procenttal

På arbetsförhållanden som har upphört före 1996 tillämpas den tidigare tillämpningsgränsen 7,5 procent och på arbetsförhållanden som upphör 1.1.1996 eller senare tillämpas den nya tillämpningsgränsen, som gradvis införs beroende på pensionsfallsår. Det är därför möjligt att två olika procenttal tillämpas på samma pension.

Exempel 3.1

Arbetsförhållandet har börjat 1.1.1990 och upphör 30.1.2004. För den tidigare tiden har arbetstagaren tjänat in 3 000 mk/mån i pension. Inkomsterna har justerats med index för det år då arbetsförhållandet upphörde och avdraget för arbetstagares pensionsavgift har gjorts från varje årsinkomst fr.o.m. 1.1.1996.

År	Inkomster mk/år	d	Inkomster mk/mån
1992	161 000	360	13 416,67
1993	145 000	360	12 083,33
1994	149 000	360	12 416,67
1995	152 000	360	12 666,67
1996	160 000	360	13 333,33
1997	170 000	360	14 166,67
1998	185 000	360	15 416,67
1999	180 000	360	15 000,00
2000	45 000	360	3 750,00
2001	40 000	360	3 333,33
2002	30 000	360	2 500,00
2003	30 000	360	2 500,00

Juridiska avdelningen
Planerings- och kalkylavdelningen/epu

20.12.1995

Enligt huvudregeln räknas endast åren 1994 och 1995 med i urvalsåren från tiden före 1.1.1996. För tiden efter 31.12.1995 beräknas medeltalet för de nya urvalsåren för 50-procentsjämförelsen.

1996	160 000	360	13 333,33
1997	170 000	360	14 166,67
1998	185 000	360	15 416,67
1999	180 000	360	15 000,00
2000	45 000	360	3 750,00
2001	40 000	360	3 333,33
2002	30 000	360	2 500,00
2003	30 000	360	2 500,00
	840 000	2880	

$$30 \times \frac{840\,000}{2880} = 8\,750,00 \text{ mk/mån}$$

50-procentsgränsen:

$$0,5 \times 8\,750,00 = 4\,375,00 \text{ mk/mån}$$

Av de åtta åren efter 1995 kan högst två år uteslutas. Det första året som utesluts är året med de lägsta inkomsterna, och pensionslönen enligt huvudregeln beräknas som medeltalet av inkomsterna för åren 1994-1995 och 1996-2001.

1994	149 000	360	12 416,67
1995	152 000	360	12 666,67
1996	160 000	360	13 333,33
1997	170 000	360	14 166,67
1998	185 000	360	15 416,67
1999	180 000	360	15 000,00
2000	45 000	360	3 750,00
2001	40 000	360	3 333,33
	1 081 000	2880	

$$30 \times \frac{1\,081\,000}{2880} = 11\,260,42 \text{ mk/mån}$$

När pensionslönen beroende av prövning räknas ut, fastställs den stabiliserade inkomstnivån före undantagsskålet. I detta fall har undantagsskålet yppat sig 1999 och före beräkningen av pensionslönen beroende av prövning utesluts åren 1999, 2000 och 2001. För den gamla tiden beaktas ännu åren 1992 och 1993 i urvalsåren men i

Juridiska avdelningen
Planerings- och kalkylavdelningen/epu

20.12.1995

beräkningsåren ingår åren 1994 och 1995. Pensionslönen beroende av prövning är således

1994	149 000	360	12 416,67
1995	152 000	360	12 666,67
1996	160 000	360	13 333,33
1997	170 000	360	14 166,67
1998	185 000	360	15 416,67
	816 000	1800	

$$30 \times \frac{816\,000}{1800} = 13\,600,00 \text{ mk/mån}$$

Enligt huvudregeln är den sammanlagda intjänade pensionen

$$\frac{169}{800} \times 11\,260,42 = 2\,378,76 + 3\,000,00 = 5\,378,76 \text{ mk/mån}$$

och enligt regeln om justering av pensionslönen enligt prövning

$$\frac{169}{800} \times 13\,600 = 2\,873 + 3\,000,00 = 5\,873,00 \text{ mk/mån.}$$

Eftersom justeringen av pensionslönen enligt prövning inverkar på pensionsskyddet med endast 9,2 procent [$100 \times (5\,873 - 5\,378,76) / 5\,378,76$], tillämpas bestämmelsen om justering av pensionslönen enligt prövning inte på detta arbetsförhållande.

Exempel 3.2

Ett långt arbetsförhållande upphör 31.12.1996. Arbetstagaren börjar få arbetslöshetspension så att pensionsfallet inträffar år 2000. Arbetstagarens intjänade pensionsprocent är 50 procent. Inkomsterna har justerats att motsvara nivån för det år då arbetsförhållandet upphörde och avdraget för arbetstagares pensionsavgift har gjorts från inkomsterna för 1996.

Juridiska avdelningen
Planerings- och kalkylavdelningen/epu

20.12.1995

År	Inkomster mk/år	d	Inkomster mk/mån	
1988	113 000	360	9 416,67	
1989	114 000	360	9 500,00	
1990	115 000	360	9 583,33	
1991	116 000	360	9 666,67	
1992	112 000	360	9 333,33	x
1993	113 500	360	9 458,33	
1994	113 000	360	9 416,67	x
1995	100 000	360	8 333,33	
1996	63 000	360	5 250,00	

Pensionslönen beräknas enligt huvudregeln på inkomsterna för åren 1992 och 1994 samt 1996.

1992	112 000	360	9 333,33
1994	113 000	360	9 416,67
1996	63 000	360	5 250,00
	<u>288 000</u>	<u>1080</u>	

$$30 \times \frac{288\,000}{1080} = 8\,000,00 \text{ mk/mån}$$

Den intjänade pensionen är
50 % x 8 000 = 4 000 mk/mån.

Undantagsskälet har yppat sig år 1992. Pensionslönen beroende av
prövning beräknas på inkomsterna för åren 1988-1991:

1989	114 000	360	9 500,00
1990	115 000	360	9 583,33
	<u>229 000</u>	<u>720</u>	

$$30 \times \frac{229\,000}{720} = 9\,541,67 \text{ mk/mån}$$

Den intjänade pensionen är
50 % x 9 541,67 = 4 770,83 mk/mån.

Eftersom inverkan på pensionsskyddet är $100 \times (770,83/4\,000) = 19,2$
procent, beräknas pensionen på pensionslönen beroende av prövning
(tillämpningsgränsen är 17,5 procent år 2000).

Juridiska avdelningen
Planerings- och kalkylavdelningen/epu

20.12.1995

Exempel 3.3

Arbetstagarens första arbetsförhållande har börjat 1.1.1981 och upphör 31.12.1995 och det andra arbetsförhållandet har börjat 1.1.1997 och upphör 31.5.2000. Inkomsterna har justerats att motsvara nivån för det år då det andra arbetsförhållandet upphörde och avdraget för arbetstagares pensionsavgift har gjorts.

	År	Inkomster mk/år	d	Inkomster mk/mån
Arbetsförh. 1	1987	100 000	360	8 333,33
	1988	111 000	360	9 250,00
	1989	115 000	360	9 583,33
	1990	116 000	360	9 666,67
	1991	112 000	360	9 333,33
	1992	113 500	360	9 458,33
	1993	110 000	360	9 166,67
	1994	100 000	360	8 333,33
	1995	63 000	360	5 250,00

Pensionslönen beräknas på åren 1992-1995 enligt den tidigare huvudregeln och blir 8 750 mk/mån, och de pensionsgrundande månaderna är 180 till antalet. Beräknad enligt huvudregeln är pensionen för arbetsförhållande 1

$$\frac{180}{800} \times 8\,750 = 1\,968,75 \text{ mk/mån.}$$

Undantagsskälet har yppat sig år 1991 och pensionslönen beroende av prövning beräknas således på inkomsterna för åren 1987-1990 och utgör 9 417 mk/mån. Enligt detta beräkningssätt är pensionen för arbetsförhållande 1

$$\frac{180}{800} \times 9\,416,67 = 2\,118,75 \text{ mk/mån.}$$

Arbetsförh. 2	1997	150 000	360	12 500,00
	1998	140 000	360	11 666,67
	1999	85 000	360	7 083,33
		375 000	1080	

Beräknad enligt huvudregeln är pensionslönen 10 416,67 för arbetsförhållande 2 och de pensionsgrundande månaderna är 41 till antalet, varför pensionen för arbetsförhållande 2 är

Juridiska avdelningen
Planerings- och kalkylavdelningen/epu

20.12.1995

$$\frac{41}{800} \times 10\,416,67 = 533,85 \text{ mk/mån.}$$

Undantagsskälet har yppat sig år 1999. Pensionslönen beroende av prövning beräknas på basis av åren 1997 och 1998 och blir då 12 083,33 mk/mån. Enligt huvudregeln kan år 1999 inte uteslutas vid beräkningen av pensionslönen eftersom inkomsterna för året är högre än 50 procent av medeltalet.

$$\frac{41}{800} \times 12\,083,33 = 619,27 \text{ mk/mån.}$$

Undantagsskälet har inverkat på bägge arbetsförhållandena. Eftersom arbetsförhållande 1 har upphört före lagändringen, är tillämpningsgränsen för bestämmelsen om justering av pensionslönen enligt prövning 7,5 procent i detta arbetsförhållande. I arbetsförhållande 2 följer tillämpningsgränsen för justering av pensionslönen enligt prövning bestämmelserna för ikraftträdeperioden och är 17,5 procent.

Pensionen enligt huvudregeln:

$$1\,968,75 + 533,85 = 2\,502,60 \text{ mk/mån}$$

Arbetsförhållande 1, efter justering enligt prövning:

$$2\,118,75 + 533,85 = 2\,652,60 \text{ mk/mån}$$

Arbetsförhållande 2, efter justering enligt prövning:

$$1\,968,75 + 619,27 = 2\,588,02 \text{ mk/mån}$$

Eftersom tillämpningen av bestämmelsen om justering av pensionslönen enligt prövning inverkar på pensionen för arbetsförhållande 1 med endast 6 procent [$100 \times (2\,652,60 - 2\,502,60) / 2\,502,60$], beräknas pensionen för arbetsförhållande 1 enligt huvudregeln. Likaså eftersom tillämpningen av bestämmelsen om justering av pensionslönen enligt prövning inverkar på pensionen för arbetsförhållande 2 med endast 3,4 procent [$100 \times (2\,588,02 - 2\,502,60) / 2\,502,60$], beräknas pensionen för arbetsförhållande 2 också enligt huvudregeln. Den slutliga pensionen är således 2 502,60 mk/mån.

3.9

Justering av pensionslönen enligt prövning och barnavårdstid

Stadgandet om barnavårdstid förblir i princip oförändrat (se punkten 2.7). Om orsaken till lönebortfallet beror på barnavård, skall pensions-

Juridiska avdelningen
Planerings- och kalkylavdelningen/epu

20.12.1995

lönen beräknas både enligt huvudregeln och enligt beräkningsregeln för pensionslönen för barnavårdstid. Om det utöver barnavård finns någon annan orsak till lönebortfallet och pensionslönen inte blir tillräckligt korrigerad genom tillämpning av regeln om uteslutande av år med inkomster under 50 procent av medeltalet, skall pensionslönen vid behov därtill beräknas enligt beräkningsregeln för pensionslön beroende av prövning. Till pensionslön väljs den lön som är bäst.

Om endast barnavård är orsak till lönebortfallet, leder tillämpningen av 7 c § redan till rätt slutresultat, och pensionslönen behöver således inte justeras enligt prövning.

3.10

Justering av pensionslönen enligt prövning och tekniskt avbrytande

Om stadgandet om justering av pensionslönen enligt prövning tillämpas på ett arbetsförhållande i vilket ett tekniskt avbrytande har gjorts, anses arbetsförhållandet ha fortgått utan avbrott under de förutsättningar som cirkulär 4/85 redogör för.

3.11

Justering av pensionslönen enligt prövning och automatiskt avbrytande

Tillämpningsanvisningarna gällande stadgandet om justering av pensionslönen enligt prövning i samband med automatiskt avbrytande förblir oförändrade (se cirkulär A 30/93).

Juridiska avdelningen
Planerings- och kalkylavdelningen/epu

20.12.1995

NYA BEGREPP I BERÄKNINGSREGLERNA FÖR PENSIONSLÖNEN

- Urvalsår** De högst 10 kalenderår före året då arbetsförhållandet upphörde som tas till grund för beräkningen av pensionslönen. Högst fyra av dessa 10 kalenderår kan hänföra sig till tiden före 1996.
- Beräkningsår** De år på vilka pensionslönen i själva verket beräknas sedan både de år före 1996 som skulle elimineras enligt den tidigare beräkningsregeln och de högst 1/3 år efter 1995 med inkomster under 50 procent av medeltalet av inkomsterna för urvalsåren har uteslutits. I beräkningsåren ingår därefter de högst två år från tiden före 1996 på vilka pensionslönen hade beräknats enligt de tidigare reglerna och från tiden efter 1995 åren med inkomster över 50 procent av medeltalet av inkomsterna för åren efter 1995.
- Nya (urvals)år** Anställningsåren efter 1995.
- Gamla år** Anställningsåren före 1996.
- Gamla urvalsår** Sådana anställningsår före 1996 på basis av vilka pensionslönen hade beräknats enligt de tidigare reglerna.

Avdrag för arbetstagares pensionsavgift

Ett avdrag motsvarande arbetstagares pensionsavgift som efter indexjusteringen görs från varje årsinkomst innan pensionslönen räknas ut. Avdraget begränsas till högst det procenttal med vilket löntagarnas realinkomster har stigit sedan arbetstagares pensionsavgift infördes. Avdraget görs enligt en av social- och hälsovårdsministeriet fastställd koefficient vars belopp Pensionsskyddscentralen meddelar samtidigt med APL-index. Avdraget görs första gången från inkomsterna för 1996. (se exempel 2.4 sid. 14)